

# Gemeindeverwaltungsverband Neckartenzlingen

---

## Vorlage für die Gemeinderäte der Mitgliedsgemeinden

-Vorlage Nr. 8/2024-

Sitzung des Gemeindeverwaltungsverbands am 26.06.2024

-öffentlich-

---

### Thema

Verabschiedung des Haushaltsplans 2026

### Beschlussantrag

Die Verbandsversammlung fasst den Beschluss der Haushaltssatzung für des Haushaltsjahr 2026 (Haushaltsplan S. 3 und 4)



Braun  
Verbandsvorsitzende

### Anlage:

Haushaltssatzung und Haushaltsplan 2026 für den Gemeindeverwaltungsverband Neckartenzlingen



# **Haushaltssatzung**

**und**

# **Haushaltsplan**

**2026**

## INHALTSVERZEICHNIS

Haushaltssatzung	S.	3
Haushaltsplan		
⇒ Vorbericht - Teil I	S.	5
⇒ Vorbericht - Teil II	S.	12
⇒ Zuordnung der Produkte zu den Teilhaushalten	S.	16
Gesamtergebnishaushalt	S.	17
Gesamtfinanzhaushalt	S.	21
Haushaltsquerschnitt Ergebnishaushalt	S.	25
Haushaltsquerschnitt Finanzhaushalt	S.	27
Teilhaushalte – organisationsorientiert		
⇒ Teilhaushalt 1 – Innere Verwaltung	S.	29
⇒ Teilhaushalt 2 – Sonstige Verbandsaufgaben	S.	48
⇒ Teilhaushalt 3 – Allgemeine Finanzwirtschaft	S.	75
Stellenplan	S.	84
Übersichten		
⇒ Darstellung der voraussichtlichen Entwicklung der Liquidität	S.	89
⇒ Übersicht über den voraussichtlichen Stand der Rücklagen	S.	90
⇒ Übersicht über den voraussichtlichen Stand der Rückstellungen	S.	91
⇒ Übersicht über den voraussichtlichen Stand der Schulden	S.	92
⇒ Übersicht über die Verpflichtungsermächtigungen	S.	93
⇒ Kennzahlen zur Beurteilung der finanziellen Leistungsfähigkeit	S.	94
⇒ Schlussbilanz	S.	95
⇒ Investitionsmaßnahmen	S.	97
Glossar zum Neuen Kommunalen Haushaltsrecht	S.	108

## Haushaltssatzung des Gemeindeverwaltungsverbands Neckartenzlingen für das Haushaltsjahr 2026

Auf Grund von § 79 der Gemeindeordnung für Baden-Württemberg in Verbindung mit § 18 des Gesetzes über die kommunale Zusammenarbeit hat die Verbandsversammlung am 26. November 2025 folgende Haushaltssatzung für das Haushaltsjahr 2026 beschlossen:

### § 1 Ergebnishaushalt und Finanzhaushalt

Der Haushaltsplan wird festgesetzt

1. im Ergebnishaushalt mit den folgenden Beträgen

EUR

1.1 Gesamtbetrag der ordentlichen Erträge von	2.373.610
1.2 Gesamtbetrag der ordentlichen Aufwendungen von	2.373.610
1.3 Veranschlagtes ordentliches Ergebnis (Saldo aus 1.1. und 1.2.) von	0
1.4 Gesamtbetrag der außerordentlichen Erträge von	0
1.5 Gesamtbetrag der außerordentlichen Aufwendungen von	0
1.6 Veranschlagtes Sonderergebnis (Saldo aus 1.4 und 1.5) von	0
1.7 Veranschlagtes Gesamtergebnis (Summe aus 1.3 und 1.6) von	0

2. im Finanzhaushalt mit den folgenden Beträgen

2.1 Gesamtbetrag der Einzahlungen aus laufender Verwaltungstätigkeit von	2.348.610
2.2 Gesamtbetrag der Auszahlungen aus laufender Verwaltungstätigkeit von	2.348.610
2.3 Zahlungsmittelüberschuss /-bedarf aus laufender Verwaltungstätigkeit (Saldo aus 2.1 und 2.2) von	0
2.4 Gesamtbetrag der Einzahlungen aus Investitionstätigkeit von	59.000
2.5 Gesamtbetrag der Auszahlungen aus Investitionstätigkeit von	59.000
2.6 Veranschlagter Finanzierungsmittelüberschuss /-bedarf aus Investitionstätigkeit (Saldo aus 2.4 und 2.5) von	0
2.7 Veranschlagter Finanzierungsmittelüberschuss /-bedarf (Saldo aus 2.3 und 2.6) von	0
2.8 Gesamtbetrag der Einzahlungen aus Finanzierungstätigkeit von	0
2.9 Gesamtbetrag der Auszahlungen aus Finanzierungstätigkeit von	0
2.10 Veranschlagter Finanzierungsmittelüberschuss /-bedarf aus Finanzierungstätigkeit (Saldo aus 2.8 und 2.9) von	0
2.11 Veranschlagte Änderung des Finanzierungsmittelbestands, Saldo des Finanzhaushalts (Saldo aus 2.7 und 2.10) von	0

## § 2 Kreditermächtigung

Der Gesamtbetrag der vorgesehenen Kreditaufnahmen für Investitionen und Investitionsförderungsmaßnahmen (Kreditermächtigung) wird festgesetzt auf 0 €.

## § 3 Verpflichtungsermächtigung

Der Gesamtbetrag der vorgesehenen Ermächtigungen zum Eingehen von Verpflichtungen, die künftige Haushaltsjahre mit Auszahlungen für Investitionen und Investitionsförderungsmaßnahmen belasten (Verpflichtungsermächtigungen), wird festgesetzt auf 0 €.

## § 4 Kassenkredite

Der Höchstbetrag der Kassenkredite wird festgesetzt auf 50.000 €.

## § 5 Verbandsumlagen

Die Verbandsumlagen betragen

1. Betriebskostenumlage	1.428.650 €.
2. Kapitalumlage	59.000 €.

Neckartenzlingen, den

Melanie Braun  
Verbandsvorsitzende

## Teil I - Vorbericht

### Einführung des Neuen Kommunalen Haushalts- und Rechnungswesens

#### 1. Allgemeines

Der Gemeindeverwaltungsverband Neckartenzlingen hat mit dem Grundsatzbeschluss vom 28.05.2014 als erste Körperschaft des öffentlichen Rechts des Gemeindeverwaltungsverbands Neckartenzlingen die Einführung des Neuen Kommunalen Haushalts- und Rechnungswesens (NKHR) zum Eröffnungsbilanzstichtag 01.01.2015 beschlossen.

##### 1.1. Gesetzliche Grundlagen

Seit Anfang der 90er Jahre wird auf kommunaler Ebene um das sogenannte „Neue Steuerungsmodell“ kontrovers diskutiert. Als Kerngedanke gilt die Outputsteuerung, zu deren effektiven Anwendung allerdings auch eine Änderung des Rechnungswesens erforderlich war.

Die Innenministerkonferenz der Länder hat bereits im November 2003 die Weichen für ein neues Haushaltsrecht gestellt. Mit dem Beschluss vom 22.4.2009 über das Gesetz zur Reform des Gemeindehaushaltsrechts und der neuen Gemeindehaushaltsverordnung (GemHVO) vom 11.12.2009 hat der Landtag Baden-Württemberg schließlich die rechtlichen Grundlagen für das Neue Kommunale Haushalt- und Rechnungswesen, kurz NKHR, gelegt. Nach derzeitiger Rechtslage sind die Kommunen in Baden-Württemberg verpflichtet, bis spätestens 01.01.2020 vom bisherigen Buchführungsstil der Kameralistik auf die Doppik umzustellen.

##### 1.2. Konzeptionelle Grundlagen und Ziele

Das bisherige kameralistische, rein zahlungsorientierte Haushalts- und Rechnungssystem (Geldverbauchskonzept) wird durch eine ressourcenorientierte Darstellung (Ressourcenverbauchsrechnung) in Form der doppelten Buchführung (Kommunale Doppik) abgelöst. Die traditionelle Verwaltungskameralistik hingegen hat ausgedient.

Das Rechnungskonzept basiert auf dem Leitgedanken der intergenerativen Gerechtigkeit, wodurch transparent abgebildet werden kann, welche Leistungen und Belastungen der jetzigen bzw. zukünftigen Generation zuzurechnen sind. Jede Generation soll für die von ihr verbrauchten Ressourcen mittels Entgelten und Abgaben selbst aufkommen, um so künftige Generationen nicht vorzeitig zu belasten. Deshalb werden im Rahmen der Ergebnisrechnung insbesondere Abschreibungen und Rückstellungen als Aufwand mit einbezogen und beim Haushaltsausgleich berücksichtigt.

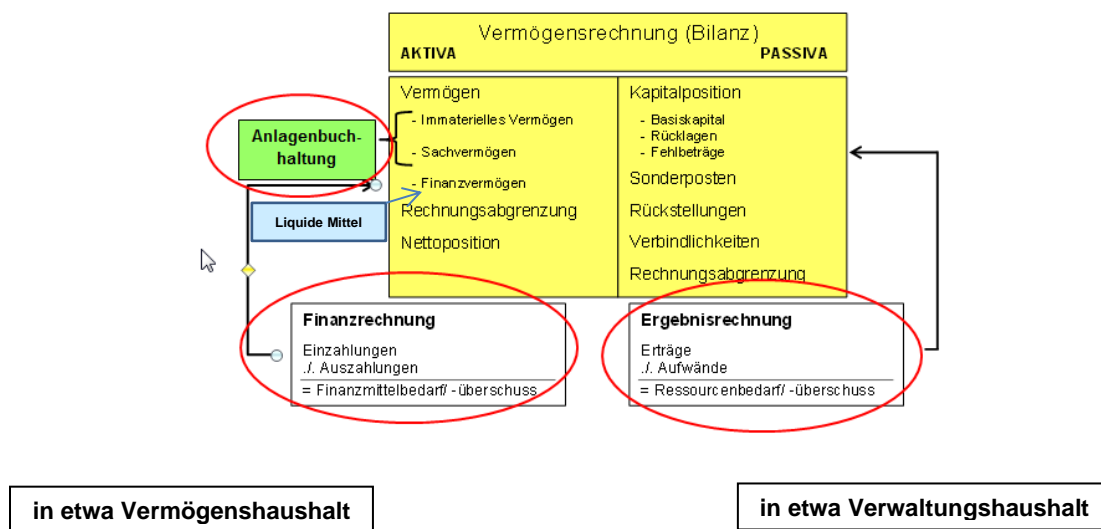
Ein weiterer Ansatz bildet die dezentrale Ressourcenverantwortung. Die bisher organisatorisch getrennte Verantwortung für die Aufgabenerfüllung (Leistungserstellung) und des Ressourceneinsatzes erfolgt künftig aus einer Hand in Form der Budgetierung kraft Gesetzes.

Ziel der Reform ist es, die erbrachten bzw. angestrebten Leistungen („Produkte“) für die kommunale Aufgabenerfüllung in den Mittelpunkt zu stellen („Outputsteuerung“). Das Handeln der Kommunen soll nicht mehr durch die pauschale Zuweisungen finanzieller Mittel

(„Inputsteuerung“), sondern durch die Vorgabe von Zielen für die kommunalen Dienstleistungen bestimmt werden. Im Fokus steht vielmehr das Ergebnis des Verwaltungshandelns („Output“) und die damit verbundene Wirkung („Outcome“). Es findet also nicht nur ein Wechsel des Buchführungsstils statt, sondern auch ein Wechsel in der Haushaltsphilosophie.

## 2. Drei-Komponenten-Rechnung

Der kommunale Haushaltsplan wurde neu strukturiert. Verwaltungs- und Vermögenshaushalt werden durch die Drei-Komponenten-Rechnung (Vermögens-, Ergebnis- und Finanzrechnung) ersetzt. Die frühere Gliederung in Einzelpläne, Abschnitte und Unterabschnitte ist entfallen. Stattdessen wird der Gesamthaushalt in Teilhaushalte unterteilt. Diese Teilhaushalte sind produktorientiert zu bilden.



Die drei Komponenten setzen sich wie folgt zusammen:

### Ergebnishaushalt / Ergebnisrechnung

Im Ergebnishaushalt wird der gesamte Ressourcenverbrauch über Erträge und Aufwendungen, einschließlich des durch Nutzung/Inanspruchnahme von Vermögen entstandenen Werteverzehrs (Abschreibungen), vollständig erfasst und abgebildet. Der Ergebnishaushalt bzw. die Ergebnisrechnung entsprechen in etwa dem bisherigen Verwaltungshaushalt und wird um Abschreibungen ergänzt. Damit ist er mit der handelsrechtlichen Gewinn- und Verlustrechnung vergleichbar. Alle Erträge und Aufwendungen werden periodengerecht abgebildet, sodass die Veränderungen des Basiskapitals (betriebswirtschaftlich: Eigenkapital) unmittelbar ausgewiesen werden. Es bildet auch die neue zentrale Steuerungsgröße für den Haushaltsausgleich ab, nämlich das ordentliche Ergebnis im Gesamtergebnisplan.

### Finanzhaushalt / Finanzrechnung

Im Finanzhaushalt sind die Investitions- und Kreditfinanzierungstätigkeiten abgebildet, die bisher in etwa im Vermögenshaushalt dargestellt wurden. Darüber hinaus enthält die Finanzrechnung sämtliche ergebniswirksame Einzahlungen und Auszahlungen einer Rechnungsperiode aus laufender Verwaltungstätigkeit und aus haushaltsfremden Vorgängen. Damit gibt die Finanzrechnung über die Liquiditätslage Auskunft und entspricht so im We-

sentlichen der im Handelsrecht für Konzerne vorgeschriebenen Kapitalflussrechnung. Allerdings wird sie bei den Gemeinden nicht nur beim Abschluss erstellt, sondern ganzjährig mitgeführt.

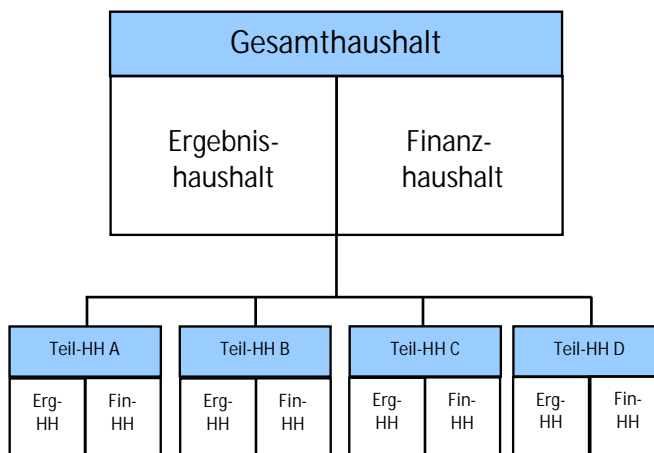
### Vermögensrechnung (Bilanz)

Die Vermögensrechnung im neuen Rechnungswesen stellt eine Erweiterung der herkömmlichen Geldvermögensrechnung nach dem bisherigen § 43 GemHVO zu einer Vollvermögensrechnung dar, die auch das Sachvermögen umfasst. Die Vollvermögensrechnung ist die notwendige Voraussetzung für eine ressourcenorientierte Haushaltswirtschaft und für die Herstellung von Kostentransparenz. Durch die Einbeziehung der Ergebnisse des Ergebnishaushalts und des Finanzhaushalts in die kommunale Bilanz erhält die Kommune einen vollständigen Überblick über ihr Vermögen und ihre Schulden.

## 3. Haushaltsplan

### 3.1. Aufbau in Gesamt- und Teilhaushalte

Die in der Kameralistik durch Einzelpläne dargestellte horizontale Haushaltsgliederung, wird durch die Gliederung des Gesamthaushalts in Teilhaushalte ersetzt. Ein Teilhaushalt wiederum unterteilt sich in einen Teilergebnis- und einen Teilfinanzhaushalt. In jedem Teilhaushalt werden mehrere Produkte zusammengefasst.



### 3.2. Doppischer Haushalt des Gemeindeverwaltungsverbands Neckartenzlingen

Der Haushaltsplan des Gemeindeverwaltungsverbands Neckartenzlingen ist in 3 Teilhaushalte gegliedert:

- Teilhaushalt 1: Innere Verwaltung
- Teilhaushalt 2: Sonstige Verbandsaufgaben
- Teilhaushalt 3: Allgemeine Finanzwirtschaft

THH	Produkt	Bezeichnung
1	11.10.00.00.00	Steuerung
	11.20.00.00.00	Organisation und EDV
	11.21.00.00.00	Personalwesen
	11.22.00.00.00	Finanzverwaltung, Kasse
2	12.21.00.00.00	Verkehrswesen und Sonstiges
	12.23.00.00.00	Personenstandswesen
	21.20.02.00.00	Bereitstellung und Betrieb von Förderschulen
	51.10.00.00.00	Städtebauliche Planung - Flächennutzungsplan
	51.11.00.00.00	Flächen- und grundstücksbezogene Daten und Grundlagen
	54.10.01.00.00	Bereitstellung und Betrieb von Straßen, Wegen und Plätzen
	57.10.00.00.00	Wirtschaftsförderung
3	61.10.00.00.00	Steuern, allgemeine Zuweisungen, allgemeine Umlagen
	61.20.00.00.00	Sonstige allgemeine Finanzwirtschaft

### 3.3. Produktaufbau

Beispiel:

Produkt	54 10 01 00 00	Bereitstellung und Betrieb von Straßen, Wegen, Plätzen
Produktbereich	54	Verkehrsflächen und -anlagen, ÖPNV
Produktgruppe	54 10	Gemeindestraßen
Produkt	54 10 01	Bereitstellung und Betrieb von Straßen, Wegen, Plätzen
Unterprodukt	54 10 01 00 00	Platzhalter für eine individuelle Untergliederung

Jedes Produkt wird durch eine Kurzbeschreibung näher erläutert, sowie durch Ziele und langfristig auch durch Kennzahlen näher definiert.

### 3.4. Aufbau des Auftrags

Die einzelnen Investitionsvorgänge heißen nicht mehr wie bisher Maßnahmen, sondern Aufträge. Für jede Investition gibt es künftig einen eigenen Auftrag. Im Auftrag ist jeweils das entsprechende Produkt verschlüsselt.

Auftrag	7 54 10 01 01 000	Straßen, Wege, Brücken
Auftrag	7	Die „7“ steht in SAP für die Investitionen
Produktgruppe	7 54 10	Die weiteren vier Ziffern stehen für die Produktgruppe
Auftragsnummer	7 54 10 00 01	Die nächsten vier Ziffern sind die Auftragsnummern, die fortlaufend vergeben werden.
SAP-Nummer	7 54 10 00 01 000	Die letzten 3 Ziffern dienen der SAP internen Verschlüsselung

### 3.5. Kommunalen Kontenrahmen

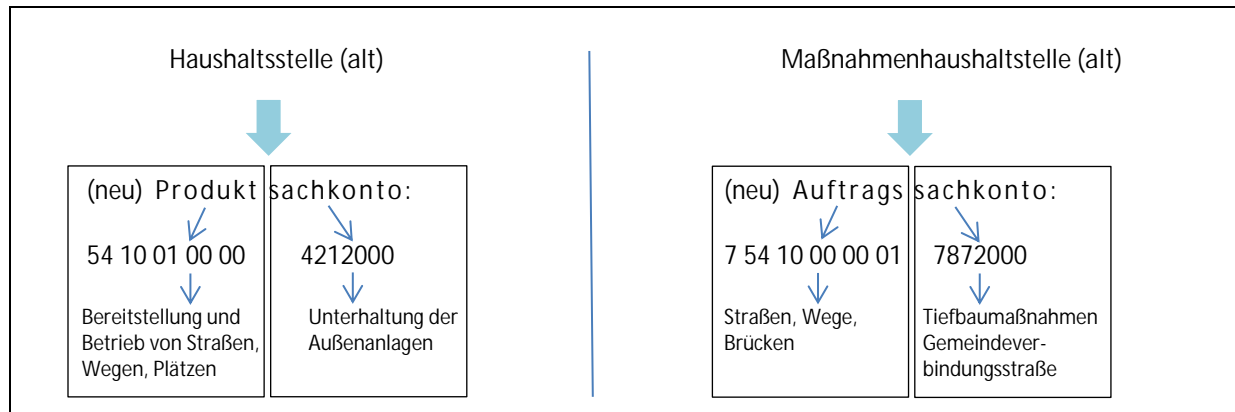
Die kameralen Einnahmen und Ausgaben werden durch Erträge, Aufwendungen, Einzahlungen und Auszahlungen ersetzt und in Form von Sachkonten abgebildet. Diese werden vom kommunalen Kontenplan für Baden-Württemberg vergeben.

Das Sachkonto besteht insgesamt aus sieben Ziffern. Die erste Ziffer gibt an, um welche Art von Sachkonto (Kontenklasse) es sich handelt:

Kontenklassen		
0	Immaterielle Vermögensgegenstände und Sachvermögen	Bilanzkonten
1	Finanzvermögen und aktive Rechnungsabgrenzung	
2	Kapitalposition, Sonderposten, Verbindlichkeiten, Rückstellungen und passive Rechnungsabgrenzung	Ergebnisrechnung
3	Erträge	
4	Aufwendungen	
5	Außerordentliche Erträge und Aufwendungen	Finanzrechnung
6	Einzahlungen	
7	Auszahlungen	Abschlusskonten/KLR
8	Abschlusskonten	
9	Kosten- und Leistungsrechnung (KLR)	

### 3.6. Aufbau der Produkt- und Auftragskonten

Die kamerale Haushaltsstelle wird durch das sogenannte „Produktsachkonto“ bzw. „Auftragskonto“ abgelöst. Wie aus diesen Begriffen abzuleiten ist, setzen sich die „neuen Haushaltsstellen“ im laufenden Verwaltungsbereich aus einem Produkt bzw. im investiven Bereich aus einem Auftrag und einem passenden Sachkonto zusammen.



#### 4. Mittelfristige Finanzplanung, Investitionen und Investitionsprogramm

##### Finanzplan

Der fünfjährige Finanzplan umfasst das laufende Haushaltsjahr, das Haushaltsjahr, für das der Haushaltsplan aufgestellt wird (Planjahr) und die folgenden drei Haushaltsjahre. Er besteht aus einer Übersicht über die Entwicklung der Erträge und Aufwendungen unter Berücksichtigung von Fehlbeträgen aus Vorjahren, des zu veranschlagenden Gesamtergebnisses des Ergebnishaushalts und einer Übersicht über die Entwicklung der Einzahlungen und Auszahlungen des Finanzhaushalts.

Bei der mittelfristigen Finanzplanung und dem Investitionsprogramm gab es ebenfalls Veränderungen. Beide finden sich nun nicht mehr separat im Anhang, sondern direkt bei den einzelnen Produkten und Sachkonten (den früheren Haushaltsstellen). Somit ist nun bei jedem Sachkonto auf den ersten Blick die künftige Entwicklung ersichtlich. Es wird auf den ersten Blick erkennbar, welche Investitionen beim jeweiligen Produkt getätigt werden und in den Folgejahren geplant sind.

#### 5. Der Haushaltsausgleich im NKHR

Der Haushaltsausgleich hat eine bedeutende Funktion für die kommunale Haushaltswirtschaft. Entsprechend des Prinzips der intergenerativen Gerechtigkeit muss der Haushaltsausgleich auf Basis des Ressourcenverbrauchs (Aufwendungen und Ertrag) erreicht werden. Im NKHR bezieht sich die Ausgleichsverpflichtung auf das veranschlagte ordentliche Ergebnis des Gesamtergebnishaushalts. Gesamtergebnishaushalt und –rechnung sind ausgeglichen, wenn sich die ordentlichen Erträge und die ordentlichen Aufwendungen unter Berücksichtigung von Fehlbeträgen aus Vorjahren decken. Der kamerale Haushaltsausgleich über die Zuführung vom Verwaltungs- zum Vermögenshaushalt entfällt. Mit der Einführung der kommunalen Doppik ist anhand eines gestuften Haushaltsausgleichssystems gemäß §§ 24, 25 GemHVO der Haushaltsausgleich herbeizuführen. Das bedeutet, dass auch zahlungsunwirksame Abschreibungen und Erlöse sowie Aufwendungen für Rückstellungen in den Haushaltsausgleich mit einzubeziehen sind. Somit wird der Haushaltsausgleich im Vergleich zur Kameralistik stark erschwert.

Entsprechend dem Ressourcenverbrauchskonzept bezieht sich der Haushaltsausgleich ausschließlich auf den Gesamtergebnishaushalt. Folglich bedarf es keines Ausgleichs des Finanzhaushalts. Allerdings hat die Kommune weiterhin auf die Aufrechterhaltung der Zahlungsfähigkeit (Liquidität) zu achten und ist verpflichtet, die notwendigen Zahlungsmittel zur Tilgung von Krediten und zur Finanzierung der Investitionen bereitzuhalten. Zudem müssen in der Finanzplanung spätestens im letzten Jahr die Investitionsauszahlungen und ihre Finanzierung ausgeglichen sein. Zu beachten ist auch, dass Kredite weiterhin nur zur Finanzierung von Investitionen verwendet werden dürfen und nicht zum Ausgleich eines Zahlungsmittelbedarfs aus laufender Verwaltungstätigkeit.

Zur weiteren Information ist dem Haushaltsplan ein Glossar zum Neuen Kommunalen Haushaltsrecht auf den letzten Seiten beigelegt. Fachbegriffe aus der kommunalen Finanzwelt sind in alphabetischer Reihenfolge sortiert und erläutert.

## Teil II – Vorbericht

### 1. Wesentlichen Ziele und Strategien des Verbands

Das wesentliche Ziel des Verbands ist die fortwährende Aufgabenerfüllung im Sinne der Verbandssatzung zu erreichen. Dies gelingt ihm durch jährliche Zielanpassungen bei den zu tätigen Aufwendungen und Investitionen sowie der Gewährleistung der ständigen Zahlungsbereitschaft der Kasse.

### 2. Entwicklung der wichtigsten Haushaltspositionen

	2024	2025	2026
Erträge			
Allgemeine Verbandsumlage	1.208.316 €	1.345.300	1.428.650
Verwaltungsgebühren	31.069 €	20.000 €	20.000 €
Erstattungen von Gemeinden	671.625 €	650.100 €	674.650 €
FAG-Zuweisungen	2.704 €	17.000 €	17.000 €
Aufwendungen			
Personalaufwendungen	1.459.966 €	1.694.000 €	1.805.400 €
Aufwendungen für Sach- und Dienstl.	158.260 €	200.000 €	228.500 €
Personalnebenausgaben	60.414 €	56.500 €	26.500 €
Erstattungen an Gemeinden	162.239 €	68.000 €	65.000 €
Schulden	0 €	0 €	0 €

In 2026 ist keine Kreditaufnahme geplant. Auch müssen keine Kassenkredite aufgenommen werden.

Der GVV übernimmt für seine Mitgliedsgemeinden die Koordination der kommunalen Wärmeleitplanung. Hierzu werden die jährlichen Landeszuweisungen rückwirkend ab 2025 von den Gemeinden an den Verband übertragen. Der Verband zahlt anfallende Abschlagszahlungen und wird am Projektende die Endabrechnung erstellen. Auf Grund des Berechnungsmodus der Landesmittel wurde vereinbart, den jeweiligen Gemeindeanteil an der Gesamtsumme prozentual als Kostenverteilungsschlüssel zu nutzen.

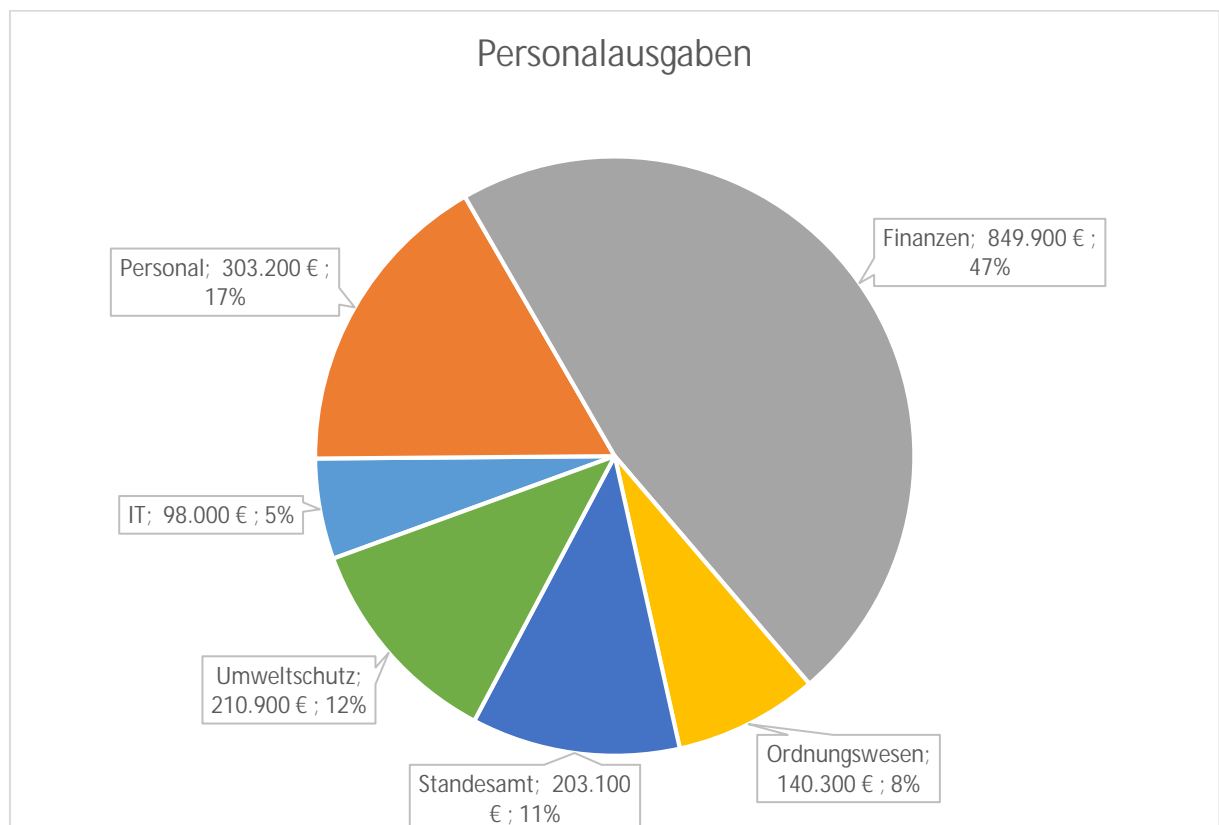
## 2.1 Personalkosten und -nebenausgaben

Mit rd. 1,8 Mio. € stellen die Personalkosten den größten Kostenblock beim Verband dar. Derzeit sind keine Stellenneuschaffungen beim Verband geplant, allerdings hat eine Mitarbeiterin das Ende ihrer Elternzeit angekündigt und hat entsprechend Anspruch auf Weiterbeschäftigung beim Verband. Im Vergleich zum Haushalt 2025 sind zwei Stellen höher bewertet worden. Im Bereich Beamte wurden zwei Beförderungen berücksichtigt, wobei der Beschluss erst nach Verabschiedung des Haushalts erfolgt.

Die Ergebnisse der Tarifverhandlungen für Angestellte aus dem Jahr 2025 inkl. der Gehaltssteigerungen im Jahr 2026 wurden berücksichtigt.

Ab 2027 könnten die Zuschüsse für die Klimabeauftragten wegfallen, sofern das Förderprogramm nicht verlängert wird.

Die Personalnebenausgaben reduzieren sich deutlich, da die Jahre 2024 und 2025 auf Grund der Neubesetzung des Geschäftsführers als Ausreißer zu betrachten sind.

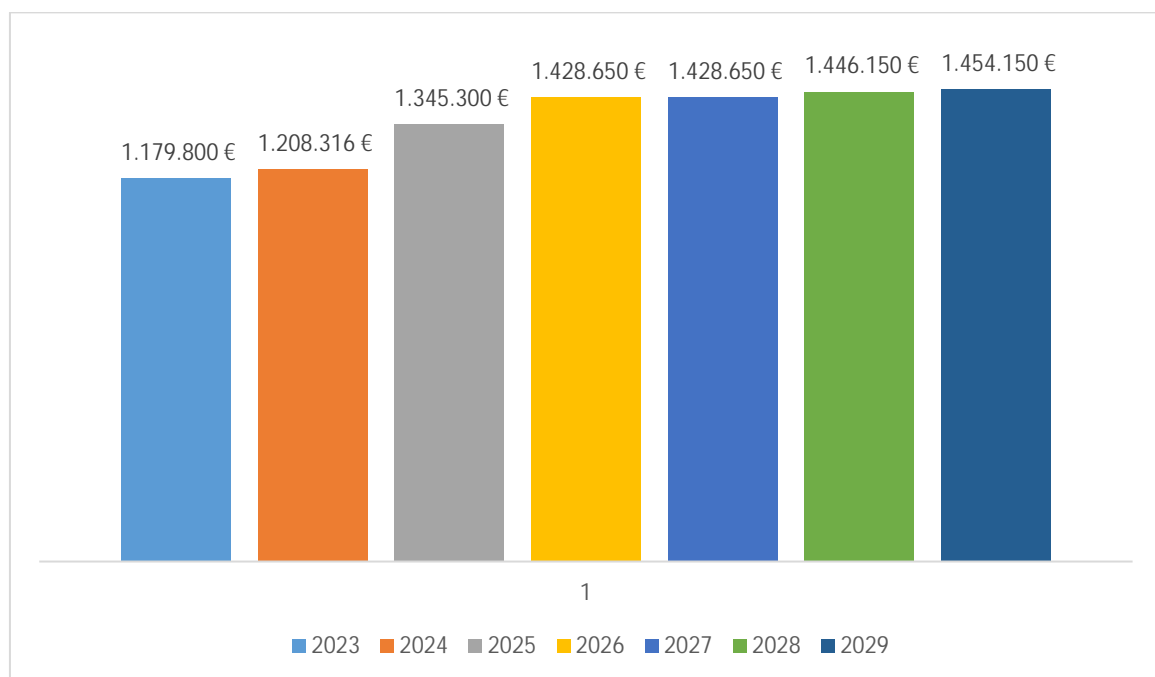


## 2.2 Aufwendungen Sach- und Dienstleistungen

In Summe sind hier keine Änderungen zu erwarten. Insgesamt wurde sich an den Ergebnissen und Ansätzen der Vorjahre orientiert:

- Die EDV-Aufwendungen wurden mit 101 T€ veranschlagt. Einerseits sind allgemein gestiegene Kosten zu berücksichtigen, andererseits wird die Einarbeitung eines neuen Mitarbeiters durch das externe Büro zu Mehrkosten führen.
- Für Fortbildungen wurden 17 T€ eingeplant (Vorjahr: 13T€). Größter Einzelposten hier ist die Ausbildung einer neuen Mitarbeiterin zur Standesbeamtin.
- Die Kosten für Sachverständige beinhalten die Kosten für die kommunale Wärmeleitplanung. Hier werden die entsprechenden Zuweisungen in voller Höhe als Aufwand angesetzt (128.310 €), da der GVV keinen Ertrag generieren soll.
- Die Ansätze für den Erwerb von geringwertigen Vermögensgegenständen wurde von 36 T€ auf 17 T€ reduziert.

## 2.3 Entwicklung der Verbandsumlage



## 3. Übersicht der im Haushaltsjahr geplanten Investitionen

Die Beschaffung von RegiSafe hat sich nach 2026 verschoben und wird über Haushaltsreste finanziert. Zusätzlich sind Softwareschnittstellen für die Kasse geplant (SAP, RegiSafe) sowie ggfs. die Anschaffung und Einbindung von NH-KITA für Altdorf, Altenriet und Schlaitdorf. Insgesamt werden 18 T€ veranschlagt.

Es wurden noch nicht alle Schreibtische ausgetauscht. Im Standesamt sind die Möbel noch nicht beschafft. Hierfür werden 6 T€ eingeplant.

4. Finanzierungsbedarf für die Inanspruchnahme von Rückstellungen

Der Finanzierungsbedarf für die Inanspruchnahme von Rückstellungen beträgt im HH-Jahr 2026: 0,00 €

Neckartenzlingen, den 24. Oktober 2025

R e i ß

## Haushaltsaufbau GVV - Teilhaushalte

Teilhaushalt 1 Innere Verwaltung	Teilhaushalt 2 Sonstige Verbandsaufgaben	Teilhaushalt 3 Allgemeine Finanzwirtschaft
11.10 Steuerung	12.21 Verkehrswesen und Sonstiges	61.10 Steuern, allgemeine Zuweisungen, allgemeine Umlagen
11.20 Organisation und EDV	12.23 Personenstandswesen, Renteninformation	61.20 Sonstige allgemeine Finanzwirtschaft
11.21 Personalwesen	21.20 Bereitstellung und Betrieb von Sonderschulen	
11.22 Finanzverwaltung, Kasse	51.10 Städtebauliche Planung- Flächennutzungsplan	
	51.11 Flächen- und grundstücksbezogene Daten	
	54.10 Gemeindeverbindungs- straßen	
	56.10 Umweltschutz- maßnahmen	
	57.10 Wirtschaftsförderung	

Haushaltsvermerke:

In den Teilhaushalten nach § 4 GemHVO wird für den investiven Bereich des Finanzhaushalts die gegenseitige Deckungsfähigkeit (§ 20 Abs. 3 GemHVO) aufgehoben.

Zahlungswirksame Aufwendungen eines Budgets im Ergebnishaushalt werden zu Gunsten von investiven Auszahlungen des Budgets im Finanzhaushalt für einseitig deckungsfähig erklärt (§ 20 Abs. 4 GemHVO).

# **Gesamtergebnishaushalt**

## **Haushalt 001 Kernhaushalt GVV**

## Gesamtergebnishaushalt

Ifd. Nr.		Gesamtergebnishaushalt Ertrags- und Aufwandsarten	Ergebnis 2024 EUR	Ansatz 2025 EUR	Ansatz 2026 EUR	Finanzplanung		
						2027 EUR	2028 EUR	2029 EUR
			1	2	3	4	5	6
2	+	Zuweisungen u. Zuwendungen, Umlagen	1.321.694,14	1.442.300	1.653.960	1.509.800	1.527.300	1.490.850
		31110000 Zuweisungen f. Gde. Verb. Straßen	7.299,95	17.000	17.000	17.000	17.000	17.000
		31410000 Zuweisungen und Zuschüsse für laufende Z	106.078,16	80.000	80.000	0	0	0
		31420010 Zuweisungen Konnexitätsmittel	0,00	0	128.310	64.150	64.150	19.700
		31820000 Allgemeine Verbandsumlage	1.208.316,03	1.345.300	1.428.650	1.428.650	1.446.150	1.454.150
3	+	Aufgelöste Investitionszuwendungen und -beiträge	25.641,13	25.000	25.000	25.000	25.000	25.000
		31610000 Ertr. aus der Auflösung v. Sonderposten	25.641,13	25.000	25.000	25.000	25.000	25.000
5	+	Entgelte für öffentliche Leistungen oder Einrichtungen	31.069,58	20.000	20.000	20.000	20.000	20.000
		33110000 Verwaltungsgebühren	31.069,58	20.000	20.000	20.000	20.000	20.000
6	+	Sonstige privatrechtliche Leistungsentgelte	251,00	0	0	0	0	0
		34610000 Vermischte Einnahmen	251,00	0	0	0	0	0
7	+	Kostenerstattungen und Kostenumlagen	576.468,58	650.100	674.650	750.150	763.850	767.950
		34820000 Erstattungen von Gemeinden und GV	559.496,69	650.100	674.650	750.150	763.850	767.950
		34840000 Erstattungen von der gesetzl. Sozialvers	16.971,89	0	0	0	0	0
8	+	Zinsen und ähnliche Erträge	0,02	0	0	0	0	0
		36170000 Zinsertrag von Kreditinstituten	0,02	0	0	0	0	0
10	+	Sonstige ordentliche Erträge	190,01	0	0	0	0	0
		35620000 Säumniszuschläge, Zinsen auf Abgaben und	190,00	0	0	0	0	0
		35910500 Ertrag aus diversen Differenzen	0,01	0	0	0	0	0
<b>11</b>	<b>=</b>	<b>Ordentliche Erträge (Summe aus Nummern 1 bis 10)</b>	<b>1.955.314,46</b>	<b>2.137.400</b>	<b>2.373.610</b>	<b>2.304.950</b>	<b>2.336.150</b>	<b>2.303.800</b>
12	-	Personalaufwendungen	1.459.966,86-	1.694.000-	1.805.400-	1.805.400-	1.836.600-	1.848.700-
		40110000 Bezüge der Beamten	196.627,19-	216.600-	243.700-	243.700-	247.000-	247.000-
		40120000 Vergütung tariflich Beschäftigte	855.684,01-	1.000.800-	1.061.100-	1.061.100-	1.077.500-	1.087.000-
		40190000 Vergütung für sonstige Beschäftigte	38.199,29-	16.200-	14.600-	14.600-	14.600-	14.600-
		40210000 Beiträge Versorgungskasse Beamte	113.970,82-	133.500-	137.300-	137.300-	138.800-	138.800-
		40220000 Beiträge Versorgungskasse tariflich Besc	66.432,40-	78.950-	84.300-	84.300-	86.700-	87.200-
		40290000 Beiträge Versorgungskasse sonst. Beschäf	1.466,38-	3.050-	1.100-	1.100-	1.100-	1.100-
		40320000 Beiträge Sozialversicherung tariflich Be	177.009,96-	209.900-	224.100-	224.100-	231.500-	233.600-
		40390000 Beiträge Sozialversicherung sonstige Bes	11.478,81-	5.000-	5.700-	5.700-	5.900-	5.900-
		40410000 Beihilfen, Unterstützungsfl. Beschäftigte	902,00	30.000-	33.500-	33.500-	33.500-	33.500-
14	-	Aufwendungen für Sach- und Dienstleistungen	158.260,64-	200.000-	228.500-	224.000-	224.000-	224.000-
		42110000 Gebäudeunterhaltung	117,81-	0	0	0	0	0

lfd. Nr.	Gesamtergebnishaushalt Ertrags- und Aufwandsarten	Ergebnis 2024 EUR	Ansatz 2025 EUR	Ansatz 2026 EUR	Finanzplanung		
					2027	2028	2029
					EUR	EUR	EUR
		1	2	3	4	5	6
	42120000 Unterhaltung des sonst. unbewegl. Vermög	4.108,41-	15.000-	15.000-	15.000-	15.000-	15.000-
	42210000 Unterhaltung des beweglichen Vermögens	139,33-	13.000-	13.000-	13.000-	13.000-	13.000-
	42220000 Erwerb von geringwertigen Vermögensgegen	6.505,65-	17.000-	17.000-	17.000-	17.000-	17.000-
	42310000 Miete inkl. Nebenkosten und Pachten	25.212,14-	31.000-	28.000-	28.000-	28.000-	28.000-
	42510000 Haltung von Fahrzeugen	918,37-	1.000-	2.000-	2.000-	2.000-	2.000-
	42610100 Dienst- und Schutzkleidung	2.114,95-	2.000-	2.000-	2.000-	2.000-	2.000-
	42610200 Aus- u. Fortbildung, Umschulung	9.008,05-	13.000-	17.000-	12.500-	12.500-	12.500-
	42710000 Besondere Verw.-,Betriebsaufw./Repräsent	0,00	5.000-	5.000-	5.000-	5.000-	5.000-
	42710100 Aufwendungen für EDV	91.322,03-	77.000-	101.500-	101.500-	101.500-	101.500-
	42710200 Aufwendungen bezogene Leist.	18.813,90-	26.000-	28.000-	28.000-	28.000-	28.000-
15	- Abschreibungen	25.730,75-	25.000-	25.000-	25.000-	25.000-	25.000-
	47110000 Abschreib. a. immatr. Vermögensgg. u. Sa	25.730,75-	25.000-	25.000-	25.000-	25.000-	25.000-
17	- Transferaufwendungen	29.566,95	1.500-	1.300-	1.300-	1.300-	1.300-
	43130000 Verbandsumlage 4IT	29.566,95	500-	300-	300-	300-	300-
	43180000 Zuschüsse an übrige Bereiche	0,00	1.000-	1.000-	1.000-	1.000-	1.000-
18	- Sonstige ordentliche Aufwendungen	327.909,39-	216.900-	313.410-	249.250-	249.250-	204.800-
	44110000 Personalnebenausgaben	60.414,00-	56.500-	26.500-	26.500-	26.500-	26.500-
	44210000 Aufw. f. ehrenamtl.u. sonst.Tätigkeit	1.310,00-	800-	800-	800-	800-	800-
	44220000 Verfügungsmittel (§ 13 Abs. 1 Nr.1 GemHV	0,00	0	0	0	0	0
	44290100 Rechts- und Beratungskosten	0,00	3.000-	3.000-	3.000-	3.000-	3.000-
	44310000 Bürobedarf	7.533,23-	9.300-	9.300-	9.300-	9.300-	9.300-
	44310100 Bücher und Zeitschriften	7.264,16-	7.000-	8.950-	8.950-	8.950-	8.950-
	44310200 Post- und Fernmeldegebühren	5.965,70-	4.000-	3.550-	3.550-	3.550-	3.550-
	44310300 Dienstreisen	4.024,57-	6.500-	6.000-	6.000-	6.000-	6.000-
	44310400 Sachverständigen-,Gerichts-,u.ä.kosten	69.089,78-	27.800-	156.810-	92.650-	92.650-	48.200-
	44310500 Bewirtung	709,89-	500-	500-	500-	500-	500-
	44310900 Sonstige Geschäftsaufwendungen	3.014,24-	15.000-	12.000-	12.000-	12.000-	12.000-
	44410000 Steuern,Versicherungen,Schadensfälle,Son	6.344,84-	10.000-	12.500-	12.500-	12.500-	12.500-
	44520000 Erstattungen an Gemeinden (GV)	162.238,98-	68.000-	65.000-	65.000-	65.000-	65.000-
	44910000 Vermischte Aufwendungen	0,00	8.500-	8.500-	8.500-	8.500-	8.500-
19	= <b>Ordentliche Aufwendungen (Summen aus Nummern 12 bis 18)</b>	<b>1.942.300,69-</b>	<b>2.137.400-</b>	<b>2.373.610-</b>	<b>2.304.950-</b>	<b>2.336.150-</b>	<b>2.303.800-</b>
20	= <b>Veranschlagtes ordentliches Ergebnis (Saldo aus Nummern 11 und 19)</b>	<b>13.013,77</b>	<b>0</b>	<b>0</b>	<b>0</b>	<b>0</b>	<b>0</b>
21	+ Außerordentliche Erträge	3.503,40	0	0	0	0	0
	50310000 Außerordentliche Auflösung von Sonderpos	3.503,40	0	0	0	0	0
22	- Außerordentliche Aufwendungen	1.705,95-	0	0	0	0	0
	51310000 Außerordentliche Abschreibungen	1.705,95-	0	0	0	0	0

Ifd. Nr.		Gesamtergebnishaushalt Ertrags- und Aufwandsarten	Ergebnis	Ansatz	Ansatz	Finanzplanung		
			2024	2025	2026	2027	2028	2029
			EUR	EUR	EUR	EUR	EUR	EUR
			1	2	3	4	5	6
23	=	Veranschlagtes Sonderergebnis (Saldo aus Nummern 21 und 22)	1.797,45	0	0	0	0	0
24	=	Veranschlagtes Gesamtergebnis (Summe aus Nummern 20 und 23)	14.811,22	0	0	0	0	0
		nachrichtlich:						

# **Gesamtfinanzhaushalt**

## **Haushalt 001 Kernhaushalt GVV**

## Gesamtfinanzhaushalt

Ifd. Nr.	Gesamtfinanzhaushalt Einzahlungs- und Auszahlungsarten	Ergebnis 2024 EUR	Ansatz 2025 EUR	Ansatz 2026 EUR	VE 2026 EUR	Finanzplanung		
						2027 EUR	2028 EUR	2029 EUR
		1	2	3	4	5	6	7
2 +	Zuweisungen und Zuwendungen und allgemeine Umlagen	1.541.057,88	1.442.300	1.653.960	0	1.509.800	1.527.300	1.490.850
	61110000 Zuweisungen f. Gde. Verb. Straßen	1.994,13	17.000	17.000	0	17.000	17.000	17.000
	61410000 Zuweisungen und Zuschüsse für laufende Zwecke	106.078,16	80.000	80.000	0	0	0	0
	61420000 Zuweis. Ifd. Zwecke Gem./GV	3.900,00-	0	0	0	0	0	0
	61420010 Zuweisungen Konnexitätsmittel	0,00	0	128.310	0	64.150	64.150	19.700
	61820000 Allgemeine Verbandsumlage	1.436.885,59	1.345.300	1.428.650	0	1.428.650	1.446.150	1.454.150
4 +	Entgelte für öffentliche Leistungen oder Einrichtungen	30.943,83	20.000	20.000	0	20.000	20.000	20.000
	63110000 Verwaltungsgebühren	30.943,83	20.000	20.000	0	20.000	20.000	20.000
5 +	Sonstige privatrechtliche Leistungsentgelte	190,60	0	0	0	0	0	0
	64610000 Vermischte Einnahmen	190,60	0	0	0	0	0	0
6 +	Kostenerstattungen und Kostenumlagen	726.355,55	650.100	674.650	0	750.150	763.850	767.950
	64820000 Erstattungen von Kommunen	706.427,12	650.100	674.650	0	750.150	763.850	767.950
	64840000 Erstattungen von der gesetzl. Sozialversicherung	19.928,43	0	0	0	0	0	0
8 +	Sonstige haushaltswirksame Einzahlungen	173,51	0	0	0	0	0	0
	65620000 Säumniszuschläge	173,50	0	0	0	0	0	0
	65910000 Sonst. Einz. aus laufender Verwaltungstätigkeit	0,01	0	0	0	0	0	0
<b>9 =</b>	<b>Einzahlungen aus laufender Verwaltungstätigkeit (Summe aus Nummern 1 bis 8)</b>	<b>2.298.721,37</b>	<b>2.112.400</b>	<b>2.348.610</b>	<b>0</b>	<b>2.279.950</b>	<b>2.311.150</b>	<b>2.278.800</b>
10 -	Personalauszahlungen	1.441.648,58-	1.694.000-	1.805.400-	0	1.805.400-	1.836.600-	1.848.700-
	70110000 Bezüge der Beamten	196.627,19-	216.600-	243.700-	0	243.700-	247.000-	247.000-
	70112800 Korrektur Personalauszahlungen HR	95,85-	0	0	0	0	0	0
	70120000 Vergütung tariflich Beschäftigte	837.269,88-	1.000.800-	1.061.100-	0	1.061.100-	1.077.500-	1.087.000-
	70190000 Vergütung für sonstige Beschäftigte	38.199,29-	16.200-	14.600-	0	14.600-	14.600-	14.600-
	70210000 Beiträge Versorgungskasse Beamte	113.970,82-	133.500-	137.300-	0	137.300-	138.800-	138.800-
	70220000 Beiträge Versorgungskasse tariflich Beschäftigte	66.432,40-	78.950-	84.300-	0	84.300-	86.700-	87.200-
	70290000 Beiträge Versorgungskasse sonst. Beschäftigte	1.466,38-	3.050-	1.100-	0	1.100-	1.100-	1.100-
	70320000 Beiträge Sozialversicherung tariflich Beschäftigte	177.009,96-	209.900-	224.100-	0	224.100-	231.500-	233.600-
	70390000 Beiträge Sozialversicherung sonstige Beschäftigte	11.478,81-	5.000-	5.700-	0	5.700-	5.900-	5.900-
	70410000 Beihilfen, Unterstützungs- l. Beschäftigte	902,00	30.000-	33.500-	0	33.500-	33.500-	33.500-
12 -	Auszahlungen für Sach- und Dienstleistungen	158.722,02-	200.000-	228.500-	0	224.000-	224.000-	224.000-
	72110000 Gebäudeunterhaltung	117,81-	0	0	0	0	0	0
	72120000 Unterhaltung des sonst. unbewegl. Vermögens	4.108,41-	15.000-	15.000-	0	15.000-	15.000-	15.000-

Ifd. Nr.	Gesamtfinanzhaushalt Einzahlungs- und Auszahlungsarten	Ergebnis	Ansatz	Ansatz	VE	Finanzplanung		
		2024	2025	2026	2026	2027	2028	2029
		EUR	EUR	EUR	EUR	EUR	EUR	EUR
		1	2	3	4	5	6	7
	72210000 Unterhaltung des beweglichen Vermögens	293,32-	13.000-	13.000-	0	13.000-	13.000-	13.000-
	72220000 Erwerb von geringwertigen Vermögensgegenständen	7.070,44-	17.000-	17.000-	0	17.000-	17.000-	17.000-
	72310000 Miete inkl. Nebenkosten und Pachten	31.455,59-	31.000-	28.000-	0	28.000-	28.000-	28.000-
	72510000 Haltung von Fahrzeugen	950,99-	1.000-	2.000-	0	2.000-	2.000-	2.000-
	72610100 Dienst- und Schutzkleidung	2.114,95-	2.000-	2.000-	0	2.000-	2.000-	2.000-
	72610200 Aus- u. Fortbildung, Umschulung	7.863,40-	13.000-	17.000-	0	12.500-	12.500-	12.500-
	72710000 Besondere Verw.-,Betriebsausz./Repräsentation	0,00	5.000-	5.000-	0	5.000-	5.000-	5.000-
	72710100 Aufwendungen für EDV	83.742,17-	77.000-	101.500-	0	101.500-	101.500-	101.500-
	72710200 Auszahlungen bezogene Leist.	21.004,94-	26.000-	28.000-	0	28.000-	28.000-	28.000-
14	- Transferauszahlungen (ohne Investitionszuschüsse)	29.566,95	1.500-	1.300-	0	1.300-	1.300-	1.300-
	73130000 Verbandsumlage 4IT	29.566,95	500-	300-	0	300-	300-	300-
	73180000 Zuschüsse an übrige Bereiche	0,00	1.000-	1.000-	0	1.000-	1.000-	1.000-
15	- Sonstige haushaltswirksame Auszahlungen	336.479,95-	216.900-	313.410-	0	249.250-	249.250-	204.800-
16	= Auszahlungen aus laufender Verwaltungstätigkeit (Summe aus Nummern 10 bis 15)	1.907.283,60-	2.112.400-	2.348.610-	0	2.279.950-	2.311.150-	2.278.800-
17	= Zahlungsmittelüberschuss/-bedarf des Ergebnishaushalts (Saldo aus Nummern 9 und 16)	391.437,77	0	0	0	0	0	0
18	+ Einzahlungen aus Investitionszuwendungen	17.045,87	116.900	64.000	0	0	0	0
	68120000 Investitionszu. von Kommunen	1.290,00	86.900	39.000	0	0	0	0
	68180000 Investitionszu. von übrigen Bereichen	15.755,87	30.000	25.000	0	0	0	0
23	= Einzahlungen aus Investitionstätigkeit (Summe aus Nummern 18 bis 22)	17.045,87	116.900	64.000	0	0	0	0
25	- Auszahlungen für Baumaßnahmen	52.499,08-	30.000-	25.000-	0	0	0	0
	78720000 Auszahlung für Tiefbaumaßnahmen	52.499,08-	30.000-	25.000-	0	0	0	0
26	- Auszahlungen für den Erwerb von beweglichem Sachvermögen	0,00	31.900-	19.000-	0	0	0	0
	78312000 Ausz. für den Erwerb bew. VG > Wertgr. § 38 Abs. 4	0,00	31.900-	19.000-	0	0	0	0
29	- Auszahlungen für den Erwerb von immateriellen Vermögensgegenständen	9.282,00-	55.000-	20.000-	0	0	0	0
	78311000 Ausz. für den Erwerb imm. VG > Wertgr. § 38 Abs. 4	9.282,00-	55.000-	20.000-	0	0	0	0
30	= Auszahlungen aus Investitionstätigkeit (Summe aus Nummern 24 bis 29)	61.781,08-	116.900-	64.000-	0	0	0	0
31	= Veranschlagter Finanzierungsmittelüberschuss/-bedarf aus Investitionstätigkeit (Saldo aus Nummern 23 und 30)	44.735,21-	0	0	0	0	0	0
32	= Veranschlagter Finanzierungsmittelüberschuss/-bedarf (Saldo aus Nummern 17 und 31)	346.702,56	0	0	0	0	0	0
35	= Veranschlagter Finanzierungsmittelüberschuss/-bedarf aus Finanzierungstätigkeit (Saldo aus Nummern 33 und 34)	0,00	0	0	0	0	0	0

Ifd. Nr.	Gesamtfinanzhaushalt Einzahlungs- und Auszahlungsarten	Ergebnis	Ansatz	Ansatz	VE	Finanzplanung		
		2024	2025	2026	2026	2027	2028	2029
		EUR	EUR	EUR	EUR	EUR	EUR	EUR
		1	2	3	4	5	6	7
36	= Veranschlagte Änderung des Finanzierungsmittelbestands zum Ende des Haushaltsjahres (Saldo aus Nummern 32 und 35)	346.702,56	0	0	0	0	0	0
	nachrichtlich:							

**Gesamtergebnishaushalt**

**Haushalt 001**

**HH-Querschnitt Ergebnishaushalt**

Haushaltsquerschnitt Ergebnishaushalt

Haushaltsquerschnitt des Ergebnishaushalts		Erträge aus Nutzungsentgelten, Zuwendungen und Umlagen sowie privatrechtlichen Leistungsentgelten, Kostenerstattungen und Kostenumlagen (KoGr 31, 33, 34)	Sonstige Erträge (KoGr 30, 32, 35-37, 50, KoArt 531)	Personalaufwendungen (KoGr 40, 41)	Aufwendungen für Sach- und Dienstleistungen (KoGr 42)	Transferaufwendungen (KoGr 43)	Sonstige Aufwendungen (KoGr 44 – 47, 51, KoArt 532)	Erträge aus internen Leistungen (KoGr 38)	Aufwendungen für internen Leistungen (KoGr 48)	Kalkulatorische Kosten	Nettoreourcenbedarf /-überschuss (Σ Spalten 1 bis 9)
		EUR	EUR	EUR	EUR	EUR	EUR	EUR	EUR	EUR	EUR
		1	2	3	4	5	6	7	8	9	10
PROD11	Innere Verwaltung	131.800	0	1.251.100-	153.500-	1.300-	149.550-	0	0	0	1.423.650-
PROD12	Sicherheit und Ordnung	404.950	0	343.400-	40.500-	0	21.050-	0	0	0	0
PROD21	Schulträgeraufgaben	25.000	0	0	0	0	25.000-	0	0	0	0
PROD51	Räumliche Planung und Entwicklung	0	0	0	5.000-	0	0	0	0	0	5.000-
PROD54	Verkehrsflächen und -anlagen, ÖPNV	25.000	0	0	15.000-	0	10.000-	0	0	0	0
PROD56	Umweltschutz	355.210	0	210.900-	11.500-	0	132.810-	0	0	0	0
PROD57	Wirtschaft und Tourismus	3.000	0	0	3.000-	0	0	0	0	0	0
PROD61	Allgemeine Finanzwirtschaft	1.428.650	0	0	0	0	0	0	0	0	1.428.650
PROD6110	Steuern, allgemeine Zuweisungen/Umlagen	1.428.650	0	0	0	0	0	0	0	0	1.428.650
	Summe	2.373.610	0	1.805.400-	228.500-	1.300-	338.410-	0	0	0	0

**Gesamtfinanzhaushalt**

**Haushalt 001**

**HH-Querschnitt Finanzhaushalt**

Haushaltsquerschnitt Finanzhaushalt

Haushaltsquerschnitt des Finanzhaushalts		anteiliger Zahlungsmittelüberschuss/bedarf aus laufender Verwaltungstätigkeit EUR	Einzahlungen aus Investitionstätigkeit EUR	Auszahlungen aus Investitionstätigkeit EUR	Anteiliger veranschlagter Finanzierungs- mittelüberschuss /-bedarf ( ∑ Spalten 1-3) EUR	Einzahlungen aus Finanzierungstätigkeit EUR	Auszahlungen aus Finanzierungstätigkeit EUR	anteiliger veranschlagter Finanzierungs- mittelüberschuss /-bedarf ( ∑ Spalten 1-3,5,6) EUR	Verpflichtungs- ermächtigungen EUR
		1	2	3	4	5	6	7	8
PROD11	Innere Verwaltung	1.423.650-	28.000	28.000-	1.423.650-	0	0	1.423.650-	0
PROD12	Sicherheit und Ordnung	0	6.000	6.000-	0	0	0	0	0
PROD51	Räumliche Planung und Entwicklung	5.000-	0	0	5.000-	0	0	5.000-	0
PROD54	Verkehrsflächen und -anlagen, ÖPNV	0	25.000	25.000-	0	0	0	0	0
PROD56	Umweltschutz	0	5.000	5.000-	0	0	0	0	0
PROD61	Allgemeine Finanzwirtschaft	1.428.650	0	0	1.428.650	0	0	1.428.650	0
PROD6110	Steuern, allgemeine Zuweisungen/Umlagen	1.428.650	0	0	1.428.650	0	0	1.428.650	0
	Summe	0	64.000	64.000-	0	0	0	0	0

**Teilhaushalt**

**THH01**

**Innere Verwaltung**

## TH01 Innere Verwaltung

Ifd. Nr.		Teilergebnishaushalt Ertrags- und Aufwandsarten	Ergebnis 2024 EUR	Ansatz 2025 EUR	Ansatz 2026 EUR	Finanzplanung		
						2027 EUR	2028 EUR	2029 EUR
			1	2	3	4	5	6
3	+	Aufgelöste Investitionszuwendungen und -beiträge	16.279,15	2.000	17.000	17.000	17.000	17.000
5	+	Entgelte für öffentliche Leistungen oder Einrichtungen	5,00	0	0	0	0	0
6	+	Sonstige privatrechtliche Leistungsentgelte	151,00	0	0	0	0	0
7	+	Kostenerstattungen und Kostenumlagen	94.067,67	99.800	114.800	114.800	115.000	115.000
<b>11</b>	<b>=</b>	<b>Anteilige ordentliche Erträge (Summe aus Nummern 1 bis 10)</b>	<b>110.502,82</b>	<b>101.800</b>	<b>131.800</b>	<b>131.800</b>	<b>132.000</b>	<b>132.000</b>
12	-	Personalaufwendungen	990.340,01-	1.180.500-	1.251.100-	1.251.100-	1.268.800-	1.276.800-
14	-	Aufwendungen für Sach- und Dienstleistungen	120.865,75-	125.500-	153.500-	153.500-	153.500-	153.500-
15	-	Abschreibungen	16.574,37-	17.000-	17.000-	17.000-	17.000-	17.000-
17	-	Transferaufwendungen	200,47-	1.500-	1.300-	1.300-	1.300-	1.300-
18	-	Sonstige ordentliche Aufwendungen	178.257,72-	132.600-	132.550-	132.550-	132.550-	132.550-
<b>19</b>	<b>=</b>	<b>Anteilige ordentliche Aufwendungen (Summe aus Nummern 12 bis 18)</b>	<b>1.306.238,32-</b>	<b>1.457.100-</b>	<b>1.555.450-</b>	<b>1.555.450-</b>	<b>1.573.150-</b>	<b>1.581.150-</b>
<b>20</b>	<b>=</b>	<b>Anteiliges veranschlagtes ordentliches Ergebnis (Summe aus Nummern 11 und 19)</b>	<b>1.195.735,50-</b>	<b>1.355.300-</b>	<b>1.423.650-</b>	<b>1.423.650-</b>	<b>1.441.150-</b>	<b>1.449.150-</b>
21	+	Erträge aus internen Leistungen	0,00	0	0	0	0	0
22	-	Aufwendungen für interne Leistungen	0,00	0	0	0	0	0
23	-	kalkulatorische Kosten	0,00	0	0	0	0	0
<b>24</b>	<b>=</b>	<b>Veranschlagtes kalkulatorisches Ergebnis (Saldo aus Nummern 21 bis 23)</b>	<b>0,00</b>	<b>0</b>	<b>0</b>	<b>0</b>	<b>0</b>	<b>0</b>
<b>25</b>	<b>=</b>	<b>Veranschlagter Nettoressourcenbedarf/-überschuss (Summe aus Nummern 20 und 24)</b>	<b>1.195.735,50-</b>	<b>1.355.300-</b>	<b>1.423.650-</b>	<b>1.423.650-</b>	<b>1.441.150-</b>	<b>1.449.150-</b>

## TH01 Innere Verwaltung

Ifd. Nr.		Teilfinanzhaushalt Einzahlungs- und Auszahlungsarten	Ergebnis	Ansatz	Ansatz	VE	Finanzplanung		
			2024	2025	2026	2026	2027	2028	2029
			EUR	EUR	EUR	EUR	EUR	EUR	EUR
			1	2	3	4	5	6	7
1	+	Summe der Einzahlungen aus laufender Verwaltungstätigkeit (ohne außerordentliche zahlungswirksame Erträge aus Vermögensveräußeru	92.886,89	99.800	114.800	0	114.800	115.000	115.000
2	-	Summe der Auszahlungen aus laufender Verwaltungstätigkeit	1.253.553,51-	1.440.100-	1.538.450-	0	1.538.450-	1.556.150-	1.564.150-
<b>3</b>	<b>=</b>	<b>Anteiliger Zahlungsmittelüberschuss/-bedarf des Ergebnishaushalts (Saldo aus Nummern 1 und 2)</b>	<b>1.160.666,62-</b>	<b>1.340.300-</b>	<b>1.423.650-</b>	<b>0</b>	<b>1.423.650-</b>	<b>1.441.150-</b>	<b>1.449.150-</b>
4	+	Einzahlungen aus Investitionszuwendungen	0,00	60.000	28.000	0	0	0	0
<b>9</b>	<b>=</b>	<b>Einzahlungen aus Investitionstätigkeit (Summe aus Nummern 4 bis 8)</b>	<b>0,00</b>	<b>60.000</b>	<b>28.000</b>	<b>0</b>	<b>0</b>	<b>0</b>	<b>0</b>
12	-	Auszahlungen für den Erwerb von beweglichem Sachvermögen	0,00	18.600-	8.000-	0	0	0	0
15	-	Auszahlungen für den Erwerb von immateriellen Vermögensgegenständen	9.282,00-	55.000-	20.000-	0	0	0	0
<b>16</b>	<b>=</b>	<b>Auszahlungen aus Investitionstätigkeit (Summe aus Nummern 10 bis 15)</b>	<b>9.282,00-</b>	<b>73.600-</b>	<b>28.000-</b>	<b>0</b>	<b>0</b>	<b>0</b>	<b>0</b>
<b>17</b>	<b>=</b>	<b>Anteiliger veranschlagter Finanzierungsmittelüberschuss/-bedarf aus Investitionstätigkeit (Saldo aus Nummern 9 und 16)</b>	<b>9.282,00-</b>	<b>13.600-</b>	<b>0</b>	<b>0</b>	<b>0</b>	<b>0</b>	<b>0</b>
<b>18</b>	<b>=</b>	<b>Anteiliger veranschlagter Finanzierungsmittelüberschuss/-bedarf (Saldo aus Nummern 3 und 17)</b>	<b>1.169.948,62-</b>	<b>1.353.900-</b>	<b>1.423.650-</b>	<b>0</b>	<b>1.423.650-</b>	<b>1.441.150-</b>	<b>1.449.150-</b>

**Produktbeschreibung**  
**Teilhaushalt 1**  
**- Innere Verwaltung -**

**11**                    **Innere Verwaltung**

**11.10**                **Steuerung**

---

**Kurzbeschreibung**

- Verbandsvorsitzender, Verbandsversammlung

**Ziele**

- Organisatorische und fachliche Unterstützung der Verbandsversammlung sowie des Verbandsvorsitzenden
- Fristgerechte Zustellung der Beratungsunterlagen an die Gremiumsmitglieder
- Sicherstellung einer kommunalrechtlichen Beratung während der Sitzung

TH01 Innere Verwaltung  
 1110 Steuerung  
 1110 Steuerung

lfd. Nr.		Teilergebnishaushalt Ertrags- und Aufwandsarten	Ergebnis 2024 EUR	Ansatz 2025 EUR	Ansatz 2026 EUR	Finanzplanung		
						2027 EUR	2028 EUR	2029 EUR
			1	2	3	4	5	6
6	+	Privatrechtliche Leistungsentgelte	151,00	0	0	0	0	0
		34610000 Vermischte Einnahmen	151,00	0	0	0	0	0
<b>11</b>	<b>=</b>	<b>Anteilige ordentliche Erträge (Summe aus Nummern 1 bis 10)</b>	<b>151,00</b>	<b>0</b>	<b>0</b>	<b>0</b>	<b>0</b>	<b>0</b>
14	-	Aufwendungen für Sach- und Dienstleistungen	13.409,24-	20.000-	19.500-	19.500-	19.500-	19.500-
		42210000 Unterhaltung des beweglichen Vermögens	0,00	500-	500-	500-	500-	500-
		42220000 Erwerb von geringwertigen Vermögensgegen	0,00	1.000-	1.000-	1.000-	1.000-	1.000-
		42310000 Miete inkl. Nebenkosten und Pachten	12.778,56-	14.000-	14.000-	14.000-	14.000-	14.000-
		42610200 Aus- u. Fortbildung, Umschulung	0,00	500-	500-	500-	500-	500-
		42710000 Besondere Verw.-,Betriebsaufw./Repräsent	0,00	2.000-	2.000-	2.000-	2.000-	2.000-
		42710100 Aufwendungen für EDV	630,68-	2.000-	1.500-	1.500-	1.500-	1.500-
17	-	Transferaufwendungen	200,47-	500-	300-	300-	300-	300-
		43130000 Verbandsumlage 4IT	200,47-	500-	300-	300-	300-	300-
18	-	Sonstige ordentliche Aufwendungen	56.478,64-	57.100-	69.800-	69.800-	69.800-	69.800-
		44210000 Aufw. f. ehrenamtl.u. sonst.Tätigkeit	1.280,00-	800-	800-	800-	800-	800-
		44220000 Verfügungsmittel (§ 13 Abs. 1 Nr.1 GemHV)	0,00	0	0	0	0	0
		44290100 Rechts- und Beratungskosten	0,00	3.000-	3.000-	3.000-	3.000-	3.000-
		44310000 Bürobedarf	151,00-	500-	500-	500-	500-	500-
		44310100 Bücher und Zeitschriften	2.348,00-	500-	2.500-	2.500-	2.500-	2.500-
		44310200 Post- und Fernmeldegebühren	3.487,79-	0	0	0	0	0
		44310300 Dienstreisen	0,00	500-	500-	500-	500-	500-
		44310400 Sachverständigen-,Gerichts-,u.ä.kosten	7.375,98-	12.300-	5.000-	5.000-	5.000-	5.000-
		44310500 Bewirtung	196,27-	500-	500-	500-	500-	500-
		44310900 Sonstige Geschäftsaufwendungen	465,88-	5.000-	5.000-	5.000-	5.000-	5.000-
		44410000 Steuern,Versicherungen,Schadensfälle,Son	2.613,00-	7.000-	7.000-	7.000-	7.000-	7.000-
		44520000 Erstattungen an Gemeinden (GV)	38.560,72-	22.000-	40.000-	40.000-	40.000-	40.000-
		44910000 Vermischte Aufwendungen	0,00	5.000-	5.000-	5.000-	5.000-	5.000-
<b>19</b>	<b>=</b>	<b>Anteilige ordentliche Aufwendungen (Summe aus Nummern 12 bis 18)</b>	<b>70.088,35-</b>	<b>77.600-</b>	<b>89.600-</b>	<b>89.600-</b>	<b>89.600-</b>	<b>89.600-</b>
<b>20</b>	<b>=</b>	<b>Anteiliges veranschlagtes ordentliches Ergebnis (Saldo aus Nummern 11 und 19)</b>	<b>69.937,35-</b>	<b>77.600-</b>	<b>89.600-</b>	<b>89.600-</b>	<b>89.600-</b>	<b>89.600-</b>
21	+	Erträge aus internen Leistungen	0,00	0	0	0	0	0
22	-	Aufwendungen für interne Leistungen	0,00	0	0	0	0	0
23	-	kalkulatorische Kosten	0,00	0	0	0	0	0
<b>24</b>	<b>=</b>	<b>Veranschlagtes kalkulatorisches Ergebnis (Saldo aus Nummern 21 bis 23)</b>	<b>0,00</b>	<b>0</b>	<b>0</b>	<b>0</b>	<b>0</b>	<b>0</b>

Ifd. Nr.		Teilergebnishaushalt Ertrags- und Aufwandsarten	Ergebnis	Ansatz	Ansatz	Finanzplanung		
			2024 EUR	2025 EUR	2026 EUR	2027 EUR	2028 EUR	2029 EUR
			1	2	3	4	5	6
25	=	Veranschlagter Nettoressourcenbedarf/-überschuss (Summe aus Nummern 20 und 24)	69.937,35-	77.600-	89.600-	89.600-	89.600-	89.600-

**Produktbeschreibung**  
**Teilhaushalt 1**  
**- Innere Verwaltung -**

**11**                    **Innere Verwaltung**

**11.20**                **Organisation und EDV**

---

**Kurzbeschreibung**

- Installation und Pflege
- Beratung über und Betreuung von Hard- und Software
- Störungsbeseitigung
- Bestandsmanagement
- Interner Benutzerservice bez. der EDV-Anwendung
- Organisationsberatung bei Zusammenarbeit mit Externen

**Ziele**

- Sicherstellung eines reibungslosen EDV-Einsatzes
- Wirtschaftlichkeit der Leistungserstellung bzw. volle Kostendeckung
- Hochverfügbarkeit der technikunterstützten Arbeitsplätze
- Optimierung der Verwaltung durch eine den Erfordernissen angepasste Ausstattung/Struktur

TH01  
1120  
1120

Innere Verwaltung  
Organisation und EDV  
Organisation und EDV

lfd. Nr.		Teilergebnishaushalt Ertrags- und Aufwandsarten	Ergebnis 2024 EUR	Ansatz 2025 EUR	Ansatz 2026 EUR	Finanzplanung		
						2027 EUR	2028 EUR	2029 EUR
			1	2	3	4	5	6
3	+	Aufgelöste Investitionszuwendungen und -beiträge	1.879,20	2.000	2.000	2.000	2.000	2.000
		31610000 Ertr. aus der Auflösung v. Sonderposten	1.879,20	2.000	2.000	2.000	2.000	2.000
7	+	Kostenerstattungen und Kostenumlagen	90.480,47	99.800	114.800	114.800	115.000	115.000
		34820000 Erstattungen von Gemeinden und GV	90.480,47	99.800	114.800	114.800	115.000	115.000
<b>11</b>	<b>=</b>	<b>Anteilige ordentliche Erträge (Summe aus Nummern 1 bis 10)</b>	<b>92.359,67</b>	<b>101.800</b>	<b>116.800</b>	<b>116.800</b>	<b>117.000</b>	<b>117.000</b>
12	-	Personalaufwendungen	74.151,73-	78.750-	98.000-	98.000-	100.800-	101.900-
		40120000 Vergütung tariflich Beschäftigte	57.165,28-	60.000-	76.100-	76.100-	78.000-	79.000-
		40220000 Beiträge Versorgungskasse tariflich Besc	4.588,94-	5.250-	6.200-	6.200-	6.300-	6.300-
		40320000 Beiträge Sozialversicherung tariflich Be	12.397,51-	13.500-	15.700-	15.700-	16.500-	16.600-
14	-	Aufwendungen für Sach- und Dienstleistungen	50.316,93-	57.000-	74.000-	74.000-	74.000-	74.000-
		42210000 Unterhaltung des beweglichen Vermögens	87,31-	10.000-	10.000-	10.000-	10.000-	10.000-
		42220000 Erwerb von geringwertigen Vermögensgegen	607,82-	5.000-	5.000-	5.000-	5.000-	5.000-
		42610200 Aus- u. Fortbildung, Umschulung	0,00	1.000-	1.000-	1.000-	1.000-	1.000-
		42710100 Aufwendungen für EDV	30.807,90-	25.000-	40.000-	40.000-	40.000-	40.000-
		42710200 Aufwendungen bezogene Leist.	18.813,90-	16.000-	18.000-	18.000-	18.000-	18.000-
15	-	Abschreibungen	1.836,90-	2.000-	2.000-	2.000-	2.000-	2.000-
		47110000 Abschreib. a. immatr. Vermögensgg. u. Sa	1.836,90-	2.000-	2.000-	2.000-	2.000-	2.000-
18	-	Sonstige ordentliche Aufwendungen	4.789,16-	7.000-	9.250-	9.250-	9.250-	9.250-
		44310000 Bürobedarf	117,45-	500-	500-	500-	500-	500-
		44310200 Post- und Fernmeldegebühren	153,35-	500-	250-	250-	250-	250-
		44310300 Dienstreisen	134,40-	500-	500-	500-	500-	500-
		44310400 Sachverständigen-,Gerichts-,u.ä.kosten	0,00	500-	500-	500-	500-	500-
		44310900 Sonstige Geschäftsaufwendungen	652,12-	0	0	0	0	0
		44410000 Steuern,Versicherungen,Schadensfälle,Son	3.731,84-	3.000-	5.500-	5.500-	5.500-	5.500-
		44910000 Vermischte Aufwendungen	0,00	2.000-	2.000-	2.000-	2.000-	2.000-
<b>19</b>	<b>=</b>	<b>Anteilige ordentliche Aufwendungen (Summe aus Nummern 12 bis 18)</b>	<b>131.094,72-</b>	<b>144.750-</b>	<b>183.250-</b>	<b>183.250-</b>	<b>186.050-</b>	<b>187.150-</b>
<b>20</b>	<b>=</b>	<b>Anteiliges veranschlagtes ordentliches Ergebnis (Saldo aus Nummern 11 und 19)</b>	<b>38.735,05-</b>	<b>42.950-</b>	<b>66.450-</b>	<b>66.450-</b>	<b>69.050-</b>	<b>70.150-</b>
21	+	Erträge aus internen Leistungen	0,00	0	0	0	0	0
22	-	Aufwendungen für interne Leistungen	0,00	0	0	0	0	0
23	-	kalkulatorische Kosten	0,00	0	0	0	0	0

Ifd. Nr.		Teilergebnishaushalt Ertrags- und Aufwandsarten	Ergebnis	Ansatz	Ansatz	Finanzplanung		
			2024	2025	2026	2027	2028	2029
			EUR	EUR	EUR	EUR	EUR	EUR
			1	2	3	4	5	6
24	=	Veranschlagtes kalkulatorisches Ergebnis (Saldo aus Nummern 21 bis 23)	0,00	0	0	0	0	0
25	=	Veranschlagter Nettoressourcenbedarf/-überschuss (Summe aus Nummern 20 und 24)	38.735,05-	42.950-	66.450-	66.450-	69.050-	70.150-

10000 34820000

Zu erstattender Gesamtbetrag: 181.250 €

	Anteil in Prozent	Anteilige Umlage
Altdorf	5,92	10.700 €
Altenriet	6,30	11.400 €
Bempflingen	0,00	0 €
Neckartailfingen	0,00	0 €
Neckartenzlingen	45,64	82.700 €
Schlaitdorf	5,53	10.000 €
(GVV)	(36,61)	66.400 €
	100,0	181.200 €

10000 42210000

u. a. Reparatur von Geräten (Server, PC, etc.)

10000 42710100

Softwarepflege

10000 4271020

Kosten der technischen EDV-Betreuung (z. B. pauschale Systemwartung)

TH01 Innere Verwaltung  
 1120 Organisation und EDV  
 1120 Organisation und EDV

Nr.	Investitionsübersicht Einzahlungs- und Auszahlungsarten	Gesamtang. z. Maßnahme -nachrichtl.- EUR	Bisher finanziert EUR	Ermächtigt. übertragung aus 2024 EUR	Ergebnis 2024 EUR	Ansatz 2025 EUR	Ansatz 2026 EUR	VE 2026 EUR	Planung 2027 EUR	Planung 2028 EUR	Planung 2029 EUR	Finanzbedarf weitere Jahre -nachrichtl.- EUR
		1	2	3	4	5	6	7	8	9	10	11
<b>Organisation und EDV:</b>												
1	+ Einzahlungen aus Investitionszuwendunge n	0	0	0	0,00	56.000	3.000	0	0	0	0	0
	68120000 Investitionszu. von Kommunen	0	0	0	0,00	56.000	3.000	0	0	0	0	0
<b>6</b>	<b>= Summe Einzahlungen</b>	<b>0</b>	<b>0</b>	<b>0</b>	<b>0,00</b>	<b>56.000</b>	<b>3.000</b>	<b>0</b>	<b>0</b>	<b>0</b>	<b>0</b>	<b>0</b>
9	- Auszahlungen für den Erwerb von beweglichem Sachvermögen	0	0	0	0,00	6.000-	3.000-	0	0	0	0	0
	6310000 Technische Anlagen	0	0	0	0,00	0	0	0	0	0	0	0
	78312000 Ausz. für den Erwerb bew. VG > Wertgr. §	0	0	0	0,00	6.000-	3.000-	0	0	0	0	0
12	- Auszahlungen für den Erwerb von immateriellen Vermögensgegenstände n	0	0	0	0,00	55.000-	0	0	0	0	0	0
	78311000 Ausz. für den Erwerb imm. VG > Wertgr. §	0	0	0	0,00	55.000-	0	0	0	0	0	0
<b>13</b>	<b>= Summe der Auszahlungen aus Investitionstätigkeit</b>	<b>0</b>	<b>0</b>	<b>0</b>	<b>0,00</b>	<b>61.000-</b>	<b>3.000-</b>	<b>0</b>	<b>0</b>	<b>0</b>	<b>0</b>	<b>0</b>

Nr.	Investitionsübersicht Einzahlungs- und Auszahlungsarten	Gesamtang. z. Maßnahme -nachrichtl.-	Bisher finanziert	Ermächtig. übertragung aus 2024	Ergebnis 2024	Ansatz 2025	Ansatz 2026	VE 2026	Planung 2027	Planung 2028	Planung 2029	Finanzbedarf weitere Jahre -nachrichtl.-
		EUR	EUR	EUR	EUR	EUR	EUR	EUR	EUR	EUR	EUR	EUR
		1	2	3	4	5	6	7	8	9	10	11
14	= Saldo aus Investitionstätigkeit	0	0	0	0,00	5.000-	0	0	0	0	0	0
16	= Gesamtkosten der Maßnahme	0	0	0	0,00	61.000-	3.000-	0	0	0	0	0

**Produktbeschreibung**  
**Teilhaushalt 1**  
**- Innere Verwaltung -**

**11**                    **Innere Verwaltung**

**11.21**                **Personalwesen**

---

**Kurzbeschreibung**

- Bearbeiten von Personalvorgängen
- Berechnung und Anweisung der Bezüge für Arbeitnehmer und Beamte sowie ggf. Versorgungsempfänger sowie Sonderleistungen

**Ziele**

- Sicherstellen einer einheitlichen, umfassenden und ordnungsgemäßen Rechtsanwendung bei der Gestaltung der Dienst- und Beschäftigungsverhältnissen der Mitarbeiter/innen
- Beratung der Mitarbeiter/innen in arbeits-, dienst- und personalvertretungsrechtlichen Fragen
- Ordnungsgemäße und termingerechte Bezügeabrechnung und -zahlung

TH01 Innere Verwaltung  
 1121 Personalwesen  
 1121 Personalwesen

lfd. Nr.		Teilergebnishaushalt Ertrags- und Aufwandsarten	Ergebnis 2024 EUR	Ansatz 2025 EUR	Ansatz 2026 EUR	Finanzplanung		
						2027 EUR	2028 EUR	2029 EUR
			1	2	3	4	5	6
11	=	<b>Anteilige ordentliche Erträge (Summe aus Nummern 1 bis 10)</b>	<b>0,00</b>	<b>0</b>	<b>0</b>	<b>0</b>	<b>0</b>	<b>0</b>
12	-	Personalaufwendungen	247.628,98-	286.400-	303.200-	303.200-	306.000-	306.500-
		40110000 Bezüge der Beamten	102.144,19-	114.000-	123.600-	123.600-	125.000-	125.000-
		40120000 Vergütung tariflich Beschäftigte	76.909,35-	94.500-	94.600-	94.600-	95.500-	96.000-
		40190000 Vergütung für sonstige Beschäftigte	3.017,22-	3.500-	3.000-	3.000-	3.000-	3.000-
		40210000 Beiträge Versorgungskasse Beamte	41.997,17-	40.500-	44.300-	44.300-	44.800-	44.800-
		40220000 Beiträge Versorgungskasse tariflich Besc	6.175,12-	7.600-	7.700-	7.700-	7.700-	7.700-
		40290000 Beiträge Versorgungskasse sonst. Beschäf	241,11-	300-	500-	500-	500-	500-
		40320000 Beiträge Sozialversicherung tariflich Be	16.703,01-	21.000-	21.000-	21.000-	21.000-	21.000-
		40390000 Beiträge Sozialversicherung sonstige Bes	969,81-	2.000-	2.000-	2.000-	2.000-	2.000-
		40410000 Beihilfen, Unterstützungsll. Beschäftigte	528,00	3.000-	6.500-	6.500-	6.500-	6.500-
14	-	Aufwendungen für Sach- und Dienstleistungen	14.513,30-	9.000-	9.500-	9.500-	9.500-	9.500-
		42210000 Unterhaltung des beweglichen Vermögens	0,00	0	0	0	0	0
		42220000 Erwerb von geringwertigen Vermögensgegen	1.487,09-	2.000-	2.000-	2.000-	2.000-	2.000-
		42610200 Aus- u. Fortbildung, Umschulung	1.082,00-	1.000-	1.500-	1.500-	1.500-	1.500-
		42710100 Aufwendungen für EDV	11.944,21-	6.000-	6.000-	6.000-	6.000-	6.000-
18	-	Sonstige ordentliche Aufwendungen	2.975,45-	4.000-	4.000-	4.000-	4.000-	4.000-
		44110000 Personalnebenausgaben	0,00	500-	500-	500-	500-	500-
		44310000 Bürobedarf	338,01-	500-	500-	500-	500-	500-
		44310100 Bücher und Zeitschriften	2.404,24-	2.000-	2.000-	2.000-	2.000-	2.000-
		44310300 Dienstreisen	233,20-	500-	500-	500-	500-	500-
		44310900 Sonstige Geschäftsaufwendungen	0,00	500-	500-	500-	500-	500-
19	=	<b>Anteilige ordentliche Aufwendungen (Summe aus Nummern 12 bis 18)</b>	<b>265.117,73-</b>	<b>299.400-</b>	<b>316.700-</b>	<b>316.700-</b>	<b>319.500-</b>	<b>320.000-</b>
20	=	<b>Anteiliges veranschlagtes ordentliches Ergebnis (Saldo aus Nummern 11 und 19)</b>	<b>265.117,73-</b>	<b>299.400-</b>	<b>316.700-</b>	<b>316.700-</b>	<b>319.500-</b>	<b>320.000-</b>
21	+	Erträge aus internen Leistungen	0,00	0	0	0	0	0
22	-	Aufwendungen für interne Leistungen	0,00	0	0	0	0	0
23	-	kalkulatorische Kosten	0,00	0	0	0	0	0
24	=	<b>Veranschlagtes kalkulatorisches Ergebnis (Saldo aus Nummern 21 bis 23)</b>	<b>0,00</b>	<b>0</b>	<b>0</b>	<b>0</b>	<b>0</b>	<b>0</b>
25	=	<b>Veranschlagter Nettoressourcenbedarf/-überschuss (Summe aus Nummern 20 und 24)</b>	<b>265.117,73-</b>	<b>299.400-</b>	<b>316.700-</b>	<b>316.700-</b>	<b>319.500-</b>	<b>320.000-</b>

TH01 Innere Verwaltung  
 1121 Personalwesen  
 1121 Personalwesen

Nr.	Investitionsübersicht Einzahlungs- und Auszahlungsarten	Gesamtang. z. Maßnahme -nachrichtl.- EUR	Bisher finanziert EUR	Ermächtig. übertragung aus 2024 EUR	Ergebnis 2024 EUR	Ansatz 2025 EUR	Ansatz 2026 EUR	VE 2026 EUR	Planung 2027 EUR	Planung 2028 EUR	Planung 2029 EUR	Finanzbedarf weitere Jahre -nachrichtl.- EUR
		1	2	3	4	5	6	7	8	9	10	11
<b>Personalwesen:</b>												
1	+ Einzahlungen aus Investitionszuwendunge n	0	0	0	0,00	4.000	0	0	0	0	0	0
	68120000 Investitionszu. von Kommunen	0	0	0	0,00	4.000	0	0	0	0	0	0
<b>6</b>	<b>= Summe Einzahlungen</b>	<b>0</b>	<b>0</b>	<b>0</b>	<b>0,00</b>	<b>4.000</b>	<b>0</b>	<b>0</b>	<b>0</b>	<b>0</b>	<b>0</b>	<b>0</b>
9	- Auszahlungen für den Erwerb von beweglichem Sachvermögen	0	0	0	0,00	6.500-	0	0	0	0	0	0
	78312000 Ausz. für den Erwerb bew. VG > Wertgr. §	0	0	0	0,00	6.500-	0	0	0	0	0	0
<b>13</b>	<b>= Summe der Auszahlungen aus Investitionstätigkeit</b>	<b>0</b>	<b>0</b>	<b>0</b>	<b>0,00</b>	<b>6.500-</b>	<b>0</b>	<b>0</b>	<b>0</b>	<b>0</b>	<b>0</b>	<b>0</b>
<b>14</b>	<b>= Saldo aus Investitionstätigkeit</b>	<b>0</b>	<b>0</b>	<b>0</b>	<b>0,00</b>	<b>2.500-</b>	<b>0</b>	<b>0</b>	<b>0</b>	<b>0</b>	<b>0</b>	<b>0</b>
<b>16</b>	<b>= Gesamtkosten der Maßnahme</b>	<b>0</b>	<b>0</b>	<b>0</b>	<b>0,00</b>	<b>6.500-</b>	<b>0</b>	<b>0</b>	<b>0</b>	<b>0</b>	<b>0</b>	<b>0</b>

**Produktbeschreibung**  
**Teilhaushalt 1**  
**- Innere Verwaltung -**

**11**                    **Innere Verwaltung**

**11.22**                **Finanzverwaltung, Kasse**

---

**Kurzbeschreibung**

- Beratung der Verbandsgemeinden in betriebswirtschaftlichen Fragen
- Beratung im Haushaltsvollzug
- Anlagenbuchhaltung, Kosten- und Leistungsrechnung
- Ordnungsgemäße und wirtschaftliche Führung der Kassengeschäfte
- Sicherung der Kassenliquidität
- Zentrale Buchhaltung
- Zwangsweise Einziehung von Forderungen
- Festsetzung und Erhebung von kommunalen Steuern und Abgaben

**Ziele**

- Sicherung der Finanzierung für die stetige Aufgabenerfüllung des Gemeindeverwaltungsverbands und seiner Kassengemeinden
- Aufrechterhaltung der dauernden Leistungsfähigkeit

TH01 Innere Verwaltung  
 1122 Finanzverwaltung, Kasse  
 1122 Finanzverwaltung, Kasse

lfd. Nr.		Teilergebnishaushalt Ertrags- und Aufwandsarten	Ergebnis 2024 EUR	Ansatz 2025 EUR	Ansatz 2026 EUR	Finanzplanung		
						2027 EUR	2028 EUR	2029 EUR
			1	2	3	4	5	6
3	+	Aufgelöste Investitionszuwendungen und -beiträge	14.399,95	0	15.000	15.000	15.000	15.000
		31610000 Ertr. aus der Auflösung v. Sonderposten	14.399,95	0	15.000	15.000	15.000	15.000
5	+	Öffentlich-rechtliche Entgelte	5,00	0	0	0	0	0
		33110000 Verwaltungsgebühren	5,00	0	0	0	0	0
6	+	Privatrechtliche Leistungsentgelte	0,00	0	0	0	0	0
		34610000 Vermischte Einnahmen	0,00	0	0	0	0	0
7	+	Kostenerstattungen und Kostenumlagen	3.587,20	0	0	0	0	0
		34840000 Erstattungen von der gesetzl. Sozialvers	3.587,20	0	0	0	0	0
<b>11</b>	<b>=</b>	<b>Anteilige ordentliche Erträge (Summe aus Nummern 1 bis 10)</b>	<b>17.992,15</b>	<b>0</b>	<b>15.000</b>	<b>15.000</b>	<b>15.000</b>	<b>15.000</b>
12	-	Personalaufwendungen	668.559,30-	815.350-	849.900-	849.900-	862.000-	868.400-
		40110000 Bezüge der Beamten	94.483,00-	102.600-	120.100-	120.100-	122.000-	122.000-
		40120000 Vergütung tariflich Beschäftigte	367.204,69-	452.800-	462.400-	462.400-	470.000-	475.000-
		40190000 Vergütung für sonstige Beschäftigte	22.813,02-	7.200-	6.700-	6.700-	6.700-	6.700-
		40210000 Beiträge Versorgungskasse Beamte	71.973,65-	93.000-	93.000-	93.000-	94.000-	94.000-
		40220000 Beiträge Versorgungskasse tariflich Besc	28.914,31-	36.000-	37.600-	37.600-	37.600-	38.000-
		40290000 Beiträge Versorgungskasse sonst. Beschäf	923,04-	750-	600-	600-	600-	600-
		40320000 Beiträge Sozialversicherung tariflich Be	75.857,74-	95.000-	100.400-	100.400-	102.000-	103.000-
		40390000 Beiträge Sozialversicherung sonstige Bes	6.763,85-	1.000-	2.100-	2.100-	2.100-	2.100-
		40410000 Beihilfen, Unterstützungsl. Beschäftigte	374,00	27.000-	27.000-	27.000-	27.000-	27.000-
14	-	Aufwendungen für Sach- und Dienstleistungen	42.626,28-	39.500-	50.500-	50.500-	50.500-	50.500-
		42210000 Unterhaltung des beweglichen Vermögens	37,84-	500-	500-	500-	500-	500-
		42220000 Erwerb von geringwertigen Vermögensgegen	3.436,00-	5.000-	5.000-	5.000-	5.000-	5.000-
		42610200 Aus- u. Fortbildung, Umschulung	4.790,75-	4.000-	5.000-	5.000-	5.000-	5.000-
		42710100 Aufwendungen für EDV	34.361,69-	30.000-	40.000-	40.000-	40.000-	40.000-
		42710200 Aufwendungen bezogene Leist.	0,00	0	0	0	0	0
15	-	Abschreibungen	14.737,47-	15.000-	15.000-	15.000-	15.000-	15.000-
		47110000 Abschreib. a. immatr. Vermögensgg. u. Sa	14.737,47-	15.000-	15.000-	15.000-	15.000-	15.000-
17	-	Transferaufwendungen	0,00	1.000-	1.000-	1.000-	1.000-	1.000-
		43180000 Zuschüsse an übrige Bereiche	0,00	1.000-	1.000-	1.000-	1.000-	1.000-
18	-	Sonstige ordentliche Aufwendungen	114.014,47-	64.500-	49.500-	49.500-	49.500-	49.500-
		44110000 Personalnebenausgaben	50.853,05-	40.000-	20.000-	20.000-	20.000-	20.000-

Ifd. Nr.	Teilergebnishaushalt Ertrags- und Aufwandsarten	Ergebnis 2024 EUR	Ansatz 2025 EUR	Ansatz 2026 EUR	Finanzplanung		
					2027 EUR	2028 EUR	2029 EUR
		1	2	3	4	5	6
	44310000 Bürobedarf	3.973,15-	5.000-	5.000-	5.000-	5.000-	5.000-
	44310100 Bücher und Zeitschriften	801,90-	2.000-	2.000-	2.000-	2.000-	2.000-
	44310200 Post- und Fernmeldegebühren	10,49-	500-	500-	500-	500-	500-
	44310300 Dienstreisen	154,06-	1.000-	1.000-	1.000-	1.000-	1.000-
	44310400 Sachverständigen-, Gerichts-, u.ä.kosten	58.022,26-	12.000-	20.000-	20.000-	20.000-	20.000-
	44310500 Bewirtung	0,00	0	0	0	0	0
	44310900 Sonstige Geschäftsaufwendungen	199,56-	4.000-	1.000-	1.000-	1.000-	1.000-
<b>19</b>	<b>= Anteilige ordentliche Aufwendungen (Summe aus Nummern 12 bis 18)</b>	<b>839.937,52-</b>	<b>935.350-</b>	<b>965.900-</b>	<b>965.900-</b>	<b>978.000-</b>	<b>984.400-</b>
<b>20</b>	<b>= Anteiliges veranschlagtes ordentliches Ergebnis (Saldo aus Nummern 11 und 19)</b>	<b>821.945,37-</b>	<b>935.350-</b>	<b>950.900-</b>	<b>950.900-</b>	<b>963.000-</b>	<b>969.400-</b>
21	+ Erträge aus internen Leistungen	0,00	0	0	0	0	0
22	- Aufwendungen für interne Leistungen	0,00	0	0	0	0	0
23	- kalkulatorische Kosten	0,00	0	0	0	0	0
<b>24</b>	<b>= Veranschlagtes kalkulatorisches Ergebnis (Saldo aus Nummern 21 bis 23)</b>	<b>0,00</b>	<b>0</b>	<b>0</b>	<b>0</b>	<b>0</b>	<b>0</b>
<b>25</b>	<b>= Veranschlagter Nettoressourcenbedarf/ überschuss (Summe aus Nummern 20 und 24)</b>	<b>821.945,37-</b>	<b>935.350-</b>	<b>950.900-</b>	<b>950.900-</b>	<b>963.000-</b>	<b>969.400-</b>

TH01 Innere Verwaltung  
 1122 Finanzverwaltung, Kasse  
 1122 Finanzverwaltung, Kasse

Nr.	Investitionsübersicht Einzahlungs- und Auszahlungsarten	Gesamtang. z. Maßnahme -nachrichtl.- EUR	Bisher finanziert EUR	Ermächtigt. übertragung aus 2024 EUR	Ergebnis 2024 EUR	Ansatz 2025 EUR	Ansatz 2026 EUR	VE 2026 EUR	Planung 2027 EUR	Planung 2028 EUR	Planung 2029 EUR	Finanzbedarf weitere Jahre -nachrichtl.- EUR
		1	2	3	4	5	6	7	8	9	10	11
<b>Finanzverwaltung, Kasse:</b>												
1	+ Einzahlungen aus Investitionszuwendunge n	0	0	0	0,00	0	25.000	0	0	0	0	0
	68120000 Investitionszu. von Kommunen	0	0	0	0,00	0	25.000	0	0	0	0	0
<b>6</b>	<b>= Summe Einzahlungen</b>	<b>0</b>	<b>0</b>	<b>0</b>	<b>0,00</b>	<b>0</b>	<b>25.000</b>	<b>0</b>	<b>0</b>	<b>0</b>	<b>0</b>	<b>0</b>
9	- Auszahlungen für den Erwerb von beweglichem Sachvermögen	0	0	0	0,00	6.100-	5.000-	0	0	0	0	0
	7210000 Betriebs- und Geschäftsausstattung	0	0	0	0,00	0	0	0	0	0	0	0
	78312000 Ausz. für den Erwerb bew. VG > Wertgr. §	0	0	0	0,00	6.100-	5.000-	0	0	0	0	0
12	- Auszahlungen für den Erwerb von immateriellen Vermögensgegenstände n	0	0	0	9.282,00-	0	20.000-	0	0	0	0	0
	250000 DV-Software	0	0	0	9.282,00-	0	0	0	0	0	0	0
	78311000 Ausz. für den Erwerb imm. VG > Wertgr. §	0	0	0	0,00	0	20.000-	0	0	0	0	0
<b>13</b>	<b>= Summe der Auszahlungen aus Investitionstätigkeit</b>	<b>0</b>	<b>0</b>	<b>0</b>	<b>9.282,00-</b>	<b>6.100-</b>	<b>25.000-</b>	<b>0</b>	<b>0</b>	<b>0</b>	<b>0</b>	<b>0</b>

Nr.	Investitionsübersicht Einzahlungs- und Auszahlungsarten	Gesamtang. z. Maßnahme -nachrichtl.-	Bisher finanziert	Ermächtig. übertragung aus 2024	Ergebnis 2024	Ansatz 2025	Ansatz 2026	VE 2026	Planung 2027	Planung 2028	Planung 2029	Finanzbedarf weitere Jahre -nachrichtl.-
		EUR	EUR	EUR	EUR	EUR	EUR	EUR	EUR	EUR	EUR	EUR
		1	2	3	4	5	6	7	8	9	10	11
14	= Saldo aus Investitionstätigkeit	0	0	0	9.282,00-	6.100-	0	0	0	0	0	0
16	= Gesamtkosten der Maßnahme	0	0	0	9.282,00-	6.100-	25.000-	0	0	0	0	0

# **Teilhaushalt**

## **THH02**

### **Sonstige Verbandsaufgaben**

## TH02

## Sonstige Verbandsaufgaben

Ifd. Nr.		Teilergebnishaushalt Ertrags- und Aufwandsarten	Ergebnis 2024 EUR	Ansatz 2025 EUR	Ansatz 2026 EUR	Finanzplanung		
						2027 EUR	2028 EUR	2029 EUR
			1	2	3	4	5	6
2	+	Zuweisungen und Zuwendungen, Umlagen	113.378,11	97.000	225.310	81.150	81.150	36.700
3	+	Aufgelöste Investitionszuwendungen und -beiträge	9.361,98	8.000	8.000	8.000	8.000	8.000
5	+	Entgelte für öffentliche Leistungen oder Einrichtungen	31.064,58	20.000	20.000	20.000	20.000	20.000
6	+	Sonstige privatrechtliche Leistungsentgelte	100,00	0	0	0	0	0
7	+	Kostenerstattungen und Kostenumlagen	482.400,91	550.300	559.850	635.350	648.850	652.950
<b>11</b>	<b>=</b>	<b>Anteilige ordentliche Erträge (Summe aus Nummern 1 bis 10)</b>	<b>636.305,58</b>	<b>675.300</b>	<b>813.160</b>	<b>744.500</b>	<b>758.000</b>	<b>717.650</b>
12	-	Personalaufwendungen	469.626,85-	513.500-	554.300-	554.300-	567.800-	571.900-
14	-	Aufwendungen für Sach- und Dienstleistungen	37.394,89-	74.500-	75.000-	70.500-	70.500-	70.500-
15	-	Abschreibungen	9.156,38-	8.000-	8.000-	8.000-	8.000-	8.000-
17	-	Transferaufwendungen	29.767,42	0	0	0	0	0
18	-	Sonstige ordentliche Aufwendungen	149.650,82-	84.300-	180.860-	116.700-	116.700-	72.250-
<b>19</b>	<b>=</b>	<b>Anteilige ordentliche Aufwendungen (Summe aus Nummern 12 bis 18)</b>	<b>636.061,52-</b>	<b>680.300-</b>	<b>818.160-</b>	<b>749.500-</b>	<b>763.000-</b>	<b>722.650-</b>
<b>20</b>	<b>=</b>	<b>Anteiliges veranschlagtes ordentliches Ergebnis (Summe aus Nummern 11 und 19)</b>	<b>244,06</b>	<b>5.000-</b>	<b>5.000-</b>	<b>5.000-</b>	<b>5.000-</b>	<b>5.000-</b>
21	+	Erträge aus internen Leistungen	0,00	0	0	0	0	0
22	-	Aufwendungen für interne Leistungen	0,00	0	0	0	0	0
23	-	kalkulatorische Kosten	0,00	0	0	0	0	0
<b>24</b>	<b>=</b>	<b>Veranschlagtes kalkulatorisches Ergebnis (Saldo aus Nummern 21 bis 23)</b>	<b>0,00</b>	<b>0</b>	<b>0</b>	<b>0</b>	<b>0</b>	<b>0</b>
<b>25</b>	<b>=</b>	<b>Veranschlagter Nettoressourcenbedarf/-überschuss (Summe aus Nummern 20 und 24)</b>	<b>244,06</b>	<b>5.000-</b>	<b>5.000-</b>	<b>5.000-</b>	<b>5.000-</b>	<b>5.000-</b>

## TH02

## Sonstige Verbandsaufgaben

Ifd. Nr.		Teilfinanzhaushalt Einzahlungs- und Auszahlungsarten	Ergebnis	Ansatz	Ansatz	VE	Finanzplanung		
			2024	2025	2026	2026	2027	2028	2029
			EUR	EUR	EUR	EUR	EUR	EUR	EUR
			1	2	3	4	5	6	7
1	+	Summe der Einzahlungen aus laufender Verwaltungstätigkeit (ohne außerordentliche zahlungswirksame Erträge aus Vermögensveräußeru	818.025,38	667.300	805.160	0	736.500	750.000	709.650
2	-	Summe der Auszahlungen aus laufender Verwaltungstätigkeit	653.730,09-	672.300-	810.160-	0	741.500-	755.000-	714.650-
3	=	<b>Anteiliger Zahlungsmittelüberschuss/-bedarf des Ergebnishaushalts (Saldo aus Nummern 1 und 2)</b>	<b>164.295,29</b>	<b>5.000-</b>	<b>5.000-</b>	<b>0</b>	<b>5.000-</b>	<b>5.000-</b>	<b>5.000-</b>
4	+	Einzahlungen aus Investitionszuwendungen	15.755,87	41.300	36.000	0	0	0	0
9	=	<b>Einzahlungen aus Investitionstätigkeit (Summe aus Nummern 4 bis 8)</b>	<b>15.755,87</b>	<b>41.300</b>	<b>36.000</b>	<b>0</b>	<b>0</b>	<b>0</b>	<b>0</b>
11	-	Auszahlungen für Baumaßnahmen	52.499,08-	30.000-	25.000-	0	0	0	0
12	-	Auszahlungen für den Erwerb von beweglichem Sachvermögen	0,00	13.300-	11.000-	0	0	0	0
16	=	<b>Auszahlungen aus Investitionstätigkeit (Summe aus Nummern 10 bis 15)</b>	<b>52.499,08-</b>	<b>43.300-</b>	<b>36.000-</b>	<b>0</b>	<b>0</b>	<b>0</b>	<b>0</b>
17	=	<b>Anteiliger veranschlagter Finanzierungsmittelüberschuss/-bedarf aus Investitionstätigkeit (Saldo aus Nummern 9 und 16)</b>	<b>36.743,21-</b>	<b>2.000-</b>	<b>0</b>	<b>0</b>	<b>0</b>	<b>0</b>	<b>0</b>
18	=	<b>Anteiliger veranschlagter Finanzierungsmittelüberschuss/-bedarf (Saldo aus Nummern 3 und 17)</b>	<b>127.552,08</b>	<b>7.000-</b>	<b>5.000-</b>	<b>0</b>	<b>5.000-</b>	<b>5.000-</b>	<b>5.000-</b>

**Produktbeschreibung**  
**Teilhaushalt 2**  
**- Sonstige Verbandsaufgaben -**

**12**                    **Sicherheit und Ordnung**

**12.21**                **Verkehrswesen und Sonstiges**

---

**Kurzbeschreibung**

- alle Tätigkeiten zur Kontrolle der Einhaltung von Ge- und Verboten im ruhenden und fließenden Verkehr einschließlich Ahndung und Beseitigung der Verstöße
- Erhebung und Bearbeitung von Ordnungswidrigkeitsanzeigen
- Unterstützung von Verkehrsregelungsmaßnahmen des Polizeivollzugsdienstes bei Umzügen, Prozessionen, Großveranstaltungen und ähnliche Anlässe
- Tätigkeiten im Bereich der Ortpolizeibehörde
- Tätigkeiten im Feldschutz
- Tätigkeiten im Veterinärwesen

**Ziele**

- Gewährleistung der Verkehrssicherheit und der Parkraumbewirtschaftung

TH02                      Sonstige Verbandsaufgaben  
 1221                      Verkehrswesen  
 1221                      Verkehrswesen

lfd. Nr.		Teilergebnishaushalt Ertrags- und Aufwandsarten	Ergebnis 2024 EUR	Ansatz 2025 EUR	Ansatz 2026 EUR	Finanzplanung		
						2027 EUR	2028 EUR	2029 EUR
			1	2	3	4	5	6
6	+	Privatrechtliche Leistungsentgelte	100,00	0	0	0	0	0
		34610000 Vermischte Einnahmen	100,00	0	0	0	0	0
7	+	Kostenerstattungen und Kostenumlagen	135.123,91	155.300	154.350	154.350	157.050	158.050
		34820000 Erstattungen von Gemeinden und GV	135.123,91	155.300	154.350	154.350	157.050	158.050
<b>11</b>	<b>=</b>	<b>Anteilige ordentliche Erträge (Summe aus Nummern 1 bis 10)</b>	<b>135.223,91</b>	<b>155.300</b>	<b>154.350</b>	<b>154.350</b>	<b>157.050</b>	<b>158.050</b>
12	-	Personalaufwendungen	126.030,58-	139.000-	140.300-	140.300-	143.000-	144.000-
		40120000 Vergütung tariflich Beschäftigte	97.229,14-	107.000-	108.400-	108.400-	110.000-	111.000-
		40190000 Vergütung für sonstige Beschäftigte	0,00	0	0	0	0	0
		40220000 Beiträge Versorgungskasse tariflich Besc	7.755,39-	8.600-	8.800-	8.800-	9.000-	9.000-
		40290000 Beiträge Versorgungskasse sonst. Beschäf	0,00	0	0	0	0	0
		40320000 Beiträge Sozialversicherung tariflich Be	21.046,05-	23.400-	23.100-	23.100-	24.000-	24.000-
		40390000 Beiträge Sozialversicherung sonstige Bes	0,00	0	0	0	0	0
14	-	Aufwendungen für Sach- und Dienstleistungen	4.026,53-	11.500-	9.500-	9.500-	9.500-	9.500-
		42220000 Erwerb von geringwertigen Vermögensgegen	37,93-	1.000-	1.000-	1.000-	1.000-	1.000-
		42310000 Miete inkl. Nebenkosten und Pachten	826,76-	5.000-	2.000-	2.000-	2.000-	2.000-
		42510000 Haltung von Fahrzeugen	918,37-	1.000-	2.000-	2.000-	2.000-	2.000-
		42610100 Dienst- und Schutzkleidung	2.114,95-	2.000-	2.000-	2.000-	2.000-	2.000-
		42610200 Aus- u. Fortbildung, Umschulung	0,00	1.500-	1.500-	1.500-	1.500-	1.500-
		42710100 Aufwendungen für EDV	128,52-	1.000-	1.000-	1.000-	1.000-	1.000-
18	-	Sonstige ordentliche Aufwendungen	5.166,80-	4.800-	4.550-	4.550-	4.550-	4.550-
		44110000 Personalnebenausgaben	2.560,88-	0	0	0	0	0
		44310000 Bürobedarf	130,52-	500-	500-	500-	500-	500-
		44310100 Bücher und Zeitschriften	0,00	300-	250-	250-	250-	250-
		44310200 Post- und Fernmeldegebühren	150,00-	500-	300-	300-	300-	300-
		44310300 Dienstreisen	2.325,40-	2.000-	2.000-	2.000-	2.000-	2.000-
		44310900 Sonstige Geschäftsaufwendungen	0,00	500-	500-	500-	500-	500-
		44910000 Vermischte Aufwendungen	0,00	1.000-	1.000-	1.000-	1.000-	1.000-
<b>19</b>	<b>=</b>	<b>Anteilige ordentliche Aufwendungen (Summe aus Nummern 12 bis 18)</b>	<b>135.223,91-</b>	<b>155.300-</b>	<b>154.350-</b>	<b>154.350-</b>	<b>157.050-</b>	<b>158.050-</b>
<b>20</b>	<b>=</b>	<b>Anteiliges veranschlagtes ordentliches Ergebnis (Saldo aus Nummern 11 und 19)</b>	<b>0,00</b>	<b>0</b>	<b>0</b>	<b>0</b>	<b>0</b>	<b>0</b>
21	+	Erträge aus internen Leistungen	0,00	0	0	0	0	0
22	-	Aufwendungen für interne Leistungen	0,00	0	0	0	0	0
23	-	kalkulatorische Kosten	0,00	0	0	0	0	0

Ifd. Nr.		Teilergebnishaushalt Ertrags- und Aufwandsarten	Ergebnis	Ansatz	Ansatz	Finanzplanung		
			2024	2025	2026	2027	2028	2029
			EUR	EUR	EUR	EUR	EUR	EUR
			1	2	3	4	5	6
24	=	Veranschlagtes kalkulatorisches Ergebnis (Saldo aus Nummern 21 bis 23)	0,00	0	0	0	0	0
25	=	Veranschlagter Nettoressourcenbedarf/-überschuss (Summe aus Nummern 20 und 24)	0,00	0	0	0	0	0

10000 34820000

Zu erstattender Gesamtbetrag: 154.350 €

	Anteil in Stunden	Anteilige Umlage
Altdorf	3,90	7.700 €
Altenriet	5,20	10.300 €
Bempflingen	9,45	18.700 €
Neckartenzlingen	50,35	99.700 €
Schlaitdorf	9,10	18.000 €
	78,00	154.400 €

Die Stundenzahlen enthalten eine Verteilung der 18 Bürostunden entsprechend den Stundenanteilen.

**Produktbeschreibung**  
**Teilhaushalt 2**  
**- Sonstige Verbandsaufgaben -**

**12**                      **Sicherheit und Ordnung**

**12.23**                    **Personenstandswesen**

---

**Kurzbeschreibung**

- Beurkundung von Geburten
- Eheschließung und Eheschließung
- Nachbeurkundung einer im Ausland erfolgten Eheschließung oder Lebenspartnerschaft
- Beurkundung von Sterbefällen
- Fortführung von Personenstandsregistern einschließlich Testamentsverzeichnis
- Informationen und Nachweise aus den Personenstandsregistern
- andere Beurkundungen, öffentliche Beglaubigungen
- Mitwirkung in Nachlassangelegenheiten
- Begründung von eingetragenen Lebenspartnerschaften

**Ziele**

- Feststellung und Nachweis personenbezogener Daten
- Feststellung der Eheschließung und Durchführung der Eheschließung
- Rechtliche Dokumentation des Personenstandes durch deutsche Urkunde
- Feststellung und Nachweis von personenbezogenen Daten im Sterbefall
- Aktualisierung personenstandsrechtlicher Daten und Namen sowie Sicherung von Erbansprüchen
- Nachlasssicherung, Vorarbeiten für Nachlassgericht
- Ausstattung der Bevölkerung mit erforderlichen aktuellen personenstandsrechtlichen Nachweisen
- Sicherung der Nachweismöglichkeit des Personenstandes und des Namens
- Feststellung der Rechtmäßigkeit und Eintragung der Lebenspartnerschaft

TH02                      Sonstige Verbandsaufgaben  
 1223                      Personenstandswesen  
 1223                      Personenstandswesen

Ifd. Nr.		Teilergebnishaushalt Ertrags- und Aufwandsarten	Ergebnis 2024 EUR	Ansatz 2025 EUR	Ansatz 2026 EUR	Finanzplanung		
						2027 EUR	2028 EUR	2029 EUR
			1	2	3	4	5	6
3	+	Aufgelöste Investitionszuwendungen und -beiträge	77,09	0	0	0	0	0
		31610000 Ertr. aus der Auflösung v. Sonderposten	77,09	0	0	0	0	0
5	+	Öffentlich-rechtliche Entgelte	31.019,08	20.000	20.000	20.000	20.000	20.000
		33110000 Verwaltungsgebühren	31.019,08	20.000	20.000	20.000	20.000	20.000
6	+	Privatrechtliche Leistungsentgelte	0,00	0	0	0	0	0
		34610000 Vermischte Einnahmen	0,00	0	0	0	0	0
7	+	Kostenerstattungen und Kostenumlagen	168.177,18	218.000	230.600	226.600	232.800	233.800
		34820000 Erstattungen von Gemeinden und GV	154.792,49	218.000	230.600	226.600	232.800	233.800
		34840000 Erstattungen von der gesetzl. Sozialvers	13.384,69	0	0	0	0	0
<b>11</b>	<b>=</b>	<b>Anteilige ordentliche Erträge (Summe aus Nummern 1 bis 10)</b>	<b>199.273,35</b>	<b>238.000</b>	<b>250.600</b>	<b>246.600</b>	<b>252.800</b>	<b>253.800</b>
12	-	Personalaufwendungen	156.245,11-	163.500-	203.100-	203.100-	209.300-	210.300-
		40120000 Vergütung tariflich Beschäftigte	110.708,61-	120.000-	154.800-	154.800-	157.000-	158.000-
		40190000 Vergütung für sonstige Beschäftigte	12.369,05-	5.500-	4.900-	4.900-	4.900-	4.900-
		40220000 Beiträge Versorgungskasse tariflich Besc	7.190,23-	8.000-	10.500-	10.500-	12.600-	12.600-
		40290000 Beiträge Versorgungskasse sonst. Beschäf	302,23-	2.000-	0	0	0	0
		40320000 Beiträge Sozialversicherung tariflich Be	21.929,84-	26.000-	31.300-	31.300-	33.000-	33.000-
		40390000 Beiträge Sozialversicherung sonstige Bes	3.745,15-	2.000-	1.600-	1.600-	1.800-	1.800-
14	-	Aufwendungen für Sach- und Dienstleistungen	19.145,57-	27.000-	31.000-	27.000-	27.000-	27.000-
		42110000 Gebäudeunterhaltung	117,81-	0	0	0	0	0
		42210000 Unterhaltung des beweglichen Vermögens	0,00	1.000-	1.000-	1.000-	1.000-	1.000-
		42220000 Erwerb von geringwertigen Vermögensgegen	437,85-	1.000-	1.000-	1.000-	1.000-	1.000-
		42310000 Miete inkl. Nebenkosten und Pachten	6.098,52-	12.000-	12.000-	12.000-	12.000-	12.000-
		42610200 Aus- u. Fortbildung, Umschulung	1.670,00-	1.000-	5.000-	1.000-	1.000-	1.000-
		42710100 Aufwendungen für EDV	10.821,39-	12.000-	12.000-	12.000-	12.000-	12.000-
15	-	Abschreibungen	77,09-	0	0	0	0	0
		47110000 Abschreib. a. immatr. Vermögensgg. u. Sa	77,09-	0	0	0	0	0
18	-	Sonstige ordentliche Aufwendungen	23.805,58-	47.500-	16.500-	16.500-	16.500-	16.500-
		44110000 Personalnebenausgaben	7.000,07-	15.000-	5.000-	5.000-	5.000-	5.000-
		44310000 Bürobedarf	2.790,20-	2.000-	2.000-	2.000-	2.000-	2.000-
		44310100 Bücher und Zeitschriften	1.710,02-	2.000-	2.000-	2.000-	2.000-	2.000-
		44310200 Post- und Fernmeldegebühren	2.016,32-	2.000-	2.000-	2.000-	2.000-	2.000-

Ifd. Nr.	Teilergebnishaushalt Ertrags- und Aufwandsarten	Ergebnis 2024 EUR	Ansatz 2025 EUR	Ansatz 2026 EUR	Finanzplanung		
					2027 EUR	2028 EUR	2029 EUR
		1	2	3	4	5	6
	44310300 Dienstreisen	326,06-	500-	500-	500-	500-	500-
	44310400 Sachverständigen-, Gerichts-, u.ä.kosten	500,00-	1.000-	1.000-	1.000-	1.000-	1.000-
	44310900 Sonstige Geschäftsaufwendungen	1.562,08-	4.000-	4.000-	4.000-	4.000-	4.000-
	44520000 Erstattungen an Gemeinden (GV)	7.900,83-	21.000-	0	0	0	0
<b>19</b>	<b>= Anteilige ordentliche Aufwendungen (Summe aus Nummern 12 bis 18)</b>	<b>199.273,35-</b>	<b>238.000-</b>	<b>250.600-</b>	<b>246.600-</b>	<b>252.800-</b>	<b>253.800-</b>
<b>20</b>	<b>= Anteiliges veranschlagtes ordentliches Ergebnis (Saldo aus Nummern 11 und 19)</b>	<b>0,00</b>	<b>0</b>	<b>0</b>	<b>0</b>	<b>0</b>	<b>0</b>
21	+ Erträge aus internen Leistungen	0,00	0	0	0	0	0
22	- Aufwendungen für interne Leistungen	0,00	0	0	0	0	0
23	- kalkulatorische Kosten	0,00	0	0	0	0	0
<b>24</b>	<b>= Veranschlagtes kalkulatorisches Ergebnis (Saldo aus Nummern 21 bis 23)</b>	<b>0,00</b>	<b>0</b>	<b>0</b>	<b>0</b>	<b>0</b>	<b>0</b>
<b>25</b>	<b>= Veranschlagter Nettoressourcenbedarf/-überschuss (Summe aus Nummern 20 und 24)</b>	<b>0,00</b>	<b>0</b>	<b>0</b>	<b>0</b>	<b>0</b>	<b>0</b>

10000 34820000

Zu erstattender Gesamtbetrag: 230.600 €

	Anteil nach Einwohnern	Anteilige Umlage
Altdorf	1.695	20.700,00 €
Altenriet	1.947	23.800,00 €
Bempflingen	3.305	40.500,00 €
Neckartailfingen	3.789	46.400,00 €
Neckartenzlingen	6.205	76.000,00 €
Schlaitdorf	1.898	23.200,00 €
	18.839	230.600,00 €

TH02                    Sonstige Verbandsaufgaben  
 1223                    Personenstandswesen  
 1223                    Personenstandswesen

Nr.	Investitionsübersicht Einzahlungs- und Auszahlungsarten	Gesamtang. z. Maßnahme -nachrichtl.- EUR	Bisher finanziert EUR	Ermächtig. übertragung aus 2024 EUR	Ergebnis 2024 EUR	Ansatz 2025 EUR	Ansatz 2026 EUR	VE 2026 EUR	Planung 2027 EUR	Planung 2028 EUR	Planung 2029 EUR	Finanzbedarf weitere Jahre -nachrichtl.- EUR
		1	2	3	4	5	6	7	8	9	10	11
<b>Personenstandswesen:</b>												
1	+ Einzahlungen aus Investitionszuwendunge n	0	0	0	0,00	6.300	6.000	0	0	0	0	0
	68120000 Investitionszu. von Kommunen	0	0	0	0,00	6.300	6.000	0	0	0	0	0
<b>6</b>	<b>= Summe Einzahlungen</b>	<b>0</b>	<b>0</b>	<b>0</b>	<b>0,00</b>	<b>6.300</b>	<b>6.000</b>	<b>0</b>	<b>0</b>	<b>0</b>	<b>0</b>	<b>0</b>
9	- Auszahlungen für den Erwerb von beweglichem Sachvermögen	0	0	0	0,00	6.300-	6.000-	0	0	0	0	0
	78312000 Ausz. für den Erwerb bew. VG > Wertgr. §	0	0	0	0,00	6.300-	6.000-	0	0	0	0	0
<b>13</b>	<b>= Summe der Auszahlungen aus Investitionstätigkeit</b>	<b>0</b>	<b>0</b>	<b>0</b>	<b>0,00</b>	<b>6.300-</b>	<b>6.000-</b>	<b>0</b>	<b>0</b>	<b>0</b>	<b>0</b>	<b>0</b>
<b>14</b>	<b>= Saldo aus Investitionstätigkeit</b>	<b>0</b>	<b>0</b>	<b>0</b>	<b>0,00</b>	<b>0</b>	<b>0</b>	<b>0</b>	<b>0</b>	<b>0</b>	<b>0</b>	<b>0</b>
<b>16</b>	<b>= Gesamtkosten der Maßnahme</b>	<b>0</b>	<b>0</b>	<b>0</b>	<b>0,00</b>	<b>6.300-</b>	<b>6.000-</b>	<b>0</b>	<b>0</b>	<b>0</b>	<b>0</b>	<b>0</b>

**Produktbeschreibung**  
**Teilhaushalt 2**  
**- Sonstige Verbandsaufgaben -**

**21 Schulträgeraufgaben**

**21.20 Bereitstellung und Betrieb von Sonderschulen**

---

**Kurzbeschreibung**

- Schulkostenanteil für die Förderschule Nürtingen:  
Sicherstellung des Schul- und Unterrichtsbetriebs für die Erziehung und Ausbildung von besonders förderungsbedürftigen Kindern und Jugendlichen, die schulfähig sind, aber infolge körperlicher, geistiger oder seelischer Besonderheiten in den allgemeinbildenden Schulen nicht die ihnen zukommende Erziehung und Ausbildung erfahren

**Ziele**

- Finanzielle Unterstützung zur Sicherstellung und Weiterentwicklung eines bedarfsgerechten Sonderschulangebots

TH02

Sonstige Verbandsaufgaben

2120

Sonderpädagogische Bildungs- u. Beratung

lfd. Nr.		Teilergebnishaushalt Ertrags- und Aufwandsarten	Ergebnis 2024 EUR	Ansatz 2025 EUR	Ansatz 2026 EUR	Finanzplanung		
						2027 EUR	2028 EUR	2029 EUR
			1	2	3	4	5	6
7	+	Kostenerstattungen und Kostenumlagen	115.777,43	25.000	25.000	25.000	25.000	25.000
		34820000 Erstattungen von Gemeinden und GV	115.777,43	25.000	25.000	25.000	25.000	25.000
<b>11</b>	<b>=</b>	<b>Anteilige ordentliche Erträge (Summe aus Nummern 1 bis 10)</b>	<b>115.777,43</b>	<b>25.000</b>	<b>25.000</b>	<b>25.000</b>	<b>25.000</b>	<b>25.000</b>
18	-	Sonstige ordentliche Aufwendungen	115.777,43-	25.000-	25.000-	25.000-	25.000-	25.000-
		44520000 Erstattungen an Gemeinden (GV)	115.777,43-	25.000-	25.000-	25.000-	25.000-	25.000-
<b>19</b>	<b>=</b>	<b>Anteilige ordentliche Aufwendungen (Summe aus Nummern 12 bis 18)</b>	<b>115.777,43-</b>	<b>25.000-</b>	<b>25.000-</b>	<b>25.000-</b>	<b>25.000-</b>	<b>25.000-</b>
<b>20</b>	<b>=</b>	<b>Anteiliges veranschlagtes ordentliches Ergebnis (Saldo aus Nummern 11 und 19)</b>	<b>0,00</b>	<b>0</b>	<b>0</b>	<b>0</b>	<b>0</b>	<b>0</b>
21	+	Erträge aus internen Leistungen	0,00	0	0	0	0	0
22	-	Aufwendungen für interne Leistungen	0,00	0	0	0	0	0
23	-	kalkulatorische Kosten	0,00	0	0	0	0	0
<b>24</b>	<b>=</b>	<b>Veranschlagtes kalkulatorisches Ergebnis (Saldo aus Nummern 21 bis 23)</b>	<b>0,00</b>	<b>0</b>	<b>0</b>	<b>0</b>	<b>0</b>	<b>0</b>
<b>25</b>	<b>=</b>	<b>Veranschlagter Nettoressourcenbedarf/-überschuss (Summe aus Nummern 20 und 24)</b>	<b>0,00</b>	<b>0</b>	<b>0</b>	<b>0</b>	<b>0</b>	<b>0</b>

**Produktbeschreibung**  
**Teilhaushalt 2**  
**- Sonstige Verbandsaufgaben -**

**51**                    **Räumliche Planung und Entwicklung**

**51.10**                **Städtebauliche Planung - Flächennutzungsplan**

---

**Kurzbeschreibung**

- Vorbereitende Bauleitplanung  
Flächennutzungsplan mit Beiplänen gem. BauGB, Aufstellungs-, Änderungsverfahren und Fortschreibung auf Basis der Zielvorgaben aus Raumordnung, Landesplanung und Stadtentwicklung inkl. Erhebung

**Ziele**

- Ausweisung von Wohnbauflächen
- Ausweisung von Gewerbebauflächen
- Ausweisung sonstiger Flächen

TH02

Sonstige Verbandsaufgaben

5110

Stadtentwicklung, Städtebauliche Planung

5110

Stadtentwicklung, Städtebauliche Planung

lfd. Nr.		Teilergebnishaushalt Ertrags- und Aufwandsarten	Ergebnis 2024 EUR	Ansatz 2025 EUR	Ansatz 2026 EUR	Finanzplanung		
						2027 EUR	2028 EUR	2029 EUR
			1	2	3	4	5	6
2	+	Zuweisungen u. Zuwendungen, Umlagen	106.078,16	0	0	0	0	0
		31410000 Zuweisungen und Zuschüsse für laufende Z	106.078,16	0	0	0	0	0
3	+	Aufgelöste Investitionszuwendungen und -beiträge	640,80	0	0	0	0	0
		31610000 Ertr. aus der Auflösung v. Sonderposten	640,80	0	0	0	0	0
5	+	Öffentlich-rechtliche Entgelte	45,50	0	0	0	0	0
		33110000 Verwaltungsgebühren	45,50	0	0	0	0	0
7	+	Kostenerstattungen und Kostenumlagen	93.059,81	0	0	0	0	0
		34820000 Erstattungen von Gemeinden und GV	93.059,81	0	0	0	0	0
<b>11</b>	<b>=</b>	<b>Anteilige ordentliche Erträge (Summe aus Nummern 1 bis 10)</b>	<b>199.824,27</b>	<b>0</b>	<b>0</b>	<b>0</b>	<b>0</b>	<b>0</b>
12	-	Personalaufwendungen	187.351,16-	0	0	0	0	0
		40120000 Vergütung tariflich Beschäftigte	146.466,94-	0	0	0	0	0
		40220000 Beiträge Versorgungskasse tariflich Besc	11.808,41-	0	0	0	0	0
		40320000 Beiträge Sozialversicherung tariflich Be	29.075,81-	0	0	0	0	0
14	-	Aufwendungen für Sach- und Dienstleistungen	10.114,38-	5.000-	5.000-	5.000-	5.000-	5.000-
		42210000 Unterhaltung des beweglichen Vermögens	14,18-	0	0	0	0	0
		42220000 Erwerb von geringwertigen Vermögensgegen	498,96-	0	0	0	0	0
		42310000 Miete inkl. Nebenkosten und Pachten	5.508,30-	0	0	0	0	0
		42610200 Aus- u. Fortbildung, Umschulung	1.465,30-	0	0	0	0	0
		42710100 Aufwendungen für EDV	2.627,64-	0	0	0	0	0
		42710200 Aufwendungen bezogene Leist.	0,00	5.000-	5.000-	5.000-	5.000-	5.000-
15	-	Abschreibungen	679,26-	0	0	0	0	0
		47110000 Abschreib. a. immatr. Vermögensgg. u. Sa	679,26-	0	0	0	0	0
18	-	Sonstige ordentliche Aufwendungen	1.679,47-	0	0	0	0	0
		44110000 Personalnebenausgaben	0,00	0	0	0	0	0
		44310000 Bürobedarf	32,90-	0	0	0	0	0
		44310200 Post- und Fernmeldegebühren	147,75-	0	0	0	0	0
		44310300 Dienstreisen	851,45-	0	0	0	0	0
		44310500 Bewirtung	513,62-	0	0	0	0	0
		44310900 Sonstige Geschäftsaufwendungen	133,75-	0	0	0	0	0
<b>19</b>	<b>=</b>	<b>Anteilige ordentliche Aufwendungen (Summe aus Nummern 12 bis 18)</b>	<b>199.824,27-</b>	<b>5.000-</b>	<b>5.000-</b>	<b>5.000-</b>	<b>5.000-</b>	<b>5.000-</b>
<b>20</b>	<b>=</b>	<b>Anteiliges veranschlagtes ordentliches Ergebnis (Saldo aus Nummern 11 und 19)</b>	<b>0,00</b>	<b>5.000-</b>	<b>5.000-</b>	<b>5.000-</b>	<b>5.000-</b>	<b>5.000-</b>

Ifd. Nr.		Teilergebnishaushalt Ertrags- und Aufwandsarten	Ergebnis 2024 EUR	Ansatz 2025 EUR	Ansatz 2026 EUR	Finanzplanung		
						2027 EUR	2028 EUR	2029 EUR
			1	2	3	4	5	6
21	+	Erträge aus internen Leistungen	0,00	0	0	0	0	0
22	-	Aufwendungen für interne Leistungen	0,00	0	0	0	0	0
23	-	kalkulatorische Kosten	0,00	0	0	0	0	0
24	=	<b>Veranschlagtes kalkulatorisches Ergebnis (Saldo aus Nummern 21 bis 23)</b>	<b>0,00</b>	<b>0</b>	<b>0</b>	<b>0</b>	<b>0</b>	<b>0</b>
25	=	<b>Veranschlagter Nettoressourcenbedarf/ überschuss (Summe aus Nummern 20 und 24)</b>	<b>0,00</b>	<b>5.000-</b>	<b>5.000-</b>	<b>5.000-</b>	<b>5.000-</b>	<b>5.000-</b>

TH02 Sonstige Verbandsaufgaben  
 5110 Stadtentwicklung, Städtebauliche Planung  
 5110 Stadtentwicklung, Städtebauliche Planung

Nr.	Investitionsübersicht Einzahlungs- und Auszahlungsarten	Gesamtang. z. Maßnahme -nachrichtl.- EUR	Bisher finanziert EUR	Ermächtig. übertragung aus 2024 EUR	Ergebnis 2024 EUR	Ansatz 2025 EUR	Ansatz 2026 EUR	VE 2026 EUR	Planung 2027 EUR	Planung 2028 EUR	Planung 2029 EUR	Finanzbedarf weitere Jahre -nachrichtl.- EUR
		1	2	3	4	5	6	7	8	9	10	11
<b>Stadtentwicklung, Städtebauliche Planung:</b>												
6	= Summe Einzahlungen	0	0	0	0,00	0	0	0	0	0	0	0
9	- Auszahlungen für den Erwerb von beweglichem Sachvermögen	0	0	0	0,00	2.000-	0	0	0	0	0	0
	7210000 Betriebs- und Geschäftsausstattung	0	0	0	0,00	0	0	0	0	0	0	0
	78312000 Ausz. für den Erwerb bew. VG > Wertgr. §	0	0	0	0,00	2.000-	0	0	0	0	0	0
13	= Summe der Auszahlungen aus Investitionstätigkeit	0	0	0	0,00	2.000-	0	0	0	0	0	0
14	= Saldo aus Investitionstätigkeit	0	0	0	0,00	2.000-	0	0	0	0	0	0
16	= Gesamtkosten der Maßnahme	0	0	0	0,00	2.000-	0	0	0	0	0	0

**Produktbeschreibung**  
**Teilhaushalt 2**  
**- Sonstige Verbandsaufgaben -**

**51**                    **Räumliche Planung und Entwicklung**

**51.11**                **Flächen- und grundstücksbezogene Daten und Grundlagen**

---

**Kurzbeschreibung**

- Gutachterausschuss
- Erstellung von Wertgutachten

**Ziele**

- Zeitnahe Verkehrswertermittlung als Grundlage für den öffentlichen und privaten Grundstücksverkehr

TH02

Sonstige Verbandsaufgaben

5111

Flächen- und grundstückbezogene Daten

5111

Flächen-/grundstückbez. Daten/Grundlagen

Ifd. Nr.		Teilergebnishaushalt Ertrags- und Aufwandsarten	Ergebnis 2024 EUR	Ansatz 2025 EUR	Ansatz 2026 EUR	Finanzplanung		
						2027 EUR	2028 EUR	2029 EUR
			1	2	3	4	5	6
7	+	Kostenerstattungen und Kostenumlagen	29.737,42-	0	0	0	0	0
		34820000 Erstattungen von Gemeinden und GV	29.737,42-	0	0	0	0	0
<b>11</b>	<b>=</b>	<b>Anteilige ordentliche Erträge (Summe aus Nummern 1 bis 10)</b>	<b>29.737,42-</b>	<b>0</b>	<b>0</b>	<b>0</b>	<b>0</b>	<b>0</b>
17	-	Transferaufwendungen	29.767,42	0	0	0	0	0
		43130000 Verbandsumlage 4IT	29.767,42	0	0	0	0	0
18	-	Sonstige ordentliche Aufwendungen	30,00-	0	0	0	0	0
		44210000 Aufw. f. ehrenamtl.u. sonst.Tätigkeit	30,00-	0	0	0	0	0
		44310900 Sonstige Geschäftsaufwendungen	0,00	0	0	0	0	0
<b>19</b>	<b>=</b>	<b>Anteilige ordentliche Aufwendungen (Summe aus Nummern 12 bis 18)</b>	<b>29.737,42</b>	<b>0</b>	<b>0</b>	<b>0</b>	<b>0</b>	<b>0</b>
<b>20</b>	<b>=</b>	<b>Anteiliges veranschlagtes ordentliches Ergebnis (Saldo aus Nummern 11 und 19)</b>	<b>0,00</b>	<b>0</b>	<b>0</b>	<b>0</b>	<b>0</b>	<b>0</b>
21	+	Erträge aus internen Leistungen	0,00	0	0	0	0	0
22	-	Aufwendungen für interne Leistungen	0,00	0	0	0	0	0
23	-	kalkulatorische Kosten	0,00	0	0	0	0	0
<b>24</b>	<b>=</b>	<b>Veranschlagtes kalkulatorisches Ergebnis (Saldo aus Nummern 21 bis 23)</b>	<b>0,00</b>	<b>0</b>	<b>0</b>	<b>0</b>	<b>0</b>	<b>0</b>
<b>25</b>	<b>=</b>	<b>Veranschlagter Nettoressourcenbedarf/-überschuss (Summe aus Nummern 20 und 24)</b>	<b>0,00</b>	<b>0</b>	<b>0</b>	<b>0</b>	<b>0</b>	<b>0</b>

**Produktbeschreibung**  
**Teilhaushalt 2**  
**- Sonstige Verbandsaufgaben -**

**54**                    **Verkehrsflächen- und anlagen**

**54.10**                **Gemeindeverbindungsstraßen**

---

**Kurzbeschreibung**

- Bereitstellung, Unterhaltung, Instandsetzung und Betrieb der Gemeindeverbindungsstraßen im Verband (inkl. Straßenmarkierung, Straßenentwässerung, ohne Reinigung und Winterdienst)

**Ziele**

- Schaffung und Erhaltung von Verkehrsinfrastruktur und Aufrechterhaltung von Verkehrssicherheit

TH02                      Sonstige Verbandsaufgaben  
 5410                      Gemeindestraßen  
 5410                      Gemeindestraßen

Ifd. Nr.		Teilergebnishaushalt Ertrags- und Aufwandsarten	Ergebnis 2024 EUR	Ansatz 2025 EUR	Ansatz 2026 EUR	Finanzplanung		
						2027 EUR	2028 EUR	2029 EUR
			1	2	3	4	5	6
2	+	Zuweisungen u. Zuwendungen, Umlagen	7.299,95	17.000	17.000	17.000	17.000	17.000
		31110000 Zuweisungen f. Gde. Verb. Straßen	7.299,95	17.000	17.000	17.000	17.000	17.000
3	+	Aufgelöste Investitionszuwendungen und -beiträge	8.644,09	8.000	8.000	8.000	8.000	8.000
		31610000 Ertr. aus der Auflösung v. Sonderposten	8.644,09	8.000	8.000	8.000	8.000	8.000
<b>11</b>	<b>=</b>	<b>Anteilige ordentliche Erträge (Summe aus Nummern 1 bis 10)</b>	<b>15.944,04</b>	<b>25.000</b>	<b>25.000</b>	<b>25.000</b>	<b>25.000</b>	<b>25.000</b>
14	-	Aufwendungen für Sach- und Dienstleistungen	4.108,41-	15.000-	15.000-	15.000-	15.000-	15.000-
		42120000 Unterhaltung des sonst. unbewegl. Vermög	4.108,41-	15.000-	15.000-	15.000-	15.000-	15.000-
15	-	Abschreibungen	8.400,03-	8.000-	8.000-	8.000-	8.000-	8.000-
		47110000 Abschreib. a. immatr. Vermögensgg. u. Sa	8.400,03-	8.000-	8.000-	8.000-	8.000-	8.000-
18	-	Sonstige ordentliche Aufwendungen	3.191,54-	2.000-	2.000-	2.000-	2.000-	2.000-
		44310400 Sachverständigen-, Gerichts-, u. ä. kosten	3.191,54-	2.000-	2.000-	2.000-	2.000-	2.000-
<b>19</b>	<b>=</b>	<b>Anteilige ordentliche Aufwendungen (Summe aus Nummern 12 bis 18)</b>	<b>15.699,98-</b>	<b>25.000-</b>	<b>25.000-</b>	<b>25.000-</b>	<b>25.000-</b>	<b>25.000-</b>
<b>20</b>	<b>=</b>	<b>Anteiliges veranschlagtes ordentliches Ergebnis (Saldo aus Nummern 11 und 19)</b>	<b>244,06</b>	<b>0</b>	<b>0</b>	<b>0</b>	<b>0</b>	<b>0</b>
21	+	Erträge aus internen Leistungen	0,00	0	0	0	0	0
22	-	Aufwendungen für interne Leistungen	0,00	0	0	0	0	0
23	-	kalkulatorische Kosten	0,00	0	0	0	0	0
<b>24</b>	<b>=</b>	<b>Veranschlagtes kalkulatorisches Ergebnis (Saldo aus Nummern 21 bis 23)</b>	<b>0,00</b>	<b>0</b>	<b>0</b>	<b>0</b>	<b>0</b>	<b>0</b>
<b>25</b>	<b>=</b>	<b>Veranschlagter Nettoressourcenbedarf/-überschuss (Summe aus Nummern 20 und 24)</b>	<b>244,06</b>	<b>0</b>	<b>0</b>	<b>0</b>	<b>0</b>	<b>0</b>

TH02                      Sonstige Verbandsaufgaben  
 5410                      Gemeindestraßen  
 5410                      Gemeindestraßen

Nr.	Investitionsübersicht  Einzahlungs- und Auszahlungsarten	Gesamtang. z. Maßnahme -nachrichtl.-  EUR	Bisher finanziert  EUR	Ermächtig. übertragung aus 2024  EUR	Ergebnis 2024  EUR	Ansatz 2025  EUR	Ansatz 2026  EUR	VE 2026  EUR	Planung 2027  EUR	Planung 2028  EUR	Planung 2029  EUR	Finanzbedarf weitere Jahre -nachrichtl.-  EUR
		1	2	3	4	5	6	7	8	9	10	11
<b>Gemeindestraßen:</b>												
1	+ Einzahlungen aus Investitionszuwendunge n	99.596	44.596	0	10.450,05	30.000	25.000	0	0	0	0	0
	21180000 SoPo Zuweisungen übr. Bereich	44.596	44.596	0	10.450,05	0	0	0	0	0	0	0
	68180000 Investitionszu. von übrigen Bereichen	55.000	0	0	0,00	30.000	25.000	0	0	0	0	0
<b>6</b>	<b>= Summe Einzahlungen</b>	<b>99.596</b>	<b>44.596</b>	<b>0</b>	<b>10.450,05</b>	<b>30.000</b>	<b>25.000</b>	<b>0</b>	<b>0</b>	<b>0</b>	<b>0</b>	<b>0</b>
8	- Auszahlungen für Baumaßnahmen	107.499-	52.499-	0	52.499,08-	30.000-	25.000-	0	0	0	0	0
	9612000 Anlagen im Bau - Tiefbaumaßnahmen	52.499-	52.499-	0	52.499,08-	0	0	0	0	0	0	0
	78720000 Auszahlung für Tiefbaumaßnahmen	55.000-	0	0	0,00	30.000-	25.000-	0	0	0	0	0
<b>13</b>	<b>= Summe der Auszahlungen aus Investitionstätigkeit</b>	<b>107.499-</b>	<b>52.499-</b>	<b>0</b>	<b>52.499,08-</b>	<b>30.000-</b>	<b>25.000-</b>	<b>0</b>	<b>0</b>	<b>0</b>	<b>0</b>	<b>0</b>
<b>14</b>	<b>= Saldo aus Investitionstätigkeit</b>	<b>7.903-</b>	<b>7.903-</b>	<b>0</b>	<b>42.049,03-</b>	<b>0</b>	<b>0</b>	<b>0</b>	<b>0</b>	<b>0</b>	<b>0</b>	<b>0</b>
<b>16</b>	<b>= Gesamtkosten der Maßnahme</b>	<b>107.499-</b>	<b>52.499-</b>	<b>0</b>	<b>52.499,08-</b>	<b>30.000-</b>	<b>25.000-</b>	<b>0</b>	<b>0</b>	<b>0</b>	<b>0</b>	<b>0</b>

**Produktbeschreibung**  
**Teilhaushalt 2**  
**- Sonstige Verbandsaufgaben -**

**56**                    **Umweltschutz**

**56.10**                **Umweltschutzmaßnahmen**

---

**Kurzbeschreibung**

- Konzeptionen zum Klimaschutz und ökologisch orientierte Energieplanung

**Ziele**

- Verankerung des Klimaschutzes vor Ort
- Senkung der Treibhausgasemissionen
- Erstellung von Klimaschutzkonzepten und sonstigen Konzeptionen zum Klimaschutz
- Klimaschutzmanagement
- Aufbau und Ausbau einer ökologisch orientierten Energieplanung

TH02                      Sonstige Verbandsaufgaben  
5610                        Umweltschutz  
5610                        Umweltschutzmaßnahmen

lfd. Nr.		Teilergebnishaushalt Ertrags- und Aufwandsarten	Ergebnis 2024 EUR	Ansatz 2025 EUR	Ansatz 2026 EUR	Finanzplanung		
						2027 EUR	2028 EUR	2029 EUR
			1	2	3	4	5	6
2	+	Zuweisungen u. Zuwendungen, Umlagen	0,00	80.000	208.310	64.150	64.150	19.700
		31410000 Zuweisungen und Zuschüsse für laufende Z	0,00	80.000	80.000	0	0	0
		31420010 Zuweisungen Konnexitätsmittel	0,00	0	128.310	64.150	64.150	19.700
7	+	Kostenerstattungen und Kostenumlagen	0,00	149.000	146.900	226.400	231.000	233.100
		34820000 Erstattungen von Gemeinden und GV	0,00	149.000	146.900	226.400	231.000	233.100
<b>11</b>	<b>=</b>	<b>Anteilige ordentliche Erträge (Summe aus Nummern 1 bis 10)</b>	<b>0,00</b>	<b>229.000</b>	<b>355.210</b>	<b>290.550</b>	<b>295.150</b>	<b>252.800</b>
12	-	Personalaufwendungen	0,00	211.000-	210.900-	210.900-	215.500-	217.600-
		40120000 Vergütung tariflich Beschäftigte	0,00	166.500-	164.800-	164.800-	167.000-	168.000-
		40220000 Beiträge Versorgungskasse tariflich Besc	0,00	13.500-	13.500-	13.500-	13.500-	13.600-
		40320000 Beiträge Sozialversicherung tariflich Be	0,00	31.000-	32.600-	32.600-	35.000-	36.000-
14	-	Aufwendungen für Sach- und Dienstleistungen	0,00	13.000-	11.500-	11.000-	11.000-	11.000-
		42210000 Unterhaltung des beweglichen Vermögens	0,00	1.000-	1.000-	1.000-	1.000-	1.000-
		42220000 Erwerb von geringwertigen Vermögensgegen	0,00	2.000-	2.000-	2.000-	2.000-	2.000-
		42610200 Aus- u. Fortbildung, Umschulung	0,00	4.000-	2.500-	2.000-	2.000-	2.000-
		42710100 Aufwendungen für EDV	0,00	1.000-	1.000-	1.000-	1.000-	1.000-
		42710200 Aufwendungen bezogene Leist.	0,00	5.000-	5.000-	5.000-	5.000-	5.000-
18	-	Sonstige ordentliche Aufwendungen	0,00	5.000-	132.810-	68.650-	68.650-	24.200-
		44110000 Personalnebenausgaben	0,00	1.000-	1.000-	1.000-	1.000-	1.000-
		44310000 Bürobedarf	0,00	300-	300-	300-	300-	300-
		44310100 Bücher und Zeitschriften	0,00	200-	200-	200-	200-	200-
		44310200 Post- und Fernmeldegebühren	0,00	500-	500-	500-	500-	500-
		44310300 Dienstreisen	0,00	1.500-	1.000-	1.000-	1.000-	1.000-
		44310400 Sachverständigen-,Gerichts-,u.ä.kosten	0,00	0	128.310-	64.150-	64.150-	19.700-
		44310900 Sonstige Geschäftsaufwendungen	0,00	1.000-	1.000-	1.000-	1.000-	1.000-
		44910000 Vermischte Aufwendungen	0,00	500-	500-	500-	500-	500-
<b>19</b>	<b>=</b>	<b>Anteilige ordentliche Aufwendungen (Summe aus Nummern 12 bis 18)</b>	<b>0,00</b>	<b>229.000-</b>	<b>355.210-</b>	<b>290.550-</b>	<b>295.150-</b>	<b>252.800-</b>
<b>20</b>	<b>=</b>	<b>Anteiliges veranschlagtes ordentliches Ergebnis (Saldo aus Nummern 11 und 19)</b>	<b>0,00</b>	<b>0</b>	<b>0</b>	<b>0</b>	<b>0</b>	<b>0</b>
21	+	Erträge aus internen Leistungen	0,00	0	0	0	0	0
22	-	Aufwendungen für interne Leistungen	0,00	0	0	0	0	0
23	-	kalkulatorische Kosten	0,00	0	0	0	0	0
<b>24</b>	<b>=</b>	<b>Veranschlagtes kalkulatorisches Ergebnis (Saldo aus Nummern 21 bis 23)</b>	<b>0,00</b>	<b>0</b>	<b>0</b>	<b>0</b>	<b>0</b>	<b>0</b>

Ifd. Nr.		Teilergebnishaushalt Ertrags- und Aufwandsarten	Ergebnis	Ansatz	Ansatz	Finanzplanung		
			2024	2025	2026	2027	2028	2029
			EUR	EUR	EUR	EUR	EUR	EUR
			1	2	3	4	5	6
25	=	Veranschlagter Nettoressourcenbedarf/-überschuss (Summe aus Nummern 20 und 24)	0,00	0	0	0	0	0

10000 34820000

Zu erstattender Gesamtbetrag: 146.900 €

Anteil nach Einwohnern (2025) Anteilige Umlage

Altdorf	1.695	13.200,00 €
Altenriet	1.947	15.200,00 €
Bempflingen	3.305	25.800,00 €
Neckartailfingen	3.789	29.500,00 €
Neckartenzlingen	6.205	48.500,00 €
Schlaitdorf	1.898	14.800,00 €
	18.839	147.000,00 €

10000 34820000

Kommunale Wärmeplanung

Konnexitätszahlungen gemäß KlimaG BW

Anteil nach Einwohnern (2023) 2025/2026

Altdorf	1.685	20.741,40 €
Altenriet	1.955	20.860,20 €
Bempflingen	3.332	21.466,08 €
Neckartailfingen	3.814	21.678,16 €
Neckartenzlingen	6.221	22.737,24 €
Schlaitdorf	1.881	20.827,64 €
	18.888	128.310,00 €

TH02                    Sonstige Verbandsaufgaben  
 5610                    Umweltschutz  
 5610                    Umweltschutzmaßnahmen

Nr.	Investitionsübersicht  Einzahlungs- und Auszahlungsarten	Gesamtang. z. Maßnahme -nachrichtl.-	Bisher finanziert	Ermächtigt. übertragung aus 2024	Ergebnis 2024	Ansatz 2025	Ansatz 2026	VE 2026	Planung 2027	Planung 2028	Planung 2029	Finanzbedarf weitere Jahre -nachrichtl.-
		EUR	EUR	EUR	EUR	EUR	EUR	EUR	EUR	EUR	EUR	EUR
		1	2	3	4	5	6	7	8	9	10	11
<b>Umweltschutzmaßnahmen:</b>												
1	+ Einzahlungen aus Investitionszuwendunge n	0	0	0	0,00	5.000	5.000	0	0	0	0	0
	68120000 Investitionszu. von Kommunen	0	0	0	0,00	5.000	5.000	0	0	0	0	0
<b>6</b>	<b>= Summe Einzahlungen</b>	<b>0</b>	<b>0</b>	<b>0</b>	<b>0,00</b>	<b>5.000</b>	<b>5.000</b>	<b>0</b>	<b>0</b>	<b>0</b>	<b>0</b>	<b>0</b>
9	- Auszahlungen für den Erwerb von beweglichem Sachvermögen	0	0	0	0,00	5.000-	5.000-	0	0	0	0	0
	78312000 Ausz. für den Erwerb bew. VG > Wertgr. §	0	0	0	0,00	5.000-	5.000-	0	0	0	0	0
<b>13</b>	<b>= Summe der Auszahlungen aus Investitionstätigkeit</b>	<b>0</b>	<b>0</b>	<b>0</b>	<b>0,00</b>	<b>5.000-</b>	<b>5.000-</b>	<b>0</b>	<b>0</b>	<b>0</b>	<b>0</b>	<b>0</b>
<b>14</b>	<b>= Saldo aus Investitionstätigkeit</b>	<b>0</b>	<b>0</b>	<b>0</b>	<b>0,00</b>	<b>0</b>	<b>0</b>	<b>0</b>	<b>0</b>	<b>0</b>	<b>0</b>	<b>0</b>
<b>16</b>	<b>= Gesamtkosten der Maßnahme</b>	<b>0</b>	<b>0</b>	<b>0</b>	<b>0,00</b>	<b>5.000-</b>	<b>5.000-</b>	<b>0</b>	<b>0</b>	<b>0</b>	<b>0</b>	<b>0</b>

**Produktbeschreibung**  
**Teilhaushalt 2**  
**- Sonstige Verbandsaufgaben -**

**57**                    **Wirtschaft und Tourismus**

**57.10**                **Wirtschaftsförderung**

---

**Kurzbeschreibung**

- Wirtschaftsförderung im Verbandsgebiet
- Unterstützung der ortsansässigen Unternehmen

**Ziele**

- Stärkung des Wirtschaftsstandorts
- Steigerung der Attraktivität
- Verbesserung der Wirtschaftsstruktur

TH02                    Sonstige Verbandsaufgaben  
 5710                    Wirtschaftsförderung  
 5710                    Wirtschaftsförderung

Ifd. Nr.		Teilergebnishaushalt Ertrags- und Aufwandsarten	Ergebnis 2024 EUR	Ansatz 2025 EUR	Ansatz 2026 EUR	Finanzplanung		
						2027 EUR	2028 EUR	2029 EUR
			1	2	3	4	5	6
7	+	Kostenerstattungen und Kostenumlagen	0,00	3.000	3.000	3.000	3.000	3.000
		34820000 Erstattungen von Gemeinden und GV	0,00	3.000	3.000	3.000	3.000	3.000
<b>11</b>	<b>=</b>	<b>Anteilige ordentliche Erträge (Summe aus Nummern 1 bis 10)</b>	<b>0,00</b>	<b>3.000</b>	<b>3.000</b>	<b>3.000</b>	<b>3.000</b>	<b>3.000</b>
14	-	Aufwendungen für Sach- und Dienstleistungen	0,00	3.000-	3.000-	3.000-	3.000-	3.000-
		42710000 Besondere Verw.-, Betriebsaufw./Repräsent	0,00	3.000-	3.000-	3.000-	3.000-	3.000-
<b>19</b>	<b>=</b>	<b>Anteilige ordentliche Aufwendungen (Summe aus Nummern 12 bis 18)</b>	<b>0,00</b>	<b>3.000-</b>	<b>3.000-</b>	<b>3.000-</b>	<b>3.000-</b>	<b>3.000-</b>
<b>20</b>	<b>=</b>	<b>Anteiliges veranschlagtes ordentliches Ergebnis (Saldo aus Nummern 11 und 19)</b>	<b>0,00</b>	<b>0</b>	<b>0</b>	<b>0</b>	<b>0</b>	<b>0</b>
21	+	Erträge aus internen Leistungen	0,00	0	0	0	0	0
22	-	Aufwendungen für interne Leistungen	0,00	0	0	0	0	0
23	-	kalkulatorische Kosten	0,00	0	0	0	0	0
<b>24</b>	<b>=</b>	<b>Veranschlagtes kalkulatorisches Ergebnis (Saldo aus Nummern 21 bis 23)</b>	<b>0,00</b>	<b>0</b>	<b>0</b>	<b>0</b>	<b>0</b>	<b>0</b>
<b>25</b>	<b>=</b>	<b>Veranschlagter Nettoressourcenbedarf/-überschuss (Summe aus Nummern 20 und 24)</b>	<b>0,00</b>	<b>0</b>	<b>0</b>	<b>0</b>	<b>0</b>	<b>0</b>

# **Teilhaushalt**

## **THH03**

### **Allgemeine Finanzverwaltung**

## TH03

## Allgemeine Finanzverwaltung

Ifd. Nr.		Teilergebnishaushalt Ertrags- und Aufwandsarten	Ergebnis 2024 EUR	Ansatz 2025 EUR	Ansatz 2026 EUR	Finanzplanung		
						2027 EUR	2028 EUR	2029 EUR
			1	2	3	4	5	6
2	+	Zuweisungen und Zuwendungen, Umlagen	1.208.316,03	1.345.300	1.428.650	1.428.650	1.446.150	1.454.150
3	+	Aufgelöste Investitionszuwendungen und -beiträge	0,00	15.000	0	0	0	0
8	+	Zinsen und ähnliche Erträge	0,02	0	0	0	0	0
10	+	Sonstige ordentliche Erträge	190,01	0	0	0	0	0
<b>11</b>	<b>=</b>	<b>Anteilige ordentliche Erträge (Summe aus Nummern 1 bis 10)</b>	<b>1.208.506,06</b>	<b>1.360.300</b>	<b>1.428.650</b>	<b>1.428.650</b>	<b>1.446.150</b>	<b>1.454.150</b>
18	-	Sonstige ordentliche Aufwendungen	0,85-	0	0	0	0	0
<b>19</b>	<b>=</b>	<b>Anteilige ordentliche Aufwendungen (Summe aus Nummern 12 bis 18)</b>	<b>0,85-</b>	<b>0</b>	<b>0</b>	<b>0</b>	<b>0</b>	<b>0</b>
<b>20</b>	<b>=</b>	<b>Anteiliges veranschlagtes ordentliches Ergebnis (Summe aus Nummern 11 und 19)</b>	<b>1.208.505,21</b>	<b>1.360.300</b>	<b>1.428.650</b>	<b>1.428.650</b>	<b>1.446.150</b>	<b>1.454.150</b>
21	+	Erträge aus internen Leistungen	0,00	0	0	0	0	0
22	-	Aufwendungen für interne Leistungen	0,00	0	0	0	0	0
23	-	kalkulatorische Kosten	0,00	0	0	0	0	0
<b>24</b>	<b>=</b>	<b>Veranschlagtes kalkulatorisches Ergebnis (Saldo aus Nummern 21 bis 23)</b>	<b>0,00</b>	<b>0</b>	<b>0</b>	<b>0</b>	<b>0</b>	<b>0</b>
<b>25</b>	<b>=</b>	<b>Veranschlagter Nettoressourcenbedarf/-überschuss (Summe aus Nummern 20 und 24)</b>	<b>1.208.505,21</b>	<b>1.360.300</b>	<b>1.428.650</b>	<b>1.428.650</b>	<b>1.446.150</b>	<b>1.454.150</b>

## TH03

## Allgemeine Finanzverwaltung

Ifd. Nr.		Teilfinanzhaushalt Einzahlungs- und Auszahlungsarten	Ergebnis	Ansatz	Ansatz	VE	Finanzplanung		
			2024	2025	2026	2026	2027	2028	2029
			EUR	EUR	EUR	EUR	EUR	EUR	EUR
			1	2	3	4	5	6	7
1	+	Summe der Einzahlungen aus laufender Verwaltungstätigkeit (ohne außerordentliche zahlungswirksame Erträge aus Vermögensveräußeru	1.387.809,10	1.345.300	1.428.650	0	1.428.650	1.446.150	1.454.150
3	=	<b>Anteiliger Zahlungsmittelüberschuss/-bedarf des Ergebnishaushalts (Saldo aus Nummern 1 und 2)</b>	<b>1.387.809,10</b>	<b>1.345.300</b>	<b>1.428.650</b>	<b>0</b>	<b>1.428.650</b>	<b>1.446.150</b>	<b>1.454.150</b>
4	+	Einzahlungen aus Investitionszuwendungen	1.290,00	15.600	0	0	0	0	0
9	=	<b>Einzahlungen aus Investitionstätigkeit (Summe aus Nummern 4 bis 8)</b>	<b>1.290,00</b>	<b>15.600</b>	<b>0</b>	<b>0</b>	<b>0</b>	<b>0</b>	<b>0</b>
16	=	<b>Auszahlungen aus Investitionstätigkeit (Summe aus Nummern 10 bis 15)</b>	<b>0,00</b>	<b>0</b>	<b>0</b>	<b>0</b>	<b>0</b>	<b>0</b>	<b>0</b>
17	=	<b>Anteiliger veranschlagter Finanzierungsmittelüberschuss/-bedarf aus Investitionstätigkeit (Saldo aus Nummern 9 und 16)</b>	<b>1.290,00</b>	<b>15.600</b>	<b>0</b>	<b>0</b>	<b>0</b>	<b>0</b>	<b>0</b>
18	=	<b>Anteiliger veranschlagter Finanzierungsmittelüberschuss/-bedarf (Saldo aus Nummern 3 und 17)</b>	<b>1.389.099,10</b>	<b>1.360.900</b>	<b>1.428.650</b>	<b>0</b>	<b>1.428.650</b>	<b>1.446.150</b>	<b>1.454.150</b>

**Produktbeschreibung**  
**Teilhaushalt 3**  
**- Allgemeine Finanzverwaltung -**

**61**                    **Allgemeine Finanzwirtschaft**

**61.10**                **Steuern, allgemeine Zuweisungen, allgemeine Umlagen**

---

**Kurzbeschreibung**

- In der Produktgruppe 61.10 sind zentral alle der Gesamtdeckung des Verbandshaushalts dienenden Finanzaufweisungen, Umlagen und Steuern ausgewiesen.
- Nachhaltige Sicherstellung der finanziellen Handlungsfähigkeit

**Ziele**

- Sicherung der finanziellen Handlungsfähigkeit
- Ausgleich des ordentlichen Ergebnisses, ggf. unter Berücksichtigung von Fehlbeträgen aus Vorjahren

TH03

Allgemeine Finanzverwaltung

6110

Steuern, allgemeine Zuweisungen

6110

Steuern, allgemei. Zuweisungen / Umlagen

Ifd. Nr.		Teilergebnishaushalt Ertrags- und Aufwandsarten	Ergebnis 2024 EUR	Ansatz 2025 EUR	Ansatz 2026 EUR	Finanzplanung		
						2027 EUR	2028 EUR	2029 EUR
			1	2	3	4	5	6
2	+	Zuweisungen u. Zuwendungen, Umlagen	1.208.316,03	1.345.300	1.428.650	1.428.650	1.446.150	1.454.150
		31820000 Allgemeine Verbandsumlage	1.208.316,03	1.345.300	1.428.650	1.428.650	1.446.150	1.454.150
3	+	Aufgelöste Investitionszuwendungen und -beiträge	0,00	15.000	0	0	0	0
		31610000 Ertr. aus der Auflösung v. Sonderposten	0,00	15.000	0	0	0	0
11	=	<b>Anteilige ordentliche Erträge (Summe aus Nummern 1 bis 10)</b>	<b>1.208.316,03</b>	<b>1.360.300</b>	<b>1.428.650</b>	<b>1.428.650</b>	<b>1.446.150</b>	<b>1.454.150</b>
19	=	<b>Anteilige ordentliche Aufwendungen (Summe aus Nummern 12 bis 18)</b>	<b>0,00</b>	<b>0</b>	<b>0</b>	<b>0</b>	<b>0</b>	<b>0</b>
20	=	<b>Anteiliges veranschlagtes ordentliches Ergebnis (Saldo aus Nummern 11 und 19)</b>	<b>1.208.316,03</b>	<b>1.360.300</b>	<b>1.428.650</b>	<b>1.428.650</b>	<b>1.446.150</b>	<b>1.454.150</b>
21	+	Erträge aus internen Leistungen	0,00	0	0	0	0	0
22	-	Aufwendungen für interne Leistungen	0,00	0	0	0	0	0
23	-	kalkulatorische Kosten	0,00	0	0	0	0	0
24	=	<b>Veranschlagtes kalkulatorisches Ergebnis (Saldo aus Nummern 21 bis 23)</b>	<b>0,00</b>	<b>0</b>	<b>0</b>	<b>0</b>	<b>0</b>	<b>0</b>
25	=	<b>Veranschlagter Nettoressourcenbedarf/ überschuss (Summe aus Nummern 20 und 24)</b>	<b>1.208.316,03</b>	<b>1.360.300</b>	<b>1.428.650</b>	<b>1.428.650</b>	<b>1.446.150</b>	<b>1.454.150</b>

10000 31820000

Allgemeine Verbandsumlage:

1.428.571 €

EW-Zahl 30.06.2025

Anteilige Verb. Umlage

Altdorf	1.695	186.800 €
Altenriet	1.947	214.600 €
Bempflingen	3.305	62.462 €
Neckartailfingen	3.789	71.609 €
Neckartenzlingen	6.205	683.900 €
Schlaitdorf	1.898	209.200 €
	18.839	1.428.571 €

**TH03**                    **Allgemeine Finanzverwaltung**  
**6110**                    **Steuern, allgemeine Zuweisungen**  
**6110**                    **Steuern, allgemei. Zuweisungen / Umlagen**

Nr.	Investitionsübersicht Einzahlungs- und Auszahlungsarten	Gesamtang. z. Maßnahme -nachrichtl.- EUR	Bisher finanziert EUR	Ermächtig. übertragung aus 2024 EUR	Ergebnis 2024 EUR	Ansatz 2025 EUR	Ansatz 2026 EUR	VE 2026 EUR	Planung 2027 EUR	Planung 2028 EUR	Planung 2029 EUR	Finanzbedarf weitere Jahre -nachrichtl.- EUR
		1	2	3	4	5	6	7	8	9	10	11
<b>Steuern, allgemei. Zuweisungen / Umlagen:</b>												
1	+ Einzahlungen aus Investitionszuwendunge n	0	0	0	17.895,47	15.600	0	0	0	0	0	0
	21120000 SoPo Zuweisungen Kommunen	0	0	0	17.895,47	0	0	0	0	0	0	0
	68120000 Investitionszu. von Kommunen	0	0	0	0,00	15.600	0	0	0	0	0	0
6	= <b>Summe Einzahlungen</b>	0	0	0	17.895,47	15.600	0	0	0	0	0	0
13	= <b>Summe der Auszahlungen aus Investitionstätigkeit</b>	0	0	0	0,00	0	0	0	0	0	0	0
14	= <b>Saldo aus Investitionstätigkeit</b>	0	0	0	17.895,47	15.600	0	0	0	0	0	0
16	= <b>Gesamtkosten der Maßnahme</b>	0	0	0	0,00	0	0	0	0	0	0	0

761100001600 68120000 Kapitalumlage

Allgemeine Kapitalumlage: ..... 39.000 €

Umlage

## GVV Neckartenzlingen

## Haushaltsplan 2026

Altdorf	5.600,00
Altenriet	6.500,00
Neckartenzlingen	20.600,00
<u>Schlaitdorf</u>	<u>6.300,00</u>
	39.000,00

**Produktbeschreibung**  
**Teilhaushalt 3**  
**- Allgemeine Finanzverwaltung -**

**61**                    **Allgemeine Finanzwirtschaft**

**61.20**                **Sonstige allgemeine Finanzwirtschaft**

---

**Kurzbeschreibung**

- Zentrale Darstellung der niedergeschlagenen oder erlassenen Forderungen
- Abwicklung der Darlehensverträge und Geldanlagen

**Ziele**

- Zeitnahe und möglichst vollständige Beitreibung
- Sicherung der Liquidität

TH03

Allgemeine Finanzverwaltung

6120

Sonstige allgemeine Finanzwirtschaft

6120

Sonstige allgemeine Finanzwirtschaft

Ifd. Nr.		Teilergebnishaushalt Ertrags- und Aufwandsarten	Ergebnis 2024 EUR	Ansatz 2025 EUR	Ansatz 2026 EUR	Finanzplanung		
						2027 EUR	2028 EUR	2029 EUR
			1	2	3	4	5	6
8	+	Zinsen und ähnliche Erträge	0,02	0	0	0	0	0
		36170000 Zinsertrag von Kreditinstituten	0,02	0	0	0	0	0
10	+	Sonstige ordentliche Erträge	190,01	0	0	0	0	0
		35620000 Säumniszuschläge, Zinsen auf Abgaben und	190,00	0	0	0	0	0
		35910500 Ertrag aus diversen Differenzen	0,01	0	0	0	0	0
<b>11</b>	<b>=</b>	<b>Anteilige ordentliche Erträge (Summe aus Nummern 1 bis 10)</b>	<b>190,03</b>	<b>0</b>	<b>0</b>	<b>0</b>	<b>0</b>	<b>0</b>
18	-	Sonstige ordentliche Aufwendungen	0,85-	0	0	0	0	0
		44310900 Sonstige Geschäftsaufwendungen	0,85-	0	0	0	0	0
<b>19</b>	<b>=</b>	<b>Anteilige ordentliche Aufwendungen (Summe aus Nummern 12 bis 18)</b>	<b>0,85-</b>	<b>0</b>	<b>0</b>	<b>0</b>	<b>0</b>	<b>0</b>
<b>20</b>	<b>=</b>	<b>Anteiliges veranschlagtes ordentliches Ergebnis (Saldo aus Nummern 11 und 19)</b>	<b>189,18</b>	<b>0</b>	<b>0</b>	<b>0</b>	<b>0</b>	<b>0</b>
21	+	Erträge aus internen Leistungen	0,00	0	0	0	0	0
22	-	Aufwendungen für interne Leistungen	0,00	0	0	0	0	0
23	-	kalkulatorische Kosten	0,00	0	0	0	0	0
<b>24</b>	<b>=</b>	<b>Veranschlagtes kalkulatorisches Ergebnis (Saldo aus Nummern 21 bis 23)</b>	<b>0,00</b>	<b>0</b>	<b>0</b>	<b>0</b>	<b>0</b>	<b>0</b>
<b>25</b>	<b>=</b>	<b>Veranschlagter Nettoressourcenbedarf/-überschuss (Summe aus Nummern 20 und 24)</b>	<b>189,18</b>	<b>0</b>	<b>0</b>	<b>0</b>	<b>0</b>	<b>0</b>

# **Gemeindeverwaltungsverband Neckartenzlingen**

Landkreis Esslingen

## **Stellenplan** für das **Haushaltsjahr 2026**

# Stellenplan des Gemeindeverwaltungsverbandes Neckartenzlingen 2025

## Teil A : Beamte

Laufbahngruppen und Amtsbezeichnungen	Bes. grp.	Zahl der Stellen					Nachrichtlich		Vermerke, Erläuterungen (z.B. Aufwandsentschädigungen)
		Summe	darunter				Zahl d.Stellen		
			mit Zul.	ausgesondert	Sond.schl.	Leerstellen	im Vorjahr 2025	tats. besetzt 30.06. 2025	
<b>I. Gemeindeverwaltung (ohne Sondervermögen mit Sonderrechnung)</b>									
Bürgermeister	A16								
Beigeordnete									
Höherer Dienst (A 16 - A 13)	A 16 A 15 A 14 A 13	1,00							<b>11.22 -Finanzverwaltung</b> Geschäftsführer, Kämmerer
Gehobener Dienst (A 13 - A 10)	A 13 A 12 A 11 A 10 A 9	1,00 2,00				1,00 2,00		2,00 1,00	<b>11.21 -Personal</b> Leitung Personal u. Orga <b>11.22 -Finanzverwaltung</b> stv. Kämmerer; Steueramts-Leitung
Mittlerer Dienst (A 10 - A 7)	A 10 A 9 A 8 A 7	1,00				1,00	1,00		Personalwesen (11.21)
Einfacher Dienst (A 6 - A 3)	A 6 A 5 A 4 A 3								
<b>Summe</b>		<b>5,00</b>	<b>0,00</b>	<b>0,00</b>	<b>0,00</b>	<b>0,00</b>	<b>4,00</b>	<b>4,00</b>	

## II. Sondervermögen mit Sonderrechnung

entfällt		0	0	0	0	0	0	0	
<b>Summe</b>		<b>0</b>	<b>0</b>	<b>0</b>	<b>0</b>	<b>0</b>	<b>0</b>	<b>0</b>	

Teil B *Beschäftigte*

Entgelt- gruppe (TVöD) bzw. Sondertarif	Zahl der Stellen	Summe	mit Zul.	Nachrichtlich		Vermerke, Erläuterungen (z.B. Aufwandsent- schädigungen)
				Zahl d. Stellen		
				im Vor- jahr 2025	tats. besetz 30.06. 2025	
	<u>In Anlehnung an TVöD</u>					
1						
2						
3						
4						
5						
6		1,00			0,64	0,64
7						
8		7,58			6,51	7,51
9a		1,42			2,42	2,42
9c		1,00			1,00	0,00
10		1,88			2,88	2,88
11						
12		5,00			4,00	4,00
13						
14						
15						
Festgehalt		0,15			0,15	0,15
Stundenlohn/Akkord		0,59			0,59	0,36
davon geringf.		0,00			0,00	0,00
<b>Summe</b>		<b>18,62</b>	<b>0,00</b>		<b>18,19</b>	<b>17,96</b>

**Teil C :**

***nachrichtlich ; Aufteilung der Stellen nach der Gliederung des Haushaltsplanes***

**I Beamte**

THH	Ab. Prod.	Produktplan	BM	höherer Dienst				gehobener Dienst					mittlerer Dienst					einfacher Dienst				
				A16	A15	A14	A13	A13	A12	A11	A10	A9	A10	A9	A8	A7	A6	A5	A4	A3	A2	A1
1	11.10	Obere Gde.organe																				
1	11.21	Personalwesen						1,00							1,00							
1	11.22	Finanzverwaltung			1,00				2,00													



**Darstellung der voraussichtlichen Entwicklung der Liquidität**

Nr.	Einzahlungs- und Auszahlungsarten <sup>1)</sup>	entspricht Konto / Kontenart <sup>8)</sup>	Finanzhaushalt		Finanzplanung			
			Vorjahr	Haushaltsjahr	Haushaltsjahr	Haushaltsjahr	Haushaltsjahr	
			2025	2026	2027	2028	2029	
			EUR	EUR	EUR	EUR	EUR	
			1	2	3	4	5	
1	Zahlungsmittelbestand zum Jahresbeginn <sup>2)</sup>	171 u. 173	522.717,00					
2a	+ Sonstige Einlagen aus Kassenmitteln zum Jahresbeginn <sup>3)</sup>	1492						
2b	+ Investmentzertifikate, Kapitalmarktpapiere, Geldmarktpapiere und sonstige Wertpapiere	141, 142, 143 u. 1491						
2c	+ Forderungen aus Liquiditätsbeziehungen zu verbundenen Unternehmen, Beteiligungen und Sondervermögen	teilweise 1691						
3a	- Bestand an Kassenkrediten zum Jahresbeginn <sup>4)</sup>	239						
3b	- Verbindlichkeiten aus Liquiditätsbeziehungen zu verbundenen Unternehmen, Beteiligungen und Sondervermögen	teilweise 2799						
<b>4</b>	<b>= verfügbare liquide Eigenmittel zum Jahresbeginn</b>		<b>522.717,00</b>					
5	- Auszahlungen aufgrund von übertragenen Ermächtigungen der Vorvorjahre		0,00					
6	+ Einzahlungen aus nicht in Anspruch genommenen Kreditermächtigungen für Investitionen und Investitionsfördermaßnahmen aus Vorvorjahr <sup>5)</sup>							
7	+ Einzahlungen aus übertrag. Ermächtigungen für Inv.-Zuwendungen, -Beiträge und ähnl. Entg. für Inv.-Tätigkeit aus Vorvorjahren (§ 21 Abs. 1, § 3 Nr. 18, 19 GemHVO)							
8	+/- veranschlagte Änderung des Finanzierungsmittelbestands (§ 3 Nr. 36 GemHVO) <sup>6)</sup>		0,00	0,00	0,00	0,00	0,00	0,00
<b>9</b>	<b>= voraussichtliche liquide Eigenmittel zum Jahresende</b>		<b>522.717,00</b>	<b>522.717,00</b>	<b>522.717,00</b>	<b>522.717,00</b>	<b>522.717,00</b>	<b>522.717,00</b>
10	- davon: für zweckgebundene Rücklagen gebunden	teilweise 204						
11	- für sonstige bestimmte Zwecke gebunden <sup>7)</sup>							
<b>12</b>	<b>vorauss. liquide Eigenmittel zum Jahresende ohne gebundene Mittel</b>		<b>522.717,00</b>	<b>522.717,00</b>	<b>522.717,00</b>	<b>522.717,00</b>	<b>522.717,00</b>	<b>522.717,00</b>
13	= nachrichtlich: voraussichtliche Mindestliquidität (§ 22 Abs. 2 GemHVO)		34.277,48	38.207,94	42.592,73	44.610,10	46.264,73	

### Übersicht über den voraussichtlichen Stand der Rücklagen

Art	voraussichtlicher Stand zu Beginn des Haushaltsjahres	voraussichtlicher Stand zum Ende des Haushaltsjahres
	TEUR	
1. Ergebnismrücklagen		
1.1 Rücklagen aus Überschüssen des ordentlichen Ergebnisses	0	0
1.2 Rücklagen aus Überschüssen des Sonderergebnisses	0	0
2. Zweckgebundene Rücklagen	0	0
Rücklagen gesamt	0	0

Zweckgebundene Rücklage Straßenbau	0,00	0,00
------------------------------------	------	------

<p>Gemäß den Vorgaben der GPA BW werden die angesammelten <u>Mittel für den Straßenbau</u> nun beim Bilanzkonto 21180000 - Sonderposten für den übrigen Bereich gebucht:</p>	78,00	78,00
--	-------	-------

Übersicht über den voraussichtlichen Stand  
der Rückstellungen

Art	voraussichtlicher Stand zu Beginn des Haushaltsjahres
	TEUR
1. Rückstellungen gemäß § 41 Abs. 1 GemHVO	0
1.1 Lohn- und Gehaltsrückstellungen	
1.2 Unterhaltsvorschussrückstellungen	
1.3 Stilllegungs- und Nachsorgerückstellungen für Abfaldeponien	
1.4 Gebührenüberschussrückstellungen	
1.5 Altlastensanierungsrückstellungen	
1.6 Rückstellungen für drohende Verpflichtungen aus Bürgschaften, Gewährleistungen und anhängigen Gerichtsverfahren	
2. Weitere Rückstellungen gemäß § 41 Abs. 2 GemHVO	0
2.1 Prüfungskosten der Gemeindeprüfungsanstalt BW	
...	
Rückstellungen gesamt	0

**Übersicht über den voraussichtlichen Stand  
der Schulden (einschließlich Kassenkredite)**

Art	voraussichtlicher Stand zu Beginn des Haushaltsjahres	voraussichtlicher Stand zum Ende des Haushaltsjahres
	TEUR	
<b>1. Anleihen und Verbindlichkeiten aus Kreditaufnahmen</b>		
1.1 Anleihen	0	0
1.2 Verbindlichkeiten aus Krediten für Investitionen	0	0
1.2.1 Bund		
1.2.2 Land		
1.2.3 Gemeinden und Gemeindeverbände		
1.2.4 Zweckverbände und dergleichen		
1.2.5 Kreditmarkt		
1.2.6 sonstige Bereiche <sup>1)</sup>		
1.3 Verbindlichkeiten aus Krediten zur Liquiditätssicherung (Kassenkredite)	0	0
1.4 Verbindlichkeiten aus kreditähnlichen Rechtsgeschäften	0	0
<b>1. Voraussichtliche Gesamtschulden Kernhaushalt</b>	<b>0</b>	<b>0</b>

Nachrichtlich

<b>2. Schulden der Sondervermögen mit Sonderrechnung (Angaben jeweils für einzelne Sondervermögen) <sup>2)</sup></b>		
2.1 Anleihen		
2.2 Verbindlichkeiten aus Krediten für Investitionen		
2.3 Verbindlichkeiten aus Krediten zur Liquiditätssicherung (Kassenkrediten)		
2.4 Verbindlichkeiten aus kreditähnlichen Rechtsgeschäften		
<b>2. Voraussichtliche Gesamtschulden Sondervermögen mit Sonderrechnung</b>	<b>0</b>	<b>0</b>

<b>3. Schulden insgesamt (Nr.1 + Nr.2) <sup>2) 3)</sup></b>		
3.1 Anleihen	0	0
3.2 Verbindlichkeiten aus Krediten für Investitionen	0	0
3.3 Verbindlichkeiten aus Krediten zur Liquiditätssicherung (Kassenkrediten)	0	0
3.4 Verbindlichkeiten aus kreditähnlichen Rechtsgeschäften	0	0
Zwischensumme 3.1 + 3.2 + 3.3. + 3.4	0	0
abzüglich Schulden zwischen Kernhaushalt und Sondervermögen mit Sonderrechnung		
<b>3. Konsolidierte Gesamtschulden</b>	<b>0</b>	<b>0</b>

<sup>1)</sup> Entspricht den Bereichen "Gesetzliche Sozialversicherung", "Verbundene Unternehmen, Beteiligungen und Sondervermögen", "Sonstige öffentliche Sonderrechnungen", "Sonstiger inländischer Bereich" und "Sonstiger ausländischer Bereich" nach der Bereichsabgrenzung B

<sup>2)</sup> einschl. Sonderrechnungen nach § 59 GemHVO

<sup>3)</sup> nicht verbindlich für Gemeinden, die für das Jahr einen Gesamtabschluss aufstellen

Anmerkung:

Bei Gemeinden, die Träger eines Krankenhauses sind (weder Eigenbetrieb [vgl. Nr. 3] noch Privatgesellschaft), ist zusätzlich der Stand der Schulden für das Krankenhaus in einer besonderen Nummer anzugeben.

### Übersicht über die aus Verpflichtungsermächtigungen voraussichtlich fällig werdenden Auszahlungen

Verpflichtungsermächtigungen im Haushaltsplan		davon voraussichtlich fällige Auszahlungen ** ***			
		2027	2028	2029	2030
Jahr	TEUR	TEUR	TEUR	TEUR	TEUR
	1 *	2	3	4	5
2023					
2024					
2025					
<b>2026</b>					
<b>Summe:</b>		0	0	0	0
Nachrichtlich im Finanzplan vorgesehene Kreditaufnahmen:					

\* In Spalte 1 ist der jeweilige Gesamtbetrag der Verpflichtungsermächtigungen für das Haushaltsjahr und alle früheren Jahre aufzuführen, in denen Verpflichtungsermächtigungen veranschlagt waren und aus deren Inanspruchnahme noch Auszahlungen in den kommenden Jahren fällig werden.

\*\* In Spalte 2 sind das dem Haushaltsjahr folgende Jahr, in Spalten 3 bis 5 die sich anschließenden Jahre einzusetzen.

\*\*\* Werden Auszahlungen aus Verpflichtungsermächtigungen in Jahren fällig, auf die sich der Finanzplan noch nicht erstreckt, so sind weitere Kopfspalten in die Übersicht aufzunehmen und die voraussichtlichen Kreditaufnahmen in diesen Jahren aus der besonderen Darstellung nach § 1 Abs. 3 Nr. 3 zweiter Halbsatz GemHVO zu übernehmen.

#### Erläuterung der Verpflichtungsermächtigungen 2026:

## Kennzahlen zur Beurteilung der finanziellen Leistungsfähigkeit

Kennzahl <sup>1)</sup>	Einheit	Ergebnis 2024	Planung 2025	Planung 2026	Planung 2027	Planung 2028	Planung 2029
1	2	3	4	5	6	7	8
<b>ERTRAGSLAGE</b>							
1 ordentliches Ergebnis							
absoluter Betrag	€	0 €	0 €	0 €	0 €	0 €	0 €
Betrag je Einwohner	€/EW	0 €	0 €	0 €	0 €	0 €	0 €
Aufwandsdeckungsgrad	%	100,00%	100,00%	<b>100,00%</b>	100,00%	100,00%	100,00%
1.1 Steuerkraft - netto -							
absoluter Betrag	€	17.000 €	17.000 €	<b>17.000 €</b>	17.000 €	17.000 €	17.000 €
Betrag je Einwohner	€/EW	1 €	1 €	<b>1 €</b>	1 €	1 €	1 €
Anteil an ordentlichen Aufwendungen	%	0,97%	0,72%	0,74%	0,73%	0,74%	#NV
1.2 Betriebsergebnis - netto -							
absoluter Betrag	€	1.274.320 €	1.362.389 €	1.445.009 €	1.509.169 €	1.526.669 €	1.534.669 €
Betrag je Einwohner	€/EW	68 €	72 €	<b>77 €</b>	80 €	81 €	81 €
Anteil an ordentlichen Aufwendungen	%	65,25%	63,74%	60,88%	65,48%	65,35%	66,61%
2. Sonderergebnis							
absoluter Betrag	€	0 €	0 €	0 €	0 €	0 €	0 €
3. Gesamtergebnis							
absoluter Betrag	€	0 €	0 €	0 €	0 €	0 €	0 €
<b>FINANZLAGE</b>							
4. Zahlungsmittelüberschuss aus laufender Verwaltungstätigkeit							
absoluter Betrag	€	0 €	0 €	0 €	0 €	0 €	0 €
Betrag je Einwohner	€/EW	0 €	0 €	0 €	0 €	0 €	0 €
5. Mindestzahlungsmittelüberschuss							
absoluter Betrag	€	0 €	0 €	0 €	0 €	0 €	0 €
6. Nettoinvestitionsfinanzierungsmittel							
absoluter Betrag	€	0 €	0 €	0 €	0 €	0 €	0 €
Betrag je Einwohner	€/EW	0 €	0 €	0 €	0 €	0 €	0 €
7. Soll-Liquiditätsreserve (§ 22 Abs. 2 GemHVO)							
absoluter Betrag	€	30.168 €	34.277 €	38.208 €	42.593 €	44.610 €	46.265 €
8. voraussichtliche liquide Eigenmittel zum Jahresende <sup>2)</sup>							
absoluter Betrag	€	166.356 €	522.717 €	<b>522.717 €</b>	522.717 €	522.717 €	522.717 €
<b>KAPITALLAGE</b>							
9. Eigenkapital							
absoluter Betrag	€		X	X	X	X	X
9.1 Basiskapital (§ 61 Nr. 6 GemHVO)							
absoluter Betrag	€	0 €	X	X	X	X	X
9.2 Eigenkapitalquote							
Verhältnis Eigenkapital zu Bilanzsumme	%		X	X	X	X	X
9.3 Fremdkapitalquote							
Verhältnis Fremdkapital zu Bilanzsumme	%		X	X	X	X	X
10. Anlagendeckung							
Verhältnis langfr. Kapital zu langfr. Vermögen	%	216,66%	X	X	X	X	X
11. Verschuldung							
absoluter Betrag	€	0 €	X	X	X	X	X
Betrag je Einwohner	€/EW	0 €	X	X	X	X	X
11.1 Nettoneuverschuldung							
absoluter Betrag	€	0 €	0 €	0 €	0 €	0 €	0 €

<sup>1)</sup> Aus welchen Konten die Kennzahlen zu ermitteln sind, wird verbindlich auf der Internetseite des Innenministeriums ([www.im.baden-wuerttemberg.de](http://www.im.baden-wuerttemberg.de)) bekannt gemacht.

<sup>2)</sup> vgl. Zeile 9 in Anlage 5

# **Gemeindeverwaltungsverband Neckartenzlingen**

## **Schlussbilanz**

Bilanz

Aktivseite		Geschäftsjahr 2021	Geschäftsjahr 2022	Passivseite		Geschäftsjahr 2021	Geschäftsjahr 2022
		EUR	EUR			EUR	EUR
<b>1</b>	<b>Vermögen</b>	<b>750.620,61</b>	<b>824.680,33</b>	<b>2</b>	<b>Sonderposten</b>	<b>447.325,99-</b>	<b>466.299,73-</b>
1.1	Immaterielle Vermögensgegenstände	5.692,81	128.652,90	2.1	für Investitionszuweisungen	333.228,54-	460.012,28-
1.2	Sachvermögen	328.157,93	208.938,49	2.3	für Sonstiges	114.097,45-	6.287,45-
1.2.3	Infrastrukturvermögen	208.600,66	200.200,63	<b>4</b>	<b>Verbindlichkeiten</b>	<b>314.211,79-</b>	<b>370.809,21-</b>
1.2.6	Maschinen und technische Anlagen, Fahrzeuge	7.592,20	4.949,32	4.4	Verbindlichkeiten aus Lieferungen u. Leistungen	161.686,71-	209.352,01-
1.2.7	Betriebs- und Geschäftsausstattung	4.155,07	3.788,54	4.6	Sonstige Verbindlichkeiten	152.525,08-	161.457,20-
1.2.9	Geleistete Anzahlungen, Anlagen im Bau	107.810,00	0,00				
1.3	Finanzvermögen	416.769,87	487.088,94				
1.3.2	Sonstige Beteiligungen und Kapitaleinlagen in Zweckverbänden oder anderen kommunalen Zusammenschlüssen	6.287,45	6.287,45				
1.3.6	Öffentlich-rechtliche Forderungen, Forderungen aus Transferleistungen	262.466,78	238.045,54				
1.3.7	Privatrechtliche Forderungen	798,77	4.717,67				
1.3.8	Liquide Mittel	147.216,87	238.038,28				
<b>2</b>	<b>Abgrenzungsposten</b>	<b>10.917,17</b>	<b>12.428,61</b>				
2.1	Aktive Rechnungsabgrenzungsposten	10.917,17	12.428,61				
<b>Bilanzsumme</b>		<b>761.537,78</b>	<b>837.108,94</b>	<b>Bilanzsumme</b>		<b>761.537,78-</b>	<b>837.108,94-</b>

# Investitionsmaßnahmen 2026

ORGA

Gesamthaushalt GVV Neckartenzlingen

Nr.	Investitionsübersicht Einzahlungs- und Auszahlungsarten	Gesamtang. z. Maßnahme -nachrichtl.-	Bisher finanziert	Ermächtig. übertragung aus 2024	Ergebnis 2024	Ansatz 2025	Ansatz 2026	VE 2026	Planung 2027	Planung 2028	Planung 2029	Finanzbedarf weitere Jahre -nachrichtl.-
		EUR	EUR	EUR	EUR	EUR	EUR	EUR	EUR	EUR	EUR	EUR
		1	2	3	4	5	6	7	8	9	10	11
<b>711200001100: EDV</b>												
1	+ Einzahlungen aus Investitionszuwendunge n	0	0	0	0,00	56.000	3.000	0	0	0	0	0
	68120000 Investitionszu. von Kommunen	0	0	0	0,00	56.000	3.000	0	0	0	0	0
<b>6</b>	<b>= Summe Einzahlungen</b>	<b>0</b>	<b>0</b>	<b>0</b>	<b>0,00</b>	<b>56.000</b>	<b>3.000</b>	<b>0</b>	<b>0</b>	<b>0</b>	<b>0</b>	<b>0</b>
9	- Auszahlungen für den Erwerb von beweglichem Sachvermögen	0	0	0	0,00	6.000-	3.000-	0	0	0	0	0
	6310000 Technische Anlagen	0	0	0	0,00	0	0	0	0	0	0	0
	78312000 Ausz. für den Erwerb bew. VG > Wertgr. §	0	0	0	0,00	6.000-	3.000-	0	0	0	0	0
12	- Auszahlungen für den Erwerb von immateriellen Vermögensgegenstände n	0	0	0	0,00	55.000-	0	0	0	0	0	0
	78311000 Ausz. für den Erwerb imm. VG > Wertgr. §	0	0	0	0,00	55.000-	0	0	0	0	0	0
<b>13</b>	<b>= Summe der Auszahlungen aus Investitionstätigkeit</b>	<b>0</b>	<b>0</b>	<b>0</b>	<b>0,00</b>	<b>61.000-</b>	<b>3.000-</b>	<b>0</b>	<b>0</b>	<b>0</b>	<b>0</b>	<b>0</b>
<b>14</b>	<b>= Saldo aus Investitionstätigkeit</b>	<b>0</b>	<b>0</b>	<b>0</b>	<b>0,00</b>	<b>5.000-</b>	<b>0</b>	<b>0</b>	<b>0</b>	<b>0</b>	<b>0</b>	<b>0</b>
<b>16</b>	<b>= Gesamtkosten der Maßnahme</b>	<b>0</b>	<b>0</b>	<b>0</b>	<b>0,00</b>	<b>61.000-</b>	<b>3.000-</b>	<b>0</b>	<b>0</b>	<b>0</b>	<b>0</b>	<b>0</b>

Nr.	Investitionsübersicht Einzahlungs- und Auszahlungsarten	Gesamtang. z. Maßnahme -nachrichtl.- EUR	Bisher finanziert EUR	Ermächtig. übertragung aus 2024 EUR	Ergebnis 2024 EUR	Ansatz 2025 EUR	Ansatz 2026 EUR	VE 2026 EUR	Planung 2027 EUR	Planung 2028 EUR	Planung 2029 EUR	Finanzbedarf weitere Jahre -nachrichtl.- EUR
		1	2	3	4	5	6	7	8	9	10	11
<b>711210001100: Personalwesen</b>												
1	+ Einzahlungen aus Investitionszuwendunge n	0	0	0	0,00	4.000	0	0	0	0	0	0
	68120000 Investitionszu. von Kommunen	0	0	0	0,00	4.000	0	0	0	0	0	0
<b>6</b>	<b>= Summe Einzahlungen</b>	<b>0</b>	<b>0</b>	<b>0</b>	<b>0,00</b>	<b>4.000</b>	<b>0</b>	<b>0</b>	<b>0</b>	<b>0</b>	<b>0</b>	<b>0</b>
9	- Auszahlungen für den Erwerb von beweglichem Sachvermögen	0	0	0	0,00	6.500-	0	0	0	0	0	0
	78312000 Ausz. für den Erwerb bew. VG > Wertgr. §	0	0	0	0,00	6.500-	0	0	0	0	0	0
<b>13</b>	<b>= Summe der Auszahlungen aus Investitionstätigkeit</b>	<b>0</b>	<b>0</b>	<b>0</b>	<b>0,00</b>	<b>6.500-</b>	<b>0</b>	<b>0</b>	<b>0</b>	<b>0</b>	<b>0</b>	<b>0</b>
<b>14</b>	<b>= Saldo aus Investitionstätigkeit</b>	<b>0</b>	<b>0</b>	<b>0</b>	<b>0,00</b>	<b>2.500-</b>	<b>0</b>	<b>0</b>	<b>0</b>	<b>0</b>	<b>0</b>	<b>0</b>
<b>16</b>	<b>= Gesamtkosten der Maßnahme</b>	<b>0</b>	<b>0</b>	<b>0</b>	<b>0,00</b>	<b>6.500-</b>	<b>0</b>	<b>0</b>	<b>0</b>	<b>0</b>	<b>0</b>	<b>0</b>

Nr.	Investitionsübersicht Einzahlungs- und Auszahlungsarten	Gesamtang. z. Maßnahme -nachrichtl.-	Bisher finanziert	Ermächtig. übertragung aus 2024	Ergebnis 2024	Ansatz 2025	Ansatz 2026	VE 2026	Planung 2027	Planung 2028	Planung 2029	Finanzbedarf weitere Jahre -nachrichtl.-
		EUR	EUR	EUR	EUR	EUR	EUR	EUR	EUR	EUR	EUR	EUR
		1	2	3	4	5	6	7	8	9	10	11
<b>711220001100: Finanzverwaltung</b>												
1	+ Einzahlungen aus Investitionszuwendunge n	0	0	0	0,00	0	25.000	0	0	0	0	0
	68120000 Investitionszu. von Kommunen	0	0	0	0,00	0	25.000	0	0	0	0	0
<b>6</b>	<b>= Summe Einzahlungen</b>	<b>0</b>	<b>0</b>	<b>0</b>	<b>0,00</b>	<b>0</b>	<b>25.000</b>	<b>0</b>	<b>0</b>	<b>0</b>	<b>0</b>	<b>0</b>
9	- Auszahlungen für den Erwerb von beweglichem Sachvermögen	0	0	0	0,00	6.100-	5.000-	0	0	0	0	0
	7210000 Betriebs- und Geschäftsausstattung	0	0	0	0,00	0	0	0	0	0	0	0
	78312000 Ausz. für den Erwerb bew. VG > Wertgr. §	0	0	0	0,00	6.100-	5.000-	0	0	0	0	0
12	- Auszahlungen für den Erwerb von immateriellen Vermögensgegenstände n	0	0	0	0,00	0	20.000-	0	0	0	0	0
	78311000 Ausz. für den Erwerb imm. VG > Wertgr. §	0	0	0	0,00	0	20.000-	0	0	0	0	0
<b>13</b>	<b>= Summe der Auszahlungen aus Investitionstätigkeit</b>	<b>0</b>	<b>0</b>	<b>0</b>	<b>0,00</b>	<b>6.100-</b>	<b>25.000-</b>	<b>0</b>	<b>0</b>	<b>0</b>	<b>0</b>	<b>0</b>
<b>14</b>	<b>= Saldo aus Investitionstätigkeit</b>	<b>0</b>	<b>0</b>	<b>0</b>	<b>0,00</b>	<b>6.100-</b>	<b>0</b>	<b>0</b>	<b>0</b>	<b>0</b>	<b>0</b>	<b>0</b>
<b>16</b>	<b>= Gesamtkosten der Maßnahme</b>	<b>0</b>	<b>0</b>	<b>0</b>	<b>0,00</b>	<b>6.100-</b>	<b>25.000-</b>	<b>0</b>	<b>0</b>	<b>0</b>	<b>0</b>	<b>0</b>

Nr.	Investitionsübersicht Einzahlungs- und Auszahlungsarten	Gesamtang. z. Maßnahme -nachrichtl.- EUR	Bisher finanziert EUR	Ermächtig. übertragung aus 2024 EUR	Ergebnis 2024 EUR	Ansatz 2025 EUR	Ansatz 2026 EUR	VE 2026 EUR	Planung 2027 EUR	Planung 2028 EUR	Planung 2029 EUR	Finanzbedarf weitere Jahre -nachrichtl.- EUR
		1	2	3	4	5	6	7	8	9	10	11
<b>711220002100: Vollstreckungssoftware Avviso</b>												
6	= Summe Einzahlungen	0	0	0	0,00	0	0	0	0	0	0	0
12	- Auszahlungen für den Erwerb von immateriellen Vermögensgegenstände n	0	0	0	9.282,00-	0	0	0	0	0	0	0
	250000 DV-Software	0	0	0	9.282,00-	0	0	0	0	0	0	0
13	= Summe der Auszahlungen aus Investitionstätigkeit	0	0	0	9.282,00-	0	0	0	0	0	0	0
14	= Saldo aus Investitionstätigkeit	0	0	0	9.282,00-	0	0	0	0	0	0	0
16	= Gesamtkosten der Maßnahme	0	0	0	9.282,00-	0	0	0	0	0	0	0

Nr.	Investitionsübersicht Einzahlungs- und Auszahlungsarten	Gesamtang. z. Maßnahme -nachrichtl.- EUR	Bisher finanziert EUR	Ermächtig. übertragung aus 2024 EUR	Ergebnis 2024 EUR	Ansatz 2025 EUR	Ansatz 2026 EUR	VE 2026 EUR	Planung 2027 EUR	Planung 2028 EUR	Planung 2029 EUR	Finanzbedarf weitere Jahre -nachrichtl.- EUR
		1	2	3	4	5	6	7	8	9	10	11
<b>712230001100: Personenstandswesen</b>												
1	+ Einzahlungen aus Investitionszuwendunge n	0	0	0	0,00	3.300	6.000	0	0	0	0	0
	68120000 Investitionszu. von Kommunen	0	0	0	0,00	3.300	6.000	0	0	0	0	0
<b>6</b>	<b>= Summe Einzahlungen</b>	<b>0</b>	<b>0</b>	<b>0</b>	<b>0,00</b>	<b>3.300</b>	<b>6.000</b>	<b>0</b>	<b>0</b>	<b>0</b>	<b>0</b>	<b>0</b>
9	- Auszahlungen für den Erwerb von beweglichem Sachvermögen	0	0	0	0,00	6.300-	6.000-	0	0	0	0	0
	78312000 Ausz. für den Erwerb bew. VG > Wertgr. §	0	0	0	0,00	6.300-	6.000-	0	0	0	0	0
<b>13</b>	<b>= Summe der Auszahlungen aus Investitionstätigkeit</b>	<b>0</b>	<b>0</b>	<b>0</b>	<b>0,00</b>	<b>6.300-</b>	<b>6.000-</b>	<b>0</b>	<b>0</b>	<b>0</b>	<b>0</b>	<b>0</b>
<b>14</b>	<b>= Saldo aus Investitionstätigkeit</b>	<b>0</b>	<b>0</b>	<b>0</b>	<b>0,00</b>	<b>3.000-</b>	<b>0</b>	<b>0</b>	<b>0</b>	<b>0</b>	<b>0</b>	<b>0</b>
<b>16</b>	<b>= Gesamtkosten der Maßnahme</b>	<b>0</b>	<b>0</b>	<b>0</b>	<b>0,00</b>	<b>6.300-</b>	<b>6.000-</b>	<b>0</b>	<b>0</b>	<b>0</b>	<b>0</b>	<b>0</b>

Nr.	Investitionsübersicht Einzahlungs- und Auszahlungsarten	Gesamtang. z. Maßnahme -nachrichtl.- EUR	Bisher finanziert EUR	Ermächtig. übertragung aus 2024 EUR	Ergebnis 2024 EUR	Ansatz 2025 EUR	Ansatz 2026 EUR	VE 2026 EUR	Planung 2027 EUR	Planung 2028 EUR	Planung 2029 EUR	Finanzbedarf weitere Jahre -nachrichtl.- EUR
		1	2	3	4	5	6	7	8	9	10	11
<b>712230001600: Personenstandswesen</b>												
1 +	Einzahlungen aus Investitionszuwendunge n	0	0	0	0,00	3.000	0	0	0	0	0	0
	68120000 Investitionszu. von Kommunen	0	0	0	0,00	3.000	0	0	0	0	0	0
6 =	<b>Summe Einzahlungen</b>	<b>0</b>	<b>0</b>	<b>0</b>	<b>0,00</b>	<b>3.000</b>	<b>0</b>	<b>0</b>	<b>0</b>	<b>0</b>	<b>0</b>	<b>0</b>
13 =	<b>Summe der Auszahlungen aus Investitionstätigkeit</b>	<b>0</b>	<b>0</b>	<b>0</b>	<b>0,00</b>	<b>0</b>	<b>0</b>	<b>0</b>	<b>0</b>	<b>0</b>	<b>0</b>	<b>0</b>
14 =	<b>Saldo aus Investitionstätigkeit</b>	<b>0</b>	<b>0</b>	<b>0</b>	<b>0,00</b>	<b>3.000</b>	<b>0</b>	<b>0</b>	<b>0</b>	<b>0</b>	<b>0</b>	<b>0</b>
16 =	<b>Gesamtkosten der Maßnahme</b>	<b>0</b>	<b>0</b>	<b>0</b>	<b>0,00</b>	<b>0</b>	<b>0</b>	<b>0</b>	<b>0</b>	<b>0</b>	<b>0</b>	<b>0</b>

<b>751100001100: Städtebauliche Planung</b>												
6 =	<b>Summe Einzahlungen</b>	<b>0</b>	<b>0</b>	<b>0</b>	<b>0,00</b>	<b>0</b>	<b>0</b>	<b>0</b>	<b>0</b>	<b>0</b>	<b>0</b>	<b>0</b>
9 -	Auszahlungen für den Erwerb von beweglichem Sachvermögen	0	0	0	0,00	2.000-	0	0	0	0	0	0
	7210000 Betriebs- und Geschäftsausstattung	0	0	0	0,00	0	0	0	0	0	0	0
	78312000 Ausz. für den Erwerb bew. VG > Wertgr. §	0	0	0	0,00	2.000-	0	0	0	0	0	0
13 =	<b>Summe der Auszahlungen aus Investitionstätigkeit</b>	<b>0</b>	<b>0</b>	<b>0</b>	<b>0,00</b>	<b>2.000-</b>	<b>0</b>	<b>0</b>	<b>0</b>	<b>0</b>	<b>0</b>	<b>0</b>
14 =	<b>Saldo aus Investitionstätigkeit</b>	<b>0</b>	<b>0</b>	<b>0</b>	<b>0,00</b>	<b>2.000-</b>	<b>0</b>	<b>0</b>	<b>0</b>	<b>0</b>	<b>0</b>	<b>0</b>
16 =	<b>Gesamtkosten der Maßnahme</b>	<b>0</b>	<b>0</b>	<b>0</b>	<b>0,00</b>	<b>2.000-</b>	<b>0</b>	<b>0</b>	<b>0</b>	<b>0</b>	<b>0</b>	<b>0</b>

Nr.	Investitionsübersicht Einzahlungs- und Auszahlungsarten	Gesamtang. z. Maßnahme -nachrichtl.- EUR	Bisher finanziert EUR	Ermächtig. übertragung aus 2024 EUR	Ergebnis 2024 EUR	Ansatz 2025 EUR	Ansatz 2026 EUR	VE 2026 EUR	Planung 2027 EUR	Planung 2028 EUR	Planung 2029 EUR	Finanzbedarf weitere Jahre -nachrichtl.- EUR
		1	2	3	4	5	6	7	8	9	10	11
<b>754100001000: Straßen, Wege, Brücken</b>												
6 =	<b>Summe Einzahlungen</b>	0	0	0	0,00	0	0	0	0	0	0	0
8 -	Auszahlungen für Baumaßnahmen	107.499-	52.499-	0	52.499,08-	30.000-	25.000-	0	0	0	0	0
	9612000 Anlagen im Bau - Tiefbaumaßnahmen	52.499-	52.499-	0	52.499,08-	0	0	0	0	0	0	0
	78720000 Auszahlung für Tiefbaumaßnahmen	55.000-	0	0	0,00	30.000-	25.000-	0	0	0	0	0
13 =	<b>Summe der Auszahlungen aus Investitionstätigkeit</b>	<b>107.499-</b>	<b>52.499-</b>	<b>0</b>	<b>52.499,08-</b>	<b>30.000-</b>	<b>25.000-</b>	<b>0</b>	<b>0</b>	<b>0</b>	<b>0</b>	<b>0</b>
14 =	<b>Saldo aus Investitionstätigkeit</b>	<b>107.499-</b>	<b>52.499-</b>	<b>0</b>	<b>52.499,08-</b>	<b>30.000-</b>	<b>25.000-</b>	<b>0</b>	<b>0</b>	<b>0</b>	<b>0</b>	<b>0</b>
16 =	<b>Gesamtkosten der Maßnahme</b>	<b>107.499-</b>	<b>52.499-</b>	<b>0</b>	<b>52.499,08-</b>	<b>30.000-</b>	<b>25.000-</b>	<b>0</b>	<b>0</b>	<b>0</b>	<b>0</b>	<b>0</b>

Nr.	Investitionsübersicht Einzahlungs- und Auszahlungsarten	Gesamtang. z. Maßnahme -nachrichtl.- EUR	Bisher finanziert EUR	Ermächtig. übertragung aus 2024 EUR	Ergebnis 2024 EUR	Ansatz 2025 EUR	Ansatz 2026 EUR	VE 2026 EUR	Planung 2027 EUR	Planung 2028 EUR	Planung 2029 EUR	Finanzbedarf weitere Jahre -nachrichtl.- EUR
		1	2	3	4	5	6	7	8	9	10	11
<b>754101010600: Zuwendungen GVS Straßenbau</b>												
1	+ Einzahlungen aus Investitionszuwendunge n	99.596	44.596	0	10.450,05	30.000	25.000	0	0	0	0	0
	21180000 SoPo Zuweisungen übr. Bereich	44.596	44.596	0	10.450,05	0	0	0	0	0	0	0
	68180000 Investitionszu. von übrigen Bereichen	55.000	0	0	0,00	30.000	25.000	0	0	0	0	0
6	= <b>Summe Einzahlungen</b>	<b>99.596</b>	<b>44.596</b>	<b>0</b>	<b>10.450,05</b>	<b>30.000</b>	<b>25.000</b>	<b>0</b>	<b>0</b>	<b>0</b>	<b>0</b>	<b>0</b>
13	= <b>Summe der Auszahlungen aus Investitionstätigkeit</b>	<b>0</b>	<b>0</b>	<b>0</b>	<b>0,00</b>	<b>0</b>	<b>0</b>	<b>0</b>	<b>0</b>	<b>0</b>	<b>0</b>	<b>0</b>
14	= <b>Saldo aus Investitionstätigkeit</b>	<b>99.596</b>	<b>44.596</b>	<b>0</b>	<b>10.450,05</b>	<b>30.000</b>	<b>25.000</b>	<b>0</b>	<b>0</b>	<b>0</b>	<b>0</b>	<b>0</b>
16	= <b>Gesamtkosten der Maßnahme</b>	<b>0</b>	<b>0</b>	<b>0</b>	<b>0,00</b>	<b>0</b>	<b>0</b>	<b>0</b>	<b>0</b>	<b>0</b>	<b>0</b>	<b>0</b>

Nr.	Investitionsübersicht Einzahlungs- und Auszahlungsarten	Gesamtang. z. Maßnahme -nachrichtl.-	Bisher finanziert	Ermächtig. übertragung aus 2024	Ergebnis 2024	Ansatz 2025	Ansatz 2026	VE 2026	Planung 2027	Planung 2028	Planung 2029	Finanzbedarf weitere Jahre -nachrichtl.-
		EUR	EUR	EUR	EUR	EUR	EUR	EUR	EUR	EUR	EUR	EUR
		1	2	3	4	5	6	7	8	9	10	11
<b>756100001100: Umweltschutz</b>												
1 +	Einzahlungen aus Investitionszuwendunge n	0	0	0	0,00	5.000	5.000	0	0	0	0	0
	68120000 Investitionszu. von Kommunen	0	0	0	0,00	5.000	5.000	0	0	0	0	0
<b>6 =</b>	<b>Summe Einzahlungen</b>	<b>0</b>	<b>0</b>	<b>0</b>	<b>0,00</b>	<b>5.000</b>	<b>5.000</b>	<b>0</b>	<b>0</b>	<b>0</b>	<b>0</b>	<b>0</b>
9 -	Auszahlungen für den Erwerb von beweglichem Sachvermögen	0	0	0	0,00	5.000-	5.000-	0	0	0	0	0
	78312000 Ausz. für den Erwerb bew. VG > Wertgr. §	0	0	0	0,00	5.000-	5.000-	0	0	0	0	0
<b>13 =</b>	<b>Summe der Auszahlungen aus Investitionstätigkeit</b>	<b>0</b>	<b>0</b>	<b>0</b>	<b>0,00</b>	<b>5.000-</b>	<b>5.000-</b>	<b>0</b>	<b>0</b>	<b>0</b>	<b>0</b>	<b>0</b>
<b>14 =</b>	<b>Saldo aus Investitionstätigkeit</b>	<b>0</b>	<b>0</b>	<b>0</b>	<b>0,00</b>	<b>0</b>	<b>0</b>	<b>0</b>	<b>0</b>	<b>0</b>	<b>0</b>	<b>0</b>
<b>16 =</b>	<b>Gesamtkosten der Maßnahme</b>	<b>0</b>	<b>0</b>	<b>0</b>	<b>0,00</b>	<b>5.000-</b>	<b>5.000-</b>	<b>0</b>	<b>0</b>	<b>0</b>	<b>0</b>	<b>0</b>

Nr.	Investitionsübersicht Einzahlungs- und Auszahlungsarten	Gesamtang. z. Maßnahme -nachrichtl.-	Bisher finanziert	Ermächtig. übertragung aus 2024	Ergebnis 2024	Ansatz 2025	Ansatz 2026	VE 2026	Planung 2027	Planung 2028	Planung 2029	Finanzbedarf weitere Jahre -nachrichtl.-
		EUR	EUR	EUR	EUR	EUR	EUR	EUR	EUR	EUR	EUR	EUR
		1	2	3	4	5	6	7	8	9	10	11
<b>761100001600: Allgemeine Umlagen</b>												
1	+ Einzahlungen aus Investitionszuwendunge n	0	0	0	17.895,47	15.600	0	0	0	0	0	0
	21120000 SoPo Zuweisungen Kommunen	0	0	0	17.895,47	0	0	0	0	0	0	0
	68120000 Investitionszu. von Kommunen	0	0	0	0,00	15.600	0	0	0	0	0	0
6	= <b>Summe Einzahlungen</b>	<b>0</b>	<b>0</b>	<b>0</b>	<b>17.895,47</b>	<b>15.600</b>	<b>0</b>	<b>0</b>	<b>0</b>	<b>0</b>	<b>0</b>	<b>0</b>
13	= <b>Summe der Auszahlungen aus Investitionstätigkeit</b>	<b>0</b>	<b>0</b>	<b>0</b>	<b>0,00</b>	<b>0</b>	<b>0</b>	<b>0</b>	<b>0</b>	<b>0</b>	<b>0</b>	<b>0</b>
14	= <b>Saldo aus Investitionstätigkeit</b>	<b>0</b>	<b>0</b>	<b>0</b>	<b>17.895,47</b>	<b>15.600</b>	<b>0</b>	<b>0</b>	<b>0</b>	<b>0</b>	<b>0</b>	<b>0</b>
16	= <b>Gesamtkosten der Maßnahme</b>	<b>0</b>	<b>0</b>	<b>0</b>	<b>0,00</b>	<b>0</b>	<b>0</b>	<b>0</b>	<b>0</b>	<b>0</b>	<b>0</b>	<b>0</b>

## Glossar zum Neuen Kommunalen Haushaltsrecht

Abschreibung:	Betrag, der bei abnutzbaren Vermögensgegenständen eingetretenen Wertminderungen erfasst und als Aufwand angesetzt wird.
Aufwendungen:	Zahlungs- und nichtzahlungswirksamer Verbrauch von Gütern und Dienstleistungen (Ressourcenverbrauch) eines Haushaltsjahres.
Auszahlungen:	Barzahlungen und bargeldlose Zahlungen, die die liquiden Mittel vermindern.
Außerordentliche Erträge und Aufwendungen	Außerhalb der gewöhnlichen Verwaltungstätigkeit anfallende Erträge und Aufwendungen, insbesondere Gewinne und Verluste aus Vermögensveräußerung, soweit sie nicht von untergeordneter Bedeutung sind, zum Beispiel ungewöhnlich hohe Spenden, Schenkungen, Erträge und Aufwendungen im Zusammenhang mit Naturkatastrophen oder außergewöhnlichen Schadensereignissen.
Außerplanmäßige Aufwendungen oder Auszahlungen:	Aufwendungen oder Auszahlungen, für die im Haushaltsplan keine Ermächtigungen veranschlagt und keine aus den Vorjahren übertragenen Ermächtigungen (Haushaltsübertragungen) verfügbar sind.
Basiskapital:	Die sich in der Vermögensrechnung (Bilanz) ergebende Differenz zwischen Vermögen und Abgrenzungsposten der Aktivseite sowie Rücklagen, Sonderposten, Rückstellungen, Verbindlichkeiten und Rechnungsabgrenzungsposten der Passivseite der Bilanz.
Baumaßnahmen:	Neu-, Erweiterungs- und Umbauten sowie die Instandsetzung von Bauten, soweit sie nicht der Unterhaltung baulicher Anlagen dienen.
Buchführung:	Lückenlose, betragsmäßige Aufzeichnung der Geschäftsvorfälle.
Budget:	Im Haushaltsplan für einen abgegrenzten Aufgabenbereich veranschlagte Personal- und Sachmittel (Ermächtigungen) und Haushaltsübertragungen, die dem zuständigen Verantwortungsbereich zur Bewirtschaftung im Rahmen vorgegebener Leistungsziele zugewiesen sind.
Deckungsfähigkeit:	Unter Deckungsfähigkeit versteht man die Ermächtigung, Ausgaben über den Haushaltsansatz hinaus zu leisten, wenn bei einem anderen Haushaltsansatz noch Mittel verfügbar sind. Unterschiedlich auf die Aufwands- bzw. Auszahlungsseite und die unechte Deckungsfähigkeit bei der Mehrerträge bzw. höhere Einzahlungen zur Leistung höherer Aufwendungen bzw. Auszahlungen verwendet werden dürfen.
Durchlaufende Finanzmittel:	Zahlungen, die für einen Dritten lediglich eingenommen und ausgegeben werden.
Einzahlungen:	Barzahlungen und bargeldlose Zahlungen, die die liquiden Mittel erhöhen.

Ergebnishaushalt:	Der Ergebnishaushalt ist Bestandteil des doppelten Haushaltsplans. Im Ergebnishaushalt werden die geplanten Erträge und Aufwendungen nach Arten getrennt ausgewiesen.
Ergebnisrechnung:	Die Ergebnisrechnung weist durch Gegenüberstellung der tatsächlichen Aufwendungen und Erträge eines Haushaltsjahres das Jahresergebnis aus. Übersteigen die Erträge die Aufwendungen, entsteht als Saldo ein Jahresüberschuss, anderenfalls wird eine Jahresunterdeckung/-fehlbetrag ausgewiesen. Die Ergebnisrechnung entspricht der kaufmännischen Gewinn- und Verlustrechnung.
Erläss:	Verzicht auf einen Anspruch.
Eröffnungsbilanz:	Im ersten Haushaltsjahr, in dem die Bestimmungen des Neuen Kommunalen Haushalts- und Rechnungswesens anzuwenden sind, ist eine Eröffnungsbilanz zu erstellen. Für diese gelten besondere Regeln. So fehlen z.B. Bilanzwerte eines Vorjahres, so dass z.B. die Bewertung von Vermögen in der Eröffnungsbilanz anders geregelt ist als bei später aufzustellenden Bilanzen. Daneben gibt es Bewertungsvereinfachungen bzw. -erleichterungen.
Erträge:	Zahlungs- und nichtzahlungswirksamer Wertzuwachs (Ressourcenaufkommen) eines Haushaltsjahres.
Fehlbetrag:	Unterschiedsbetrag, um den die ordentlichen und außerordentlichen Aufwendungen im Ergebnishaushalt oder im Jahresabschluss der Ergebnisrechnung höher sind als die ordentlichen und außerordentlichen Erträge.
Finanzhaushalt:	Bestandteil des doppelten Haushaltsplans. Im Finanzhaushalt werden die geplanten Ein- und Auszahlungen getrennt nach Zahlungsarten (z. B. Personalzahlungen, Transferzahlungen) ausgewiesen.
Finanzierungsreserven:	Liquide Mittel, die im Haushaltsjahr für Investitionen als Finanzierungsmittel verfügbar sind.
Finanzplanung:	Der Haushaltswirtschaft ist eine fünfjährige Finanzplanung zugrunde zu legen. Sie besteht aus einer Übersicht über die Entwicklung der Erträge und Aufwendungen und des zu veranschlagenden ordentlichen Ergebnisses, des Ergebnishaushalts und einer Übersicht über die Entwicklung der Einzahlungen und Auszahlungen des Finanzhaushalts. Für Investitionen und Investitionsförderungsmaßnahmen ist eine Gliederung nach Aufgabenbereichen vorzunehmen.
Finanzrechnung:	Die Finanzrechnung ist Teil des so genannten Drei-Komponenten-Modells. Sie beinhaltet alle Ein- und Auszahlungen. In der Finanzrechnung werden auch nicht ergebniswirksame Ein- und Auszahlungen erfasst. Dies betrifft in erster Linie die investiven Zahlungen; aber auch Einzahlungen und Auszahlungen aus Finanzierungstätigkeit sowie die haushaltsunwirksamen Zahlungsvorgänge.
Fremde Finanzmittel:	Die in § 15 GemHVO genannten Beträge.

Hauptbuch:	Darstellung der Buchungen des externen Rechnungswesens nach sachlichen Ordnungskriterien innerhalb eines Haushaltsjahres.
Haushaltsübertragungen:	Ansätze für Aufwendungen und Auszahlungen, die in das folgende Jahr übertragen werden.
Haushaltsvermerke:	Einschränkende oder erweiternde Bestimmungen zu Ansätzen des Haushaltsplans (zum Beispiel Vermerke über Deckungsfähigkeit, Übertragbarkeit, Zweckbindung, Sperrvermerke).
Innere Darlehen:	Vorübergehende Inanspruchnahme von liquiden Mitteln aus: <ul style="list-style-type: none"> <li>a) zweckgebundenen Rücklagen,</li> <li>b) langfristigen Rückstellungen und</li> <li>c) Sondervermögen ohne Sonderrechnung als Finanzierungsmittel für Investitionen.</li> </ul>
Investitionen:	Auszahlungen für die Veränderung des Vermögens (immaterielles Vermögen, Sachvermögen einschließlich aktivierter Eigenleistungen, ohne geringwertige bewegliche Vermögensgegenstände nach § 38 Abs. 4 GemHVO und Finanzvermögen ohne Anlagen von Kassenmitteln), das der langfristigen Aufgabenerfüllung dient.
Investitionsförderungsmaßnahmen:	Zuweisungen, Zuschüsse, Darlehen und Ausleihungen für Investitionen Dritter und für Investitionen der Sondervermögen mit Sonderrechnung.
Journal:	Darstellung der Buchungen des externen Rechnungswesens in zeitlicher Reihenfolge innerhalb eines Haushaltsjahres.
Kassenkredite:	Kurzfristige Kredite zur Überbrückung des verzögerten oder späteren Eingangs von Deckungsmitteln, soweit keine anderen liquiden Mittel eingesetzt werden können.
Konsolidierung:	Zusammenfassung der Jahresabschlüsse der Landkreise und der in § 95 a GemO genannten Aufgabenträger zu einem Gesamtabschluss.
Kontenplan:	Die auf der Grundlage des Kontenrahmens aufgestellte örtliche Gliederung der Buchungskonten (§ 35 Abs. 4 Satz 3 GemHVO).
Kontenrahmen:	Die für die sachliche Gliederung der Buchungen im Hauptbuch (§ 36 GemHVO) empfohlene oder vorgegebene (§ 145 Satz 1 Nr. 5 GemO) Mindestgliederung der Buchungskonten.
Kosten:	Zahlungs- und nichtzahlungswirksamer Verbrauch von Gütern und Dienstleistungen eines Haushaltsjahres zur Leistungserstellung sowie zur Aufrechterhaltung der Betriebsbereitschaft.
Kostenart:	Kategorisierung der angefallenen Kosten in der Kostenrechnung nach ihrer eigenen Natur („Welche Kosten fallen an?“). Kostenarten sind beispielsweise Personalkosten, Sachkosten, Abschreibungen und Zinsen.
Kostenstelle:	Bezeichnet die organisatorische Einheit, die Kosten verursacht und diese beeinflussen und steuern kann.

Kostenträger:	Bezeichnung für die Produkte, denen Kosten zugerechnet werden können.
Kredite:	Die unter der Verpflichtung zur Rückzahlung von Dritten oder von Sondervermögen mit Sonderrechnung aufgenommenen Finanzierungsmittel mit Ausnahme der Kassenkredite.
Leistung:	Bewertbares Arbeitsergebnis einer Verwaltungseinheit, das zur Aufgabenerfüllung im Haushaltsjahr erzeugt wird.
Leistungsziele:	Angestrebter Stand an Leistungen am Ende eines bestimmten Zeitraums, der durch quantitative und qualitative Größen beschrieben wird.
Niederschlagung:	Hierunter versteht man die befristete Zurückstellung der Weiterverfolgung eines fälligen Anspruchs des Landkreises ohne Verzicht auf den Anspruch selbst.
Outcome:	Die mit der Leistung erzielte Wirkung. Wirkung ist das, was die Produkte der Verwaltung auslösen.
Output:	Die von der Verwaltung erbrachte Leistung gegenüber Dritten.
Outputsteuerung:	Outputsteuerung basiert auf Zielsetzungen, den Ergebnissen des Verwaltungshandelns (Output) sowie den angestrebten Wirkungen basiert. Dadurch soll die Kundenorientierung verbessert, sowie die Wirtschaftlichkeit der Verwaltung erhöht werden. Instrumente der Outputorientierung sind vor allem die Budgetierung und klare Zielvereinbarungen zwischen Politik und Verwaltung.
Ordentliche Erträge und Aufwendungen:	Erträge und Aufwendungen, die innerhalb der gewöhnlichen Verwaltungstätigkeit anfallen, soweit sie nicht den außerordentlichen Erträgen und Aufwendungen zuzuordnen sind.
Produkt:	Leistung oder Gruppe von Leistungen, die für Stellen außerhalb einer Verwaltungseinheit erbracht werden.
Produktbereich:	Zusammenfassung von inhaltlich zusammengehörenden Produktgruppen innerhalb der Produkthierarchie.
Produktgruppe:	Zusammenfassung von inhaltlich zusammengehörenden Produktgruppen innerhalb der Produkthierarchie.
Rechnungsabgrenzungsposten:	Bilanzpositionen, die der zeitlichen Rechnungsabgrenzung dienen:  a) Ausgaben vor dem Abschlussstichtag sind auf der Aktivseite auszuweisen, soweit sie Aufwand für eine bestimmte Zeit nach diesem Tag darstellen (aktiver Rechnungsabgrenzungsposten),  b) Einnahmen vor dem Abschlussstichtag sind auf der Passivseite auszuweisen, wenn sie Ertrag für eine bestimmte Zeit nach diesem Tag darstellen (passiver Rechnungsabgrenzungsposten).
Schulden:	Rückzahlungsverpflichtungen (Verbindlichkeiten) aus Anleihen,

Kreditaufnahmen und ihnen wirtschaftlich gleichkommenden Vorgängen sowie aus der Aufnahme von Kassenkrediten.

Tilgung von Krediten:	a) ordentliche Tilgung: die Leistung des im Haushaltsjahr zurückzuzahlenden Betrags bis zu der in den Rückzahlungsbedingungen festgelegten Mindesthöhe, b) außerordentliche Tilgung: die über die ordentliche Tilgung hinausgehende Rückzahlung einschließlich Umschuldung.
Transfererträge und – aufwendungen:	Erträge und Aufwendungen ohne unmittelbar damit zusammenhängende Gegenleistung.
Überplanmäßige Aufwendungen oder Auszahlungen:	Aufwendungen oder Auszahlungen, die die im Haushaltsplan veranschlagten Beträge und die aus den Vorjahren übertragenen Ermächtigungen (Haushaltsübertragungen) übersteigen.
Überschuss:	Unterschiedsbetrag, um den die ordentlichen und außerordentlichen Erträge im Ergebnishaushalt oder im Jahresabschluss der Ergebnisrechnung die ordentlichen und außerordentlichen Aufwendungen übersteigen.
Umschuldung:	Die Ablösung von Krediten durch andere Kredite.
Verfügungsmittel:	Beträge, die dem Landrat für dienstliche Zwecke, für die keine Aufwendungen veranschlagt sind, zur Verfügung stehen.
Vermögensrechnung (Bilanz):	Abschluss des Rechnungswesens für ein Haushaltsjahr in Form einer Gegenüberstellung von Vermögen (Aktiva) und Kapital (Passiva) zu einem bestimmten Stichtag.
Vorjahr:	Das dem Haushaltsjahr vorangehende Jahr.
Vorläufige Rechnungs- vorgänge:	Die in § 30 GemHVO genannten Beträge und andere Einzahlungen und Auszahlungen, die sich nicht auf den Haushalt des Landkreises auswirken, wie durchlaufende Finanzmittel nach § 15 Abs. 2 GemHVO sowie Vorschüsse und Verwahrgelder.